



Miljökonsekvens- beskrivning

Bilaga 4 till översiktsplan

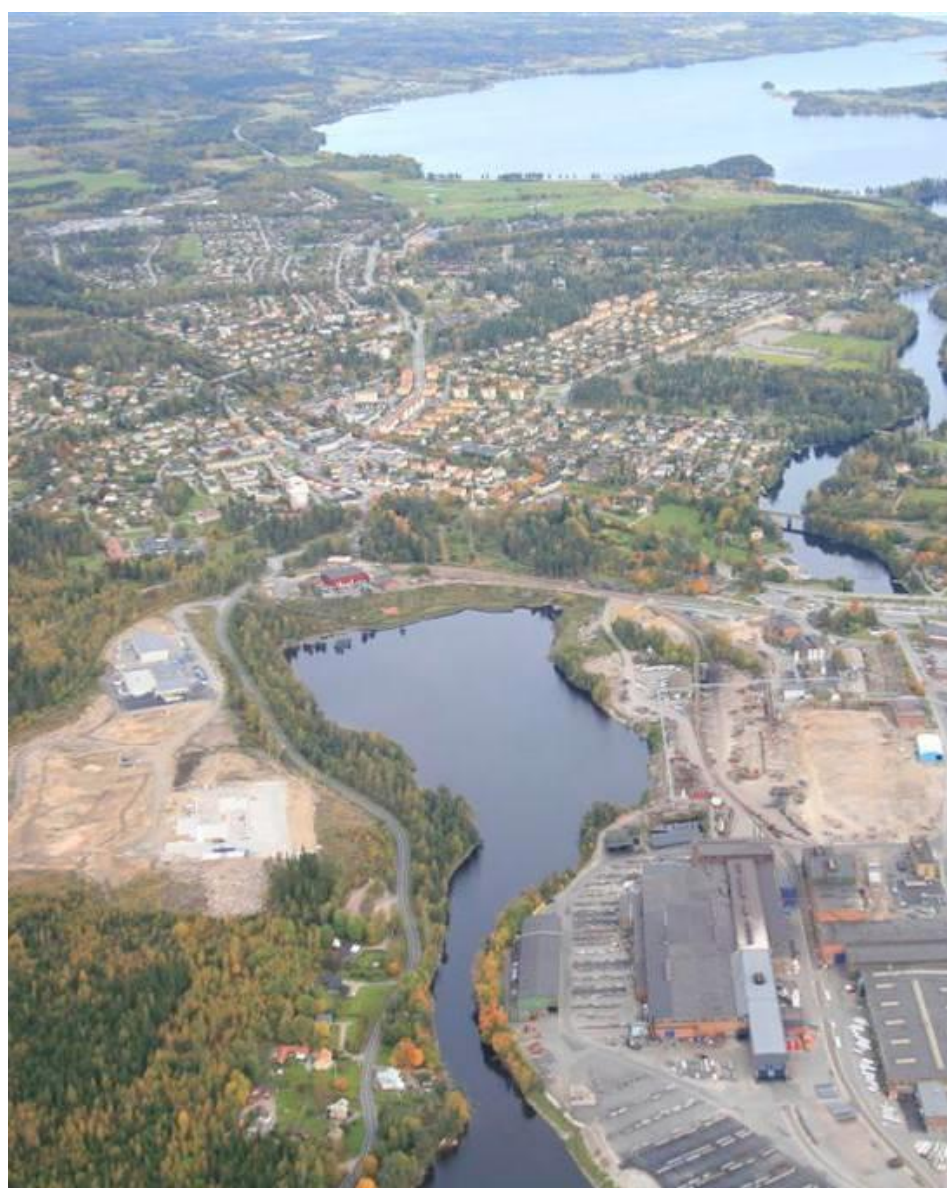


foto: Hans Bergh-Nilsson, Karlskoga kommun 2008

Antagen av kommunfullmäktige 2016-09-26 § 67, laga kraft 2016-10-20

Förord

WSP Samhällsbyggnad har på uppdrag av Karlskoga och Degerfors kommuner arbetat fram en översiktlig miljökonsekvensbeskrivning för avgränsade områden/objekt tillhörande ny översiktsplan.

Medverkande från WSP:

Rolf Pettersson

Karolina Wettermark

Jenny Johansson

Charlotte Larsson

Conny Axelsson

Uppdrags- och MKB-ansvarig

Miljöbedömningar

Översvämningsrisker

Miljö kvalitetsnormer för vatten

Kvalitetsgranskare

Arbetsnummer:

10130602/ 10130603

Under 2009 - 2010 samarbetade Degerfors kommun med Karlskoga kommun för att ta fram ett förslag till en gemensam översiktsplan.

Både samråds- och utställningsprocessen genomfördes gemensamt under år 2010. Därefter beslutade kommunerna att gå vidare var för sig.

På grund av resursbrist har arbetet med översiktsplanen därefter varit vilande i Degerfors. Det planförslag som nu presenteras består till stor del av det gemensamma och tidigare utställda materialet från 2010. Det har omarbetats, reviderats och uppdaterats med aktuella uppgifter. Förslaget kompletterades med nya bilagor för vindkraft, vatten och avlopp och landsbygdsutveckling i strandnära lägen (LIS). LIS-bilagan utgår ur översiktsplanen efter granskningen för att i stället omarbetas och utvecklas och sedan antas som ett tematiskt tillägg till översiktsplanen.

Den översiktliga miljökonsekvensbeskrivningen har också reviderats enligt den nya versionen av översiktsplanen. Miljökonsekvenser för bilagorna: 2. Vatten och avlopp och 3. Vindkraft beskrivs i slutet av dessa. Miljökonsekvensbeskrivningarna för bilaga 2 och 3 har upprättats av Degerfors kommun.

Revideringen av miljökonsekvensbeskrivningen har utförts av Degerfors kommun.

Innehållsförteckning

Sammanfattning	4
1. Inledning.....	6
1.1. Bakgrund	6
1.2. Syftet med miljökonsekvensbeskrivning.....	6
1.3. Avgränsning	6
2. Miljökvalitetsmål och andra miljöhänsyn	7
2.1. Nationella miljökvalitetsmål	7
2.2. Miljökvalitetsnormer.....	8
3. Riksintressen	9
4. Förorenad mark.....	12
5. Översvämningsrisker längs sjöar och vattendrag	17
6. Natur-, Kultur-, Fritids- och Rekreatiionsintressen	20
7. Miljökonsekvensbeskrivna områden/objekt.....	24
7.1. Trafik.....	24
Västerleden (Dfs).....	24
Söderleden	27
7.2. Näringsliv/ Industrier.....	30
Högbergstorp	30
Stubbetorp	32
Svartå	34
7.3. Bostäder/ Övrig bebyggelse	36
Villabebyggelse.....	36
Boende kombinerat med småskalig djurhållning	36
8. Hur bedömningen gjorts.....	38
9. Källförteckning.....	38

Sammanfattning

Enligt plan- och bygglagen ska varje kommun ha en aktuell översiktsplan som omfattar kommunens hela område. I planen ska redovisas allmänna intressen och de miljö- och riskfaktorer som bör beaktas vid användningen av mark- och vattenområden. Riksintressen ska anges särskilt. Strävan är att skydda människorna, naturen och miljön i övrigt mot störningar och att förbättra miljötillståndet i vid mening. En ändamålsenlig struktur av bebyggelse, grönområden, kommunikationsleder och andra anläggningar ska främjas.

För bedömning av miljön behöver en miljökonsekvensbeskrivning (MKB) upprättas.

Översiktsplanens riktlinjer och förslag har i denna MKB bedömts utifrån miljö kvalitetsmål, miljö kvalitetsnormer och den påverkan som de konkreta förslagen innebär för bevarandebestånden, påverkan på platsen och dess närmaste omgivning.

Regeringen har antagit sexton nationella miljö kvalitetsmål. Dessa ska leda vägen för vår strävan att åstadkomma en ekologiskt hållbar samhällsutveckling.

För i denna MKB avgränsade områden/objekt har följande miljö kvalitetsmål bedömts vara relevanta: Begränsad klimatpåverkan, Frisk luft, Bara naturlig försurning, Giftfri miljö, Levande sjöar och vattendrag, Myllrande våtmarker, Levande skogar, Ett rikt odlingslandskap, God bebyggd miljö och Ett rikt växt- och djurliv

Regler om miljö kvalitetsnormer har funnits sedan år 1999 då miljöbalken infördes och är en följd av EG-rätten. Miljö kvalitetsnormer finns till för att skydda människor, miljö och natur. De anger de nivåer av föroreningar eller störningar som människor kan utsättas för, eller som naturen kan belastas med, utan fara. För den nu aktuella översiktsplanen ska de bindande nationella föreskrifter uppmärksammas vilka speglar den lägsta godtagbara luftkvaliteten (idag för kvävedioxid, kväveoxid, kolmonoxid, svaveldioxid, bly och partiklar PM₁₀, i framtiden även för bensen och marknära ozon) som människa och miljö tål enligt nu kända vetenskapliga underlag.

Enligt Plan- och bygglagen ska kommunen i översiktsplanen visa hur riksintressen tillgodoses och bedöma vilken påverkan eller eventuell skada på riksintressena som planens förslag kan medföra.

Områden av riksintresse för naturvärden förekommer inom kommunen, bl.a: Knutsbol (NRO18028), Sveafallen (NRO18026), Lidetorpsmon (NRO18056), Mickelsrud (NRO18066), Julösmossen (NRO18063), Vargavidderna (NRO18025).

I Degerfors kommun finns sex skyddsvärda områden som föreslagits av regeringen till Natura 2000 i Örebro län enligt EU:s habitatdirektiv (SCI) och/eller fågeldirektiv (SPA):

Jätteberget (SE0240162), Östra Sälsjösmossen (SE0240064), Lomtjärns mossen (SE0240065), Lidetorpsmon (SE0240072), Stormossen Mickelsrud (SE0240163) och Vargavidderna (SE0240089).

I kommunens allra nordligaste hörn passerar E18. E18 ingår dels i den svenska delen av det transeuropeiska transportnätet (TEN), E18 är således en viktig väg av nationell och internationell betydelse.

Degerfors ligger längs Värmlandsbanan, som sträcker sig mellan Charlottenberg och Laxå. Värmlandsbanan ingår i TEN-nätet och är en mycket viktig bana för person- och godstågstrafiken.

I västra delen av kommunen finns riksintresse för energiproduktion (vindkraft). Detta är område som utpekats av Statens energimyndighet som riksintresse enligt 3 kap 8 § MB.

Sammantaget är det inte meningsfullt att försöka göra generella, övergripande konsekvensbedömningar i de fall det inte finns några uttalade projekt.

För objekt som berör infrastruktur upprättas alltid fördjupade MKB:n som behandlar konsekvenser av olika ingrepp. Länsstyrelsen är den instans som godkänner om MKB gör en relevant beskrivning av konsekvenser och åtgärder.

Vid betydande påverkan kan det krävas tillstånd av regeringen.

I Degerfors kommun finns idag cirka 100 misstänkta eller konstaterat förorenade områden. Ett 30-tal miljötekniska markundersökningar har utförts som tills nu resulterat i att ungefär hälften efterbehandlats.

Under 2009-2010 utfördes en översvämningssanalys för sjön Möckeln. Där belyses konsekvenser av en eventuell översvämning för både de skyddsvärda objekt och de riskobjekt som är belägna längs stranden.

Enligt analysen finns inget extra utsatt område inom kommunen som kan översvämmas vid höga nivåer i sjön.

Oavsett om bebyggelse och anläggningar är befintliga eller planerade ska beaktas att konsekvenserna kan bli stora i samband med en översvämning av sjö eller vattendrag.

Kommunen är rik på natur, kultur, fritids- och rekreationsintressen. Möckeln och Letälven är av stort värde för friluftslivet genom sina badplatser, kanotleden genom sjön, fritidsfiske etc.

I Degerfors passerar genomfartstrafiken tätortens centrum eftersom alternativ saknas. En analys enligt 4-stegsprincipen kan leda till förslag om att tung genomfartstrafik leds andra vägar än genom centrum. Ett annat möjligt resultat av analysen är förslag om byggande av en eller flera förbifarter. Det finns sedan lång tid reserat och planer för hur ett system av förbifarter kan utformas.

I översiktsplanens miljökonsekvensbeskrivning har olika objekt lyfts fram och bedömts utifrån de översiktliga planer som finns. Kommunen har beredskap för infrastrukturprojekt som ringleder väster och söder om Degerfors. Genom en utbyggnad av trafiksystemen öppnar sig nya möjligheter till att utveckla både industri- handels- och bostadsområden. Samtidigt avlastas de centrala delarna i tätorterna från besvärande genomfartstrafik.

För kommunen saknas möjligheter till större nyetableringar för industri- och handelsområden, vilket till viss del kan tillgodoses genom utbyggnad av trafiksystemen. Tre områden reserveras för framtida industrietableringar: Högbergstorp, Stubbetorp och Svartå.

Planer på ny bostadsbebyggelse finns genom förtätningar inom tätorten, samt tätortsnära expansionsriktningar. Framst längs västra Möckelnstranden.

Även kring sjöarna Ölen, Skagen, Stor- och Lillbjörken och längs Letälven diskuteras möjligheterna till strandnära bebyggelse.

Det är viktigt att i ett så tidigt skede som möjligt få fram en fördjupad studie som visar möjlig omfattning av strandnära bebyggelse. Detta bland annat för att kunna bedöma påverkan och konsekvenser för natur-, kultur-, rekreations- och fritidsintressen samt tidigt vidta åtgärder i de fall försämringar sker.

Byggande av hus, och inte minst vägar, längs stränderna, kan göra att natur- eller kulturvärden försvinner. I andra hand kan natur- eller kulturvärden komma att skadas genom ändrade klimat- och vattenförhållanden.

Konsekvenserna av en utbyggnad kan först bedömas när planeringen tagit fastare form. Påverkan är helt beroende av vilken hänsyn som tas till de värdefulla partierna, avgränsning av bebyggelseområden samt möjligheterna att bevara de bruks- och skötselmetoder som ger förutsättningar för den befintliga naturmiljön

I översiktsplanen finns också två områden, Ängbäck/Strömtorp och Knutsbol, utpekade som utvecklingsområden för boenden kombinerat med småskalig djurhållning.

1. Inledning

1.1 Bakgrund

Enligt plan- och bygglagen ska varje kommun ha en aktuell översiktsplan som omfattar kommunens hela område. I planen ska redovisas allmänna intressen och de miljö- och riskfaktorer som bör beaktas vid användningen av mark- och vattenområden. Riksintressen ska anges särskilt. Strävan är att skydda människorna, naturen och miljön i övrigt mot störningar och att förbättra miljötillståndet i vid mening. En ändamålsenlig struktur av bebyggelse, grönområden, kommunikationsleder och andra anläggningar ska främjas.

Översiktsplanen ska vidare redovisa kommunens syn på hur den byggda miljön ska utvecklas och bevaras. Här avses förutom bebyggelse, även anläggningar, vegetation, parker och andra grönområden. För bedömning av miljön behöver normalt en miljökonsekvensbeskrivning (MKB) upprättas.

1.2 Syftet med miljökonsekvensbeskrivning

Syftet med en MKB är att den enligt miljöbalken ska identifiera och beskriva de direkta och indirekta effekter som en planerad verksamhet eller åtgärd kan medföra dels på människor, djur, växter, mark, vatten, luft, klimat, landskap och kulturmiljö, dels på hushållning med mark, vatten och den fysiska miljön i övrigt och dels på annan hushållning med material, råvaror och energi. Vidare är syftet att möjliggöra en samlad bedömning av dessa effekter på människors hälsa och på miljön.

En MKB ska dessutom vara en del av planeringsprocessen och nyttjas för olika val under arbetets gång. Den ska styra projekteringen mot åtgärder med syfte att mildra negativa konsekvenser eller förstärka positiva.

1.3 Avgränsning

I samband med framtagandet av översiktsplanen har ett antal områden/ objekt pekats ut som behöver analyseras för att identifiera vilka miljökonsekvenser som kan uppstå samt vilka miljöaspekter som bör belysas mer ingående. Inom ramen för MKB:n identifieras också i förekommande fall behov av eventuellt fördjupade utredningar och åtgärder.

2. Miljökvalitetsmål och andra miljöhänsyn

2.1 Nationella miljökvalitetsmål

Regeringen har antagit sexton nationella miljökvalitetsmål. Dessa ska leda vägen för vår strävan att åstadkomma en ekologiskt hållbar samhällsutveckling.

För i denna MKB avgränsade områden/objekt har följande miljökvalitetsmål bedömts vara relevanta:

Begränsad klimatpåverkan: Halten av växthusgaser i atmosfären ska i enlighet med FN:s ramkonvention för klimatförändringar stabiliseras på en nivå som innebär att människans påverkan på klimatsystemet inte blir farlig. Målet ska uppnås på ett sådant sätt och i en sådan takt att den biologiska mångfalden bevaras, livsmedelsproduktionen säkerställs och andra mål för hållbar utveckling inte äventyras. Sverige har tillsammans med andra länder ett ansvar för att detta globala mål kan uppnås.

Frisk luft: Luften ska vara så ren att människors hälsa samt djur, växter och kulturvärden inte skadas. Inriktningen är att miljökvalitetsmålet ska nås inom en generation.

Bara naturlig försurning: De försurande effekterna av nedfall och markanvändning ska underskrida gränsen för vad mark och vatten tål. Nedfallet av försurande ämnen ska heller inte öka korrosionshastigheten i tekniska material eller kulturföremål och byggnader. Inriktningen är att miljökvalitetsmålet ska nås inom en generation.

Giftfri miljö: Miljön ska vara fri från ämnen och metaller som skapats i eller utvunnits av samhället och som kan hota människors hälsa eller den biologiska mångfalden.

Levande sjöar och vattendrag: Sjöar och vattendrag ska vara ekologiskt hållbara och deras variationsrika livsmiljöer ska bevaras. Naturlig produktionsförmåga, biologisk mångfald, kulturmiljövärden samt landskapets ekologiska och vattenhushållande funktion ska bevaras samtidigt som förutsättningar för friluftsliv värnas. Inriktningen är att miljökvalitetsmålet ska nås inom en generation.

Myllrande våtmarker: Våtmarkernas ekologiska och vattenhushållande funktion i landskapet ska bibehållas och värdefulla våtmarker bevaras för framtiden.

Levande skogar: Skogens och skogsmarkens värde för biologisk produktion ska skyddas samtidigt som den biologiska mångfalden bevaras samt kulturmiljövärden och sociala värden värnas.

Ett rikt odlingslandskap: Odlingslandskapets och jordbruksmarkens värde för biologisk produktion och livsmedelsproduktion ska skyddas samtidigt som den biologiska mångfalden och kulturmiljövärdena bevaras och stärks.

God bebyggd miljö: Städer, tätorter och annan bebyggd miljö ska utgöra en god och hälsosam livsmiljö samt medverka till en god regional och global miljö. Natur- och kulturvärden ska tas tillvara och utvecklas. Byggnader och anläggningar ska lokaliseras och utformas på ett miljöanpassat sätt och så att en långsiktigt god hushållning med mark, vatten och andra resurser främjas.

Ett rikt växt- och djurliv: Den biologiska mångfalden ska bevaras och nyttjas på ett hållbart sätt, för nuvarande och framtida generationer. Arternas livsmiljöer och ekosystemen samt deras funktioner och processer ska värnas. Arter ska kunna fortleva i långsiktigt livskraftiga bestånd med tillräcklig genetisk variation. Människor ska ha tillgång till en god natur- och kulturmiljö med rik biologisk mångfald, som grund för hälsa, livskvalitet och välfärd.

En bedömning av uppfyllelse av miljökvalitetsmålen görs för områden/projekt enligt kapitel 7. 1 och 7.2. I många fall är flera miljökvalitetsmål tillämpliga på en och samma miljöaspekt. Oftast bedöms dock måluppfyllelse bara mot det, eller de, miljökvalitetsmål som bedöms vara viktigast.

2.2 Miljökvalitetsnormer

Regler om miljökvalitetsnormer har funnits sedan år 1999 då miljöbalken infördes och är en följd av EG-rätten. Miljökvalitetsnormer finns till för att skydda människor, miljö och natur. De anger de nivåer av föroreningar eller störningar som människor kan utsättas för, eller som naturen kan belastas med, utan fara. Miljökvalitetsnormer kan ange kvaliteten på mark, vatten, luft eller miljön i övrigt. Regeringen föreskriver vilka normer som ska gälla i landet.

För den nu aktuella översiktsplanen ska de bindande nationella föreskrifter uppmärksammas vilka speglar den lägsta godtagbara luftkvaliteten (idag för kvävedioxid, kväveoxid, kolmonoxid, svaveldioxid, bly och partiklar PM₁₀, i framtiden även för bensen och marknära ozon) som människa och miljö tål enligt nu kända vetenskapliga underlag.

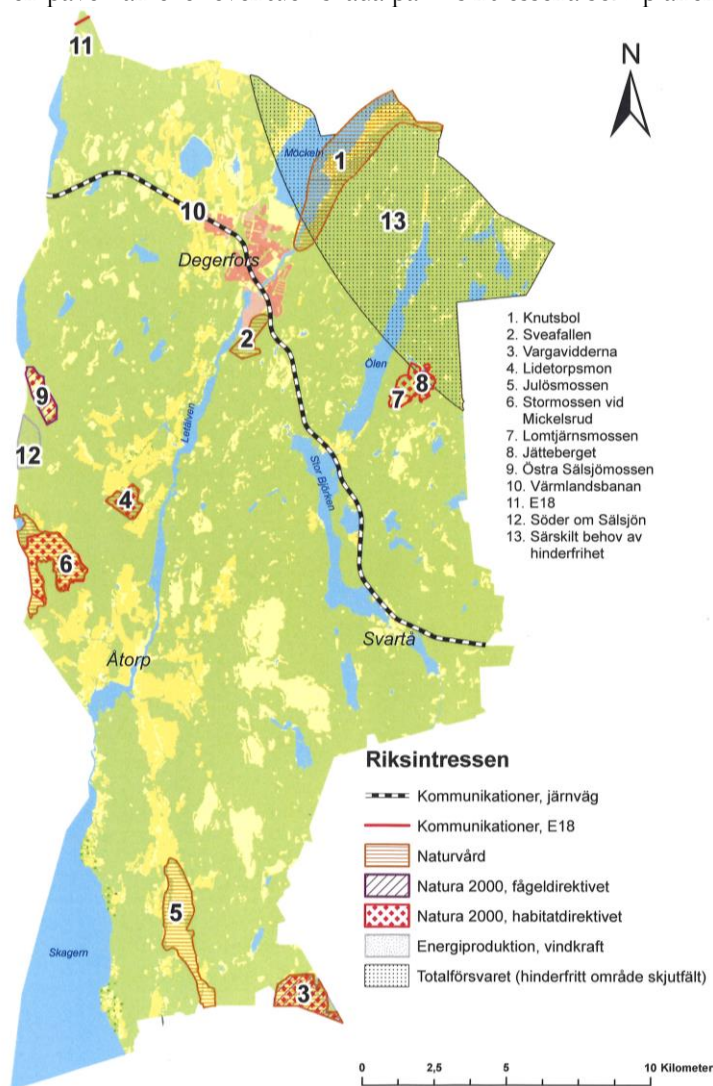
I och med implementeringen av Vattendirektivet (200/60/EG) i den svenska lagstiftningen infördes en vattenförvaltningsförordning i den svenska miljöbalken. Förordningen ska leda till att samtliga vattenförekomster i Sverige uppnår så kallad god status. God status för ytvatten (inklusive kustvatten) innebär god kemisk och god ekologisk status. För grundvatten innebär god status att vattenförekomsten uppfyller kraven för god kemisk och god kvantitativ status. Bedömningen består av en avvägning mellan ett flertal parametrar där olika dotterdirektiv styr. Målet med Vattendirektivet är att uppnå god status till år 2015. De flesta ytvatten i Sverige har dock fått uppskov på detta till år 2021 eller 2027 beroende på det nationella problemet med kvicksilver i vatten vilket härrör från bland annat nedfall från utsläpp från övriga Europa.

En bedömning mot miljökvalitetsnormerna ska göras av kommunen i samband med planering, tillståndsprövning m m. och en plan får inte antas om den medför att en miljökvalitetsnorm överträds.

En bedömning av uppfyllelse av miljökvalitetsnormerna görs för områden/projekt enligt kapitel 7. 1 och 7.2.

3. Riksintressen

Enligt Plan- och bygglagen ska kommunen i översiktsplanen visa hur riksintressen tillgodoses och bedöma vilken påverkan eller eventuell skada på riksintressena som planens förslag kan medföra.



Förutsättningar

Naturmiljö

Områden av riksintresse för naturvården ska representera huvuddragen i svensk natur, belysa landskapets utveckling och visa mångfalden i naturen. De ska utgöra de mest värdefulla naturområdena i ett nationellt perspektiv. Inom varje naturgeografisk region har de områden som bäst företräder regionens olika landskaps- och naturtyper valts ut.

På östra sidan om Möckelns finns Knutsbol (NRO18028), som utgörs av svagt till måttligt sluttande strandterrass av mycket varierande bredd, nedanför en cirka 90 m hög förkastningsbrant. Området är den nordligaste kända platsen för Visingsösandsten och därmed av stort geologiskt intresse. Området har även en tilltalande landskapsbild med beteshagar och ängsgranskog samt värdefull flora och förekomst av hasselmus.

Sjöarna Stor-Björken och Ölen är utpekade som regionalt värdefullt vatten för naturvården. I dessa sjöar samt i Lillbjörkens och Svartåns vattensystem har den fridlysta arten hårklomossa en stark förekomst. Vattnets fluktuation gynnar mossan som är en medelstor bladmossa med långa smala blad. Arten växer främst på stenblock och på basen av buskar och träd utmed stränder och långsamt rinnande vattendrag.

Arten bedöms som sårbar och är upptagen i den svenska listan över rödlistade arter. Mossan igår även i EU habitatdirektiv, Sveriges innehav av arten är så stort som 90 %. Härklomossan påverkas främst av variationer i vattenmiljön och tillgången till block, buskar och döda grenar, stammar i nedersta strandzonen

Söder om Degerfors, i sluttningen på östra sidan av Letälvsdalen, ligger naturreservatet Sveafallen (NRO18026). Sveafallen är ett välkänt nyckelområde för den geologiska forskningen omkring Ancylussjöns forna utlopp under senare delen av istiden. Idag är området skogbevuxet, men man kan se spår av isavsmältningen i form av bland annat jättegrytor och flyttblock. Sveafallen har stort vetenskapligt värde, och inom området finns exempelvis fem strömrännor och ett stort antal jättegrytor.

Längs väg 243 halvvägs mellan Degerfors och Åtorp ligger naturreservatet Lidetorpsmon (NRO18056). I Lidetorpsmon finns en av landets största torra dödisgropar - Djupa hålet. Dödisgropen är cirka 300 m bred och drygt 500 m lång med välutbildade strandlinjer och ligger uppe på en del av Lokaåsen. Största djup är 46 m. Lidetorpsmon är även utpekad som Natura 2000-område; se nedan.

I Degerfors kommuns västra del ligger Stormossen Mickelsrud (NRO18066). Stormossen är ett stort, hästskoformat och obetydligt påverkat myrkomplex som i södra delen består av en vackert utbildad koncentrisk mosse. Stormossen har höga representativa värden i de ingående högmossarna. I objektet ingår många olika myrtyper, bland annat sträng-flarkkärr som är en ovanlig myrtyp i regionen. Stormossen Mickelsrud är även utpekad som Natura 2000-område och naturreservat; se nedan.

I södra delen av Degerfors kommun ligger Julösmossen (NRO18063). Julösmossen är ett myrkomplex bestående av mossar och smärre kärr. Risvegetation dominerar på de excentriska mossarna, som är gles bevuxna med martallar. Objektets största kärr ligger strax norr om Lämås. Det domineras av ett mycket blött mjukmattegolv. Området är en värdefull fågelokal med botaniska värden.

I Degerfors kommuns sydligaste del ligger naturreservatet Vargavidderna (NRO18025). Området utgörs av ett gränsländ mellan landskap, kommuner, socknar och ägare sett i det historiska perspektivet. I nuläget är det beläget i ett av länets allra mest glesbefolkade vildmarksområden. Tidigare har små torp omkransat området. Vargavidderna utgör dels ett myrkomplex med rik flora och fauna, dels naturskogspräglade barrblandskogar. Myren utgörs av högt värderade platåformigt välvda mossar och topogena kärr med ovanlig flora och rikt fågelliv. Vargavidderna är även utpekad som Natura 2000-område; se nedan.

Natura 2000

Ett nätverk av värdefulla naturområden inom EU håller på att byggas upp. Detta nätverk kallas Natura 2000. Syftet är att värna om naturtyper, fåglar och andra arter som medlemsländerna kommit överens om att skydda. Varje medlemsland ansvarar för att skydda och vårda sina områden så att dess naturvärden bevaras.

Natura 2000 har kommit till med stöd av EU:s habitat- och fågeldirektiv, vilka är en form av EU-lagar. Fågeldirektivet infördes 1979 i syfte att skydda hotade fåglar inom medlemsländerna. Habitatdirektivet kom 1992 och är en komplettering till fågeldirektivet. I habitatdirektivet listas naturtyper och arter som ska skyddas. Områden där dessa naturtyper och arter finns ska ges ett sådant skydd att miljön bevaras. Det kan innebära att områden lämnas helt orörda eller kräver skötsel såsom slåtter och bete eller röjning.

I Degerfors kommun finns sex skyddsvärda områden som föreslagits av regeringen till Natura 2000 i Örebro län enligt EU:s habitatdirektiv (SCI) och/eller fågeldirektiv (SPA).

Jätteberget (SE0240162) är naturreservat av gemenskapsintresse enligt habitatdirektivet.

Östra Säljösmossen (SE0240064), naturreservat, är av både gemenskapsintresse enligt habitatdirektivet och skyddsområde enligt fågeldirektivet.

Lomtjärnsmossen (SE0240065) är område av gemenskapsintresse enligt habitatdirektivet som inte har samband med annat Natura 2000-område.

Lidetorpsmon (SE0240072) och Stormossen Mickelsrud (SE0240163) är naturreservat av gemenskapsintresse enligt habitatdirektivet som inte har samband med annat Natura 2000-område.

Vargavidderna (SE0240089) är ett naturreservat av både gemenskapsintresse enligt habitatdirektivet och skyddsområde enligt fågeldirektivet.

Kulturmiljö

Riksantikvarieämbetet har ansvar för att besluta om områden av riksintresse för kulturmiljövården. Dessa är allt ifrån små miljöer som speglar en speciell historisk epok till vidsträckta landskapsavsnitt som utvecklats under lång tid. I kommunen finns inga områden som är av riksintresse för kulturmiljövården.

Övriga

I kommunens allra nordligaste hörn passerar E18. E18 ingår dels i den svenska delen av det transeuropeiska transportnätet (TEN), dels i det nationella stamvägnätet och även i vägnätet som brukar kallas "Nordiska triangeln" sträckorna Oslo-Stockholm-Köpenhamn-Oslo. E18 är således en viktig väg av nationell och internationell betydelse.

Degerfors ligger längs Värmlandsbanan, som sträcker sig mellan Charlottenberg och Laxå. Värmlandsbanan ingår i TEN-nätet och är en mycket viktig bana för person- och godstågstrafiken.

I västra delen av kommunen finns riksintresse för energiproduktion (vindkraft). Detta är område som utpekats av Statens energimyndighet som riksintresse enligt 3 kap 8 § MB.

I nordöstra delen av kommunen finns ett område med särskilt behov av hinderfrihet, tillhörande Villingsbergs skjutfält som utgör riksintresse för totalförsvarets militära del.

Nollalternativet

Nollalternativet innebär att dagens användning av mark- och vattenområden inom kommunen fortgår och utvecklas. Det är inte möjligt att bedöma konsekvenserna för miljöaspekterna ovan, men generellt innebär nollalternativet exempelvis att

- Skogsbruket även fortsättningsvis sätter ramarna för exempelvis våtmarkers möjligheter att utvecklas och allmänhetens intresse att nyttja skogen för exempelvis rekreation och friluftsliv.
- Nollalternativet innebär fortsatt tågtrafik på befintligt spår. Bevarandebestånden, markanspråk etc. påverkas inte, och med fortsatt tågtäthet förändras inte heller bullersituationen eller barriäreffekter.
- Framkomligheten på vägarna kommer att försämrats i takt med ökad trafik. Detta innebär att transporter kommer att ske med minskad regularitet, tillförlitlighet och säkerhet.
- Fortsatt åkerbruk innebär ett fortsatt öppet landskap som torde vara positivt för alla som passerar eller befinner sig inom jordbruksområdet.

Påverkan och konsekvenser

I vissa områden kan det bli konflikter mellan motstående riksintressen. Då gäller att det intresse eller ändamål som bäst gynnar en långsiktig hushållning med marken, vattnet eller den fysiska miljön i övrigt ska ges företräde. Ett område som behövs för en anläggning för totalförsvaret ges dock alltid företräde. Länsstyrelsen kan ingripa mot kommunens beslut om den bedömer att ett riksintresse riskerar att påtagligt skadas.

I kapitel 7 miljökonsekvensbeskrivs ett antal utvalda områden/objekt. Påverkan på, eller diskussioner kring, riksintressen bedöms inte uppkomma med anledning av några objekt i översiktsplanen.

Av beskrivningar/värdetexter till riksintressen för natur- och kulturmiljö framgår vad som är karaktäristiskt för respektive riksintresse. Här framgår också oftast vilka förändringar som kan försämrats/förstöra riksintresset, och skötselåtgärder förekommer i många fall. Enligt miljöbalken ska områden som är av riksintresse för naturvården och kulturmiljövården skyddas mot åtgärder som kan påtagligt skada natur- eller kulturmiljön.

Varje Natura 2000-område har en bevarandeplan. För samtliga Natura 2000-områden är Länsstyrelsen ansvarig för att de utpekade värdena bevaras och att upprättade bevarandemål uppnås. Ingrepp "som på ett betydande sätt kan påverka miljön" kräver tillstånd från Länsstyrelsen. Tillstånd lämnas endast om verksamheten eller åtgärden inte kan komma att skada livsmiljöer i området eller genom störning försvåra bevarandet av de arter som skall skyddas. Vid betydande påverkan kan det krävas tillstånd av regeringen.

Sammantaget är det inte meningsfullt att försöka göra generella, övergripande konsekvensbedömningar i de fall det inte finns några uttalade projekt.

Förslag till åtgärd

Riksintresset för vägar, E18 och riksintresset för järnvägar, Värmlandsbanan samt riksintresset för energiproduktion/vindkraft och totalförsvaret ska beaktas vid planläggning och annan kommunal hantering.

4. Förorenad mark

Förutsättningar

Metodik för inventering av förorenade områden (MIFO) är ett inventeringsinstrument framtaget av Naturvårdsverket som gör det möjligt att dela in förorenade områden i riskklasser. Inventeringsmetodiken är uppdelad i två faser.

Fas 1 omfattar en orienterande studie och en första riskklassning där man samlar in tillgängliga data om objektet via bland annat kart- och arkivstudier, rekognosering och platsbesök samt intervjuer med personer som till exempel arbetat eller varit bosatta i området. Man bedömer underlaget med avseende på föroreningarnas farlighet, föroreningsnivå, spridningsförutsättningar och områdets känslighet och skyddsvärde. Man avslutar den orienterande studien med en översiktlig uppskattning av de risker föroreningarna i området kan innebära. Objektet placeras i en av fyra riskklasser.

Efter fas 1 prioriterar man vilka objekt man ska gå vidare med i fas 2. Fas 2 innebär oftast att man utför en mycket översiktlig miljöteknisk markundersökning. Utvärderingen i fas 1 kompletteras då med nya uppgifter om föroreningsbilden som provtagningarna ger. Därefter gör man en ny riskklassning av objektet. Riskklassningen i fas 2 är oftast säkrare än klassningar som gjorts i fas 1, eftersom de bygger på ett mer omfattande underlag.

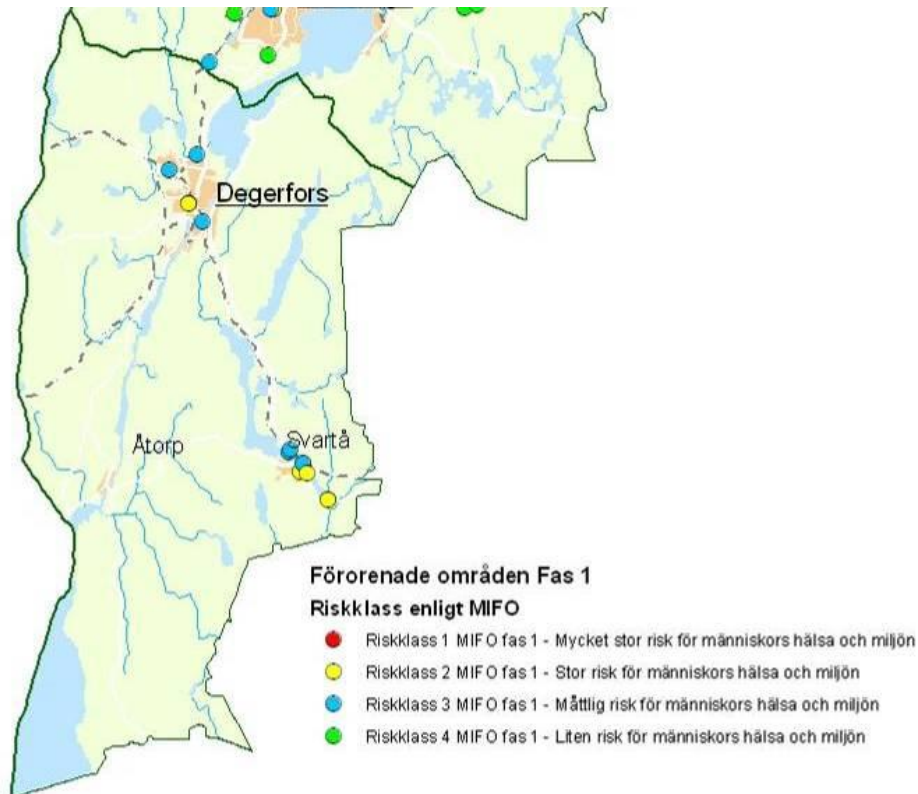
Inventeringen resulterar i en riskklassning. Riskklassningen innebär att man gör en sammanvägd bedömning av riskerna för hälso- eller miljöskador vid ett förorenat område. I bedömningen utgår man från följande faktorer:

- Föroreningarnas farlighet (som bestäms av deras kemiska och fysikaliska egenskaper).
- Föroreningsnivåerna (det vill säga halterna av de aktuella ämnena).
- Spridningsförutsättningarna (som exempelvis kan bero på markens egenskaper och grundvattnets rörelser).
- Områdets känslighet (vad avser risken att människor utsätts för föroreningarna) och skyddsvärde (det vill säga förekomsten av värdefull natur i omgivningarna).

Dessa faktorer klassas i fyrgradiga skalor:

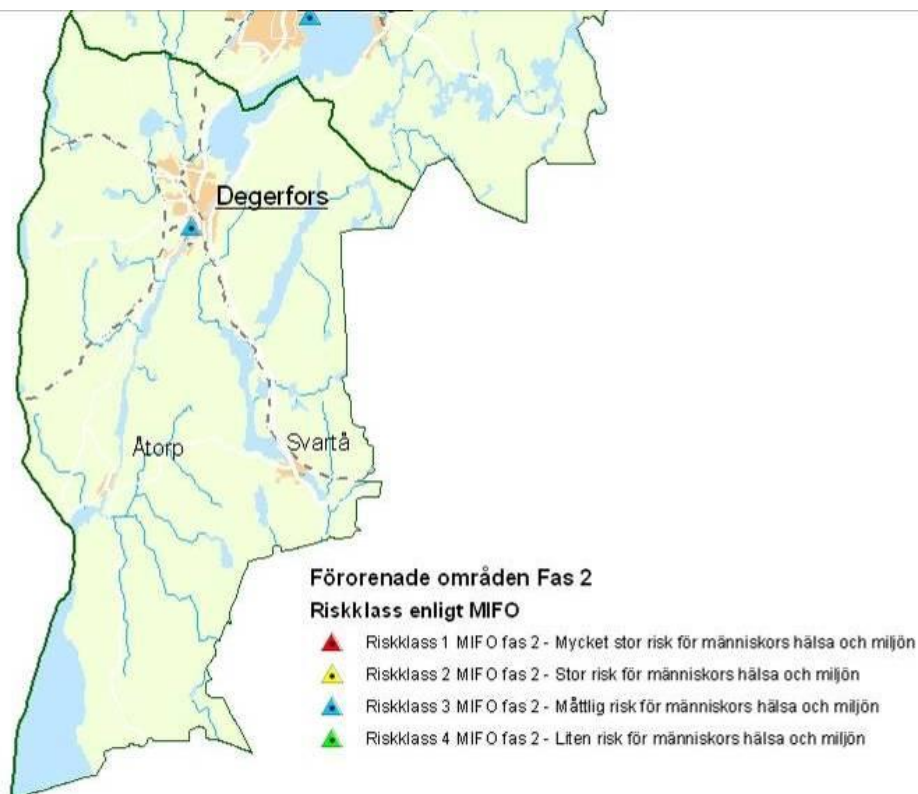
- Riskklass 1: Mycket stor risk
- Riskklass 2: Stor risk
- Riskklass 3: Måttlig risk
- Riskklass 4: Liten risk

I Degerfors kommun finns idag cirka 100 misstänkta eller konstaterat förorenade områden. Föroreningarna härrör huvudsakligen från mekaniska verkstäder, träbearbetande verksamheter, järn- och stålframställning samt bensinstationer. Många av dessa verksamheter är avvecklade sedan länge. Utifrån tillgänglig kunskap om de cirka 100 objekten har riskerna hittills bedömts vara störst vid en gammal deponi. Ett 30-tal miljötekniska markundersökningar har utförts som tills nu resulterat i att ungefär hälften efterbehandlats.



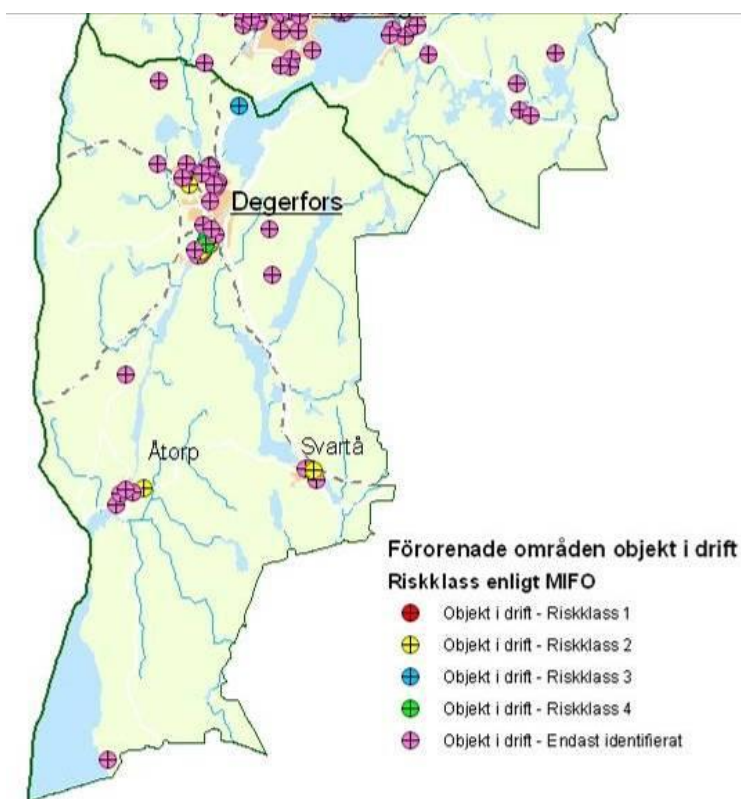
Förorenade områden MIFO-klassade Fas 1.

Kartan ovan redovisar enligt fas 1 endast områden inom riskklass 2 och 3.



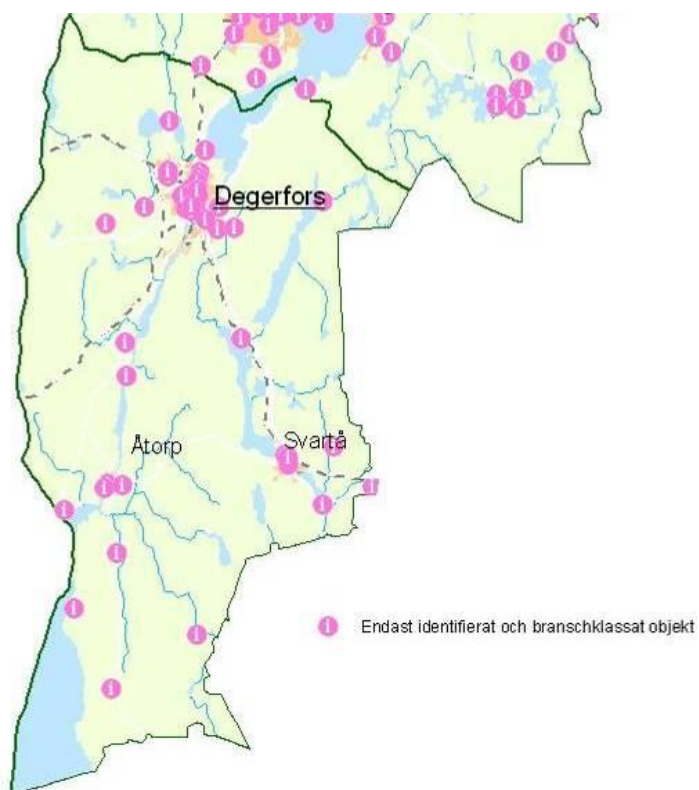
Förorenade områden MIFO-klassade Fas 2.

Kartan ovan redovisar enligt fas 2 endast ett område i Degerfors tätort med riskklass 3.



Förorenade områden MIFO-klassade i drift.

Kartan ovan redovisar inventeringens resultat uttryckt i riskklasser för objekt i drift. Kartan visar också objekt i drift som bara identifierats – dessa utgör den övervägande delen av objekten. Ett identifierat objekt behöver inte betyda att det är förorenat, men om så är fallet kan bara avgöras efter ytterligare undersökningar.



Förorenade områden endast identifierade och branschklassade.

Identifiering av ett objekt innebär i korthet att området är lokaliserat och att kunskap finns om vilken verksamhet som finns/fanns på platsen. Branschklassningen har tagits fram av Naturvårdsverket och att en bransch tillhör en viss klass innebär att det är den klass som de flesta av verksamheterna som tillhör branschen förväntas få om de skulle undersökas. Enskilda verksamheter kan orsaka högre eller mindre risker än de branschtypiska.

Inventeringen innebär att det förorenade området får en ny riskklass som kan avvika från branschriskklassen. MIFO-metodiken använder samma indelning av riskklasser som branschklassningen.

De särskilda bestämmelserna om förorenade områden återfinns i Miljöbalkens (MB) 10 kapitel. Ansvarig för efterbehandling, d.v.s. att vidta sådana åtgärder att risken för skada eller olägenhet för människors hälsa eller miljön förebyggs, hindras eller motverkas, är i första hand den som bedriver eller, efter 1969, bedrivit den verksamhet eller vidtagit en åtgärd som orsakat föroreningen - alltså verksamhetsutövaren. Denna princip, den så kallade PPP-principen (Polluter Pays Principle - Förorenaren betalar) regleras i MB 2 kap 8 §. Ansvaret omfattar både det område som förorenats ursprungligen och det område som föroreningarna eventuellt spridit sig till.

Som verksamhetsutövare räknas också den som skapar förutsättningar för att föroreningar från ett förorenat område sprids, t.ex. en entreprenör som schaktar eller gräver i ett förorenat område.

Nollalternativet

Nollalternativet innebär att de föroreningar som misstänks eller har konstaterats kommer att ligga kvar och utgöra en mer eller mindre risk för människa och miljö. Dessa föroreningar kommer i så fall inte att åtgärdas förrän det blir aktuellt med något framtida anläggningsprojekt. Om det i förutsättningarna framkommer områden som är mycket förorenade och som kan utgöra en omedelbar fara för människa och miljö kan dessa komma att åtgärdas oavsett anläggningsprojekt eller ej.

Påverkan och konsekvenser

Inom kommunen finns markområden, och sannolikt också sediment, som är förorenade, misstänks vara förorenade och områden vilka inte är förorenade. En mer noggrann beskrivning av föroreningssituationen och vad den innebär ges då någon anläggningsverksamhet valts. Då kan undersökningsbehovet koncentreras till en mindre och avgränsad yta.

En anläggningsverksamhet kan leda till i huvudsak två olika slags påverkan. I det ena fallet innebär anläggningsverksamheten att förorenade områden kommer att åtgärdas genom saneringar av förorenad jord och/eller sediment. I det andra fallet innebär anläggningsverksamheten att schaktarbeten och saneringar i förorenade områden medför spridning av föroreningar i sådan omfattning att miljönyttan med saneringen minskar eller går förlorad.

En tredje effekt kan vara att den utförda anläggningen i sig genererar föroreningar till mark och yt-/grundvatten, exempelvis en ny väg.

En väl genomförd sanering, stor som liten, där så bedöms nödvändig för anläggningsverksamhetens byggnation är positiv för människa och miljö. Däremot om anläggningen inte byggs kommer föroreningarna att ligga kvar och vara negativ för människa och miljö. Om anläggnings- och saneringsarbetena medför att föroreningar sprids genom transporter, deponi, yt- och grundvatten och via vinden är det också negativt för människa och miljö.

Förslag till åtgärd

Varje enskild anläggning bör utformas och konstrueras så att mängden dagvatten, som på sikt kan förorena intilliggande mark samt yt-/grundvatten, begränsas så långt som möjligt.

Vid schakt- och anläggningsarbeten samt saneringsåtgärder inom mark- och vattenområden med föroreningar planeras utförandet för att i första hand minimera risken för människors hälsa och spridning av föroreningar i miljön. Det kan vara följande:

- Utforma en plan för utförande av arbeten i mark- och vattenområden som innehåller föroreningar.
- Informera alla som berörs i anläggningsarbetena om hur arbetet ska genomföras. Informera om spridningsförutsättningar och beskriv hur man kan minimera att förorenad jord sprids samt hur man personligen skyddar sig mot risken att drabbas av föroreningar.

- Planera transporter så att man inte kör mer än nödvändigt på förekommande förorenad mark.
- Upprätta ”stationer” för att göra rent transportfordon, grävmaskiner etc. från förorenade jordmassor innan de lämnar områden som saneras.
- Undvika att schakta och transportera förorenad jord som är så pass torr att föroreningar kan spridas genom damning. Täckning av flak är ett sätt att förhindra föroreningsspridning.
- Vid transporter av vattenmättad jord tillses att flaken inte läcker och att mängden massor anpassas till flakets volym.
- Vid schaktningsarbeten i eller i närheten av sjöar och vattendrag utformas utförandet med metoder och lämpliga anordningar, exempelvis uppsugning av sediment, utläggande av länsar och geotextiler som motverkar att omrörda förorenade sediment sprids vidare i vattendraget.

5. Översvämningsrisker längs sjöar och vattendrag

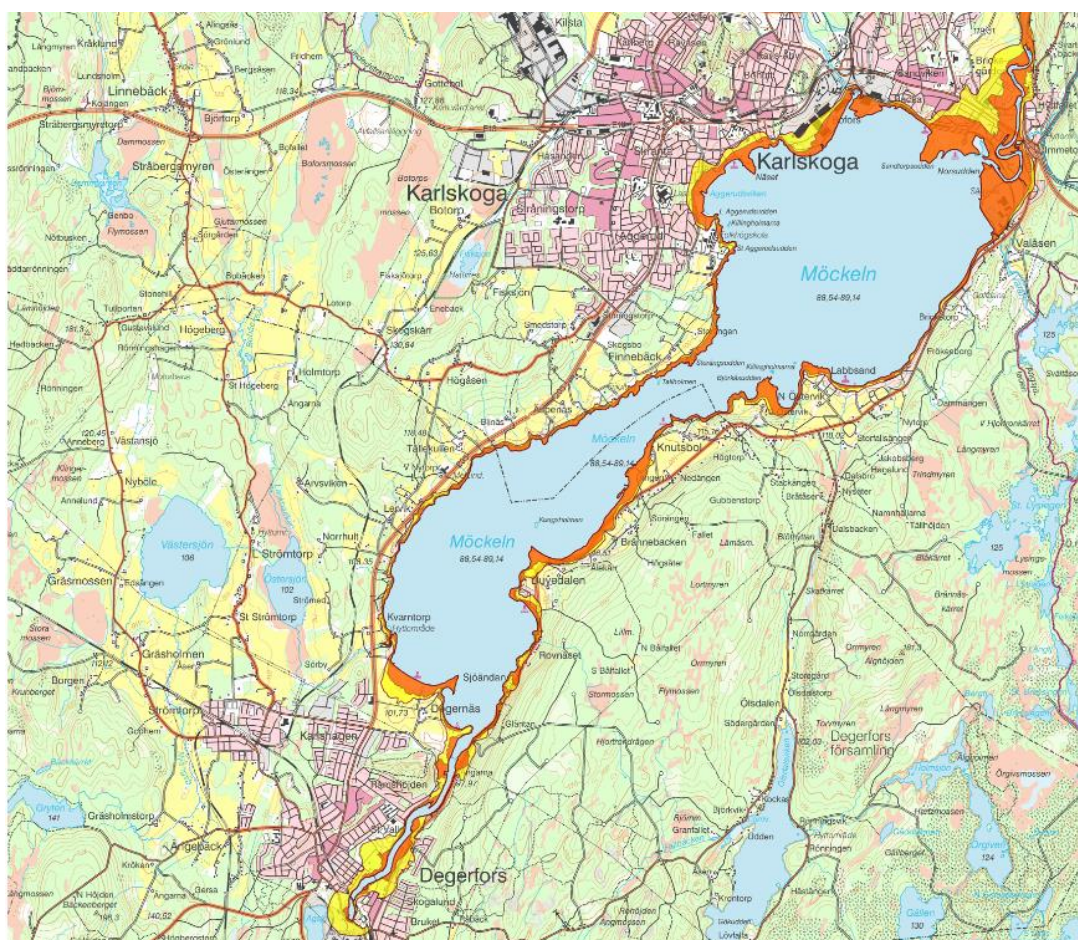
Förutsättningar

Möckeln

Sjön Möckeln är belägen mellan Degerfors och Karlskoga och är en del i Gullspångsälvens vattensystem. Sjöns största tillflöden är älvarna som mynnar i dess norra del. Timsälven, Svartälven och Imälven (som går ihop med Svartälven innan utloppet i Möckeln). Avflödet sker genom Letälven i sjöns södra del. Landskapet närmast Möckeln domineras av jordbruk.

Under 2009-2010 utfördes en översvämningsanalys för sjön Möckeln. Där belyses konsekvenser av en eventuell översvämmning för både de skyddsvärda objekt och de riskobjekt som är belägna längs stranden.

Enligt analysen finns ett större område i Möckelns norra del som är lågt beläget och kan översvämmas vid höga nivåer i sjön. Detta område ligger i Karlskoga kommun.



Gul och orange färg markerar låglänta delarna av stranden runt Möckeln.

Övriga sjöar och vattendrag

För övriga sjöar och vattendrag som utgör delar i systemet Gullspångsälven finns en översiktlig översvämningskartering utförd av Myndigheten för samhällsskydd och beredskap 2016. Se sidan 19. Denna kartering är tänkt att användas som översiktligt underlag vid kommunens riskhantering och samhällsplanering.

Enligt den översiktliga karteringen finns områden som kan översvämmas vid 100-års och dimensionerande flöde främst längs Letälven och på några ställen runt sjön Skagern. En mer detaljerad analys av höjder och flöden kan dock visa på fler riskområden.

Nollalternativet

Om ingen ytterligare utbyggnad sker längs sjöar och vattendrag så finns fortfarande en översvämningsrisk för de objekt som redan är belägna längs stranden.

I Klimat- och sårbarhetsutredningen SOU 2007:60 redogörs för förändring i återkomsttid för totala flöden i framtiden. För Gullspångsälven anges återkomsttiden som ”ungefär lika ofta”. I karta över förändring av dagens 100-årsflöde visas också att för Gullspångsälven kommer 100-årsflödet inträffa ungefär lika ofta.

Påverkan och konsekvenser

Oavsett om bebyggelse och anläggningar är befintliga eller planerade ska beaktas att konsekvenserna kan bli stora i samband med en översvämning av sjö eller vattendrag.

För byggnader belägna längs stranden kan vatten tränga in genom dörrar och in i grunden. Byggnader med källare skadas redan då vatten kan tränga in genom väggarna. Idag har många inredda källare och översvämning kan orsaka stor ekonomisk skada. Grundläggningen av huset kan påverkas om vattnet stiger.

I de fall där förorenade områden gränsar till sjöar och vattendrag med risk för översvämning är det möjligt att ämnen som är farliga för både naturen och människan urlakas.

Om vattennivån stiger upp i VA-nätet kan det orsaka stora problem för de fastigheter som är anslutna. Vatten kan tränga upp i källare/golvbrunnar osv. Det orsakar dels ekonomiska problem men kan även vara farligt för människors hälsa då de kan komma i kontakt med orenat spillvatten.

Utanför Degerfors tätort finns ett flertal enskilda avloppsanläggningar. Om översvämning drabbar dessa kan följden blir stora sanitetsproblem samt eventuellt även direkt utsläpp av avloppsvatten till sjö eller vattendrag. Otjänligt badvatten kan bli ytterligare en följd av detta. Enskilda vattentäkter kan också påverkas vid översvämning då inträngande vatten riskerar att göra vattentakten otjänlig.

Ytterligare objekt som bör placeras/skyddas så att översvämningar inte påverkar dem är exempelvis objekt med samhällsfunktion såsom skolor, vårdhem m m.

Infrastruktur som vägar, järnvägar, elnät, telefonnät, fjärrvärme är andra exempel. Då dessa slås ut medför det ofta stora konsekvenser för samhället.

Höga vattenstånd sjöar och vattendrag kan även bidra till ökad erosion längs stränderna och även till skred då vattnet drar sig tillbaka.

Förslag till åtgärd

I samband detaljplanering av områden längs sjöar och vattendrag bör särskild hänsyn tas till risken för översvämningar. Utredning kring lämpliga nivåer och eventuella skyddsåtgärder bör ingå i arbetet. Även risken för ras och skred bör utredas.



6. Natur-, kultur-, fritids- och rekreationsintressen

Bilagan om Landsbygdsutveckling i strandnära läge, LIS, utgår ur översiktsplanen för att omarbetas och utvecklas till ett senare tematiskt tillägg till översiktsplanen. Detta kapitel kommer att fungera som ett underlag till det fortsatta arbetet med LIS. De sjöar och vattendrag som berördes av tidigare föreslagna LIS-områden beskrivs i sin helhet. Bedömningen av påverkan, konsekvenser och förslag till åtgärder åsyftar även en den framtida utökning av antalet LIS-områden i ett senare tematiskt tillägg till översiktsplanen. Även sjöarna Möckeln och Skagern har tagits med i denna översiktliga miljökonsekvensbeskrivning som en förberedelse inför framtida planering.

6.1 Förutsättningar

6.1.1 Möckeln

Möckeln ingår i Gullspångsälvens vattensystem och sjöns största tillflöden är Timsälven och Svartälven i norr. Avflödet sker genom Letälven i söder.

Öster om Möckeln dominerar barrskog som närmare sjön övergår i lövskog. Närmast sjön är större delen av marken uppodlad. I väster dominerar jordbrukslandskap mellan den omgivande barrskogen och lövträdsridån närmast strandkanten. I norr och söder omges Möckeln av omfattande stadsbebyggelse. Runt hela sjön finns åtskilliga permanent- och fritidsbostäder.

Sjön är mycket populär för fritidsfiske och vid provfiske har följande arter påträffats: abborre, mört, gädda, gers, braxen, benlöja, siklöja, lake, nors, sik, gös, färna och stäm.

Vid de branta stränderna växer en lövträdsbård av al, björk, hassel och buskar ner till vattnet. De flackare stränderna är vassbevuxna eller kantas av buskvegetation med bland annat salix-arter. Sjövegetationen är också mest utbredd utanför de flacka stränderna. Där växer förutom vass framförallt säv, nate- och näckrosarter.

Sjöns sydöstra sida vid Knutsbol är av riksintresse, främst geologiskt intresse, för naturvården eftersom detta är den nordligaste plats man känner till för Visingsösandsten. Detta område har också en värdefull flora och förekomst av hasselmus. Den markanta åsryggen sluttar ner mot sjön och trots bebyggelsen är hela strandsträckan tillgänglig för allmänheten. Här finns också en badplats.

I sjöns södra ände, strax norr om Degerfors, finns det kommunala naturreservatet Degernäs-Ramshöjden. Reservatet är i första hand avsatt för att gynna rekreation och friluftsliv i ett område med betydande naturvärden och mäktiga spår efter senaste istiden.

Söder om kommungränsen, längs den västra stranden, har man från väg 243 mellan Tällekullen och Västra Nytorp en mer eller mindre obruten fri utsikt över sjön.

Förutom fritidsfiske är Möckeln av stort värde för friluftslivet genom sina många välbesökta badplatser. Svartälvens södra kanotled går genom sjön.

Den välbevarade bebyggelsen vid Knutsbol är kulturhistoriskt intressant. Byn består av flera gårdar med tillhörande uthus, bodar etc.

6.1.2 Storbjörken och Ölen

Storbjörken och Ölen är del av ett vattenområde som huvudsakligen omgärdas av olikåldrig barrskog på kullar. Lövskog förekommer dock på flera ställen. Skogsbruket, med återkommande hyggen, sätter sin prägel på landskapsbilden. På några platser bedrivs jordbruk. Stränderna är delvis bebyggda, främst med fritidshus.

Vattenområdets stränder har bitvis stora inslag av lövträd, t.ex. björk, närmast vattnet. På flera ställen växer lärkträd. Starr- och gräsarter samt enstaka pors och bladvassruggar kantar stora delar av stränderna. I vikarna ökar bladvassbestånden. Även öarna, som hyser tall- eller lövskog, kantas av vass. Näckrosor dominerar flytbladsvegetationen.

Sjöarna Stor-Björken och Ölen är utpekade som regionalt värdefullt vatten för naturvården. I dessa sjöar samt i Lillbjörkens och Svartåns vattensystem har den fridlysta arten hårklomossa en stark förekomst. Vattnets fluktuation gynnar mossan, som är en medelstor bladmossa med långa smala blad. Arten växer främst på stenblock och på basen av buskar och träd utmed stränder och långsamt rinnande vattendrag. Arten bedöms som sårbar och är upptagen i den svenska listan över rödlistade arter. Mossan ingår även i EU habitatdirektiv, Sveriges innehav av arten är så stort som 90 %. Hårklomossan påverkas främst av

variationer i vattenmiljön och tillgången till block, buskar och döda grenar, stammar i nedersta strandzonen

Pelles udde, en bergklack som sticker ut i Ölens västra strand har ett visst naturvärde. Området kring Ölsboda herrgård, beläget vid Svartån som förbinder Ölen med Stor-Björken, är ett tilltalande inslag i landskapsbilden och dessutom en viktig fågelokal. Limudden, i Stor-Björkens södra del, är uppbyggd av urkalksten och det enda kända i Degerfors kommun.

Vid provfiske i Stor-Björken har påträffats abborre, mört, gädda, gers, braxen, benlöja, siklöja, gös och lake. Vattenområdet är lättillgängligt för allmänheten och erbjuder stora möjligheter för rekreation, särskilt fiske. Väster om Svartå ligger den kommunala badplatsen Svartåbadet som har sandstrand, en av flera badplatser inom vattenområdet. Genom sjön går Svartåns kanotled.

Öster om Ölen planeras inga fler LIS-områden eftersom den vildmarkskaraktär som södra Kilsbergen med flera naturreservat uppvisar har mycket högt bevarandevärde. Det bedöms som ett stort opåverkat område.

6.1.3 Letälven

Letälven är ett cirka 22 km långt vattendrag vid gränsen mellan Värmland och Närke, och som rinner mellan Möckeln och Skagern.

I närheten av älven ligger naturreservatet Sveafallen, ett välkänt nyckelområde för den geologiska forskningen omkring Ancylussjöns forna utlopp under senare delen av istiden. I dag är området skogbevuxet, men man kan se spår av isavsmältningen i form av bland annat jättegrytor och flyttblock. I Lidetorpsmon, också ett naturreservat i älvens närhet, finns en av landets största torra dödisgrop - Djupa hålet.

Vid exempelvis Håkanbol, Klippflons udde och nedströms Åtorp finns höga naturvärden och värdefulla biotoper för fåglar, både som rastplats och boplatser. Ravinbildningar finns på ett flertal platser.

Letälven är iordningställd som kanotled, med sjöpadddling närmast Möckeln och Skagern; däremellan älvpaddling. Fallhöjden är 20 m. Vid den naturskönt belägna rastplatsen Lia finns det vindskydd, torrtoa och eldstad.

Förutom sportfiske förekommer också kräftfiske i älven. Ett sparsamt bestånd av öring finns också i älven.

6.1.4 Skagern

Kring Skagern, som är Sveriges 18:e största sjö till ytan, finns en hel del strandnära permanent- och fritidsbebyggelse. Tätast är bebyggelsen vid Gullspång där sjön har sitt utlopp. Beträffande vattenkvalitet bedöms sjön vara en miniatyr av Vättern, det vill säga bra vattenkvalitet.

Naturvärden finns exempelvis vid Grannäs, Råbäck och Fallet. Det senare området är vid stranden blockrikt och nästan vegetationslöst för att in mot land övergå i strandskog med rik flora. Stranden är representativ för stora delar av Skagern.

I sjön finns ett 20-tal fiskarter, bland annat, gös, gädda, lake, ål, småspigg, stensimpa, gullspångslax, vänerlax, regnbågslox, gullspångsöring, brunshytteöring, skagernöring, håkanbolöring, bäckröding, sik, siklöja och nors. Gullspångslax, gullspångsöring, brunshytteöring och ål har utplanterats i sjön. Skagern är också utpekad som nationellt värdefull från fiskesympunkt eftersom ett mycket omfattande fritidsfiske bedrivs i sjön.

Med sina sandstränder och bad har sjön ett stort värde för friluftslivet. Runt sjön finns en cirka 10 mil lång cykel-, vandrings- och ridled.

6.2 Nollalternativet

Nollalternativet innebär att inga mark- eller vattenområden tas i anspråk för annat ändamål, utan dagens markanvändning får fortgå. Klimatförändringar, skogsbruk, förändrad vattenkvalitet etc. kan likväl medföra att natur-, kultur-, fritids- eller rekreationsintressen kan förändras och ibland gå förlorade.

6.3 Påverkan och konsekvenser

6.3.1 Möckeln

Planer på ny bostadsbebyggelse finns främst längs västra stranden mellan kommungränsen och Degernäs. Detaljplaneläggning pågår. Även på östra sidan av sjön finns önskemål om utveckling av strandnära bostadsbebyggelse.

Bebyggelse, och inte minst vägar, längs stränderna, kan göra att natur- eller kulturvärden försvinner. I andra hand kan naturvärden komma att skadas genom ändrade klimat- och vattenförhållanden. Många biotoper längs stränderna är beroende av yt- och/eller grundvatten från landsidan.

För omfattande strandbebyggelse riskerar att förändra karaktären på Möckeln. Från landskapsbildsynpunkt kommer byggnation längs stränderna, på grund av rådande höjdförhållanden, att i många fall bli väl synlig för många som rör sig inom området eller passerar förbi.

Ett planprogram som omfattar hela Västra Möckelnstranden har antagits i december 2012. De förändringar som programmet initierar bedöms inte vara av den arten att de medför betydande miljöpåverkan. En behovsbedömning som gjorts i samband med att förslag till den första detaljplanen inom området upprättats kommer till samma slutsats.

6.3.2 Stor-Björken och Ölen

Bebyggelse kan komma att ta bort den karaktär av ödslighet som råder idag, samtidigt kan de rekreativa och friluftsvärdena minska. Naturvärdena är relativt få, och bör kunna undvikas för exploatering. De föreslagna kompletteringarna av bebyggelse bedöms inte påverka beståndet av hårklomossa annat än vid ev bryggplaceringar och en överdriven rensning av vegetation i strandområdet. Genom information i kombination av skötsel föreskrifter i strandområdet bör arten inte påverkas av planerna.

En försiktig utbyggnad av bryggor bedöms inte störa påverka strandområdet förutsatt att utbyggnaderna sker genom stor hänsyn till befintlig strandlinje.

Det är sannolikt att mer eller mindre utglesad bebyggelse längs stränderna får större konsekvenser än mer gruppvis bebyggelse på färre platser.

6.3.3 Letälven

Längs älven diskuteras möjligheterna till strandnära bebyggelse. Bebyggelse i alltför stor omfattning kan i första hand komma att minska de rekreativa värden och friluftsvärdena. Naturvärdena är relativt få, och bör rimligtvis kunna undvikas för exploatering.

Det är sannolikt att mer eller mindre utglesad bebyggelse längs långa sträckor av älven får större konsekvenser än mer gruppvis bebyggelse på färre platser.

6.3.4 Skagern

Längs stranden diskuteras möjligheterna till strandnära bebyggelse. Bebyggelse i alltför stor omfattning kan i första hand komma att ta bort den karaktär av ödslighet som råder idag och därmed minska de rekreativa värden och friluftsvärdena. Naturvärdena är relativt få, och bör rimligtvis kunna undvikas för exploatering.

Det är sannolikt att mer eller mindre utglesad bebyggelse längs stranden får större konsekvenser än mer gruppvis bebyggelse på färre platser.

6.4 Förslag till åtgärder

Inför fortsatt planering av LIS-områden (i tematiskt tillägg) är det viktigt att i ett så tidigt skede som möjligt få fram en fördjupad studie som visar möjlig omfattning av strandnära bebyggelse.

Inför en exploatering kompletteras kunskapen om natur- och kulturvärden med ytterligare inventeringar.

Höjdlägen för bebyggelse och anläggningar, exempelvis vägar, måste ta i beaktande eventuella framtida översvämningrisker.

Strändernas stabilitet bör undersökas noga inför eventuella exploateringskedan, för att undvika framtida skred etc.

Framkomligheten och tillgängligheten för allmänhet, och även djur, längs stränderna prioriteras.

6.5 Miljökvalitetsnormer

Möckeln, Letälven, Ölen, Stor-Björken och Skagern har samma bedömning enligt miljökvalitetsnormerna för vatten.

Ekologisk status: 2009 måttlig 2021 god

Kemisk status: 2009 god 2015 god

Tidsfristen för att uppnå god ekologisk status har satts till 2021. Orsaken till att god status inte förväntas uppnås 2015 är för Möckeln, Letälven och Skagern morfologiska förändringar/ kontinuitetsförändringar/ flödesförändringar. För Ölen och Stor-Björken har kontinuitetsförändringar och försurning konstaterats vara orsaken.

Övergödning förekommer inte i något av de berörda vattnen.

Den utveckling som möjliggörs genom framtida LIS-områden bedöms inte hindra att en god vattenstatus uppnås och bibehålls. Inte heller miljökvalitetsnormerna för luft bedöms överskridas pga framtida LIS-områden.

7. Miljökonsekvensbeskrivna områden/objekt

7.1 Trafik

Västerleden (Dfs)

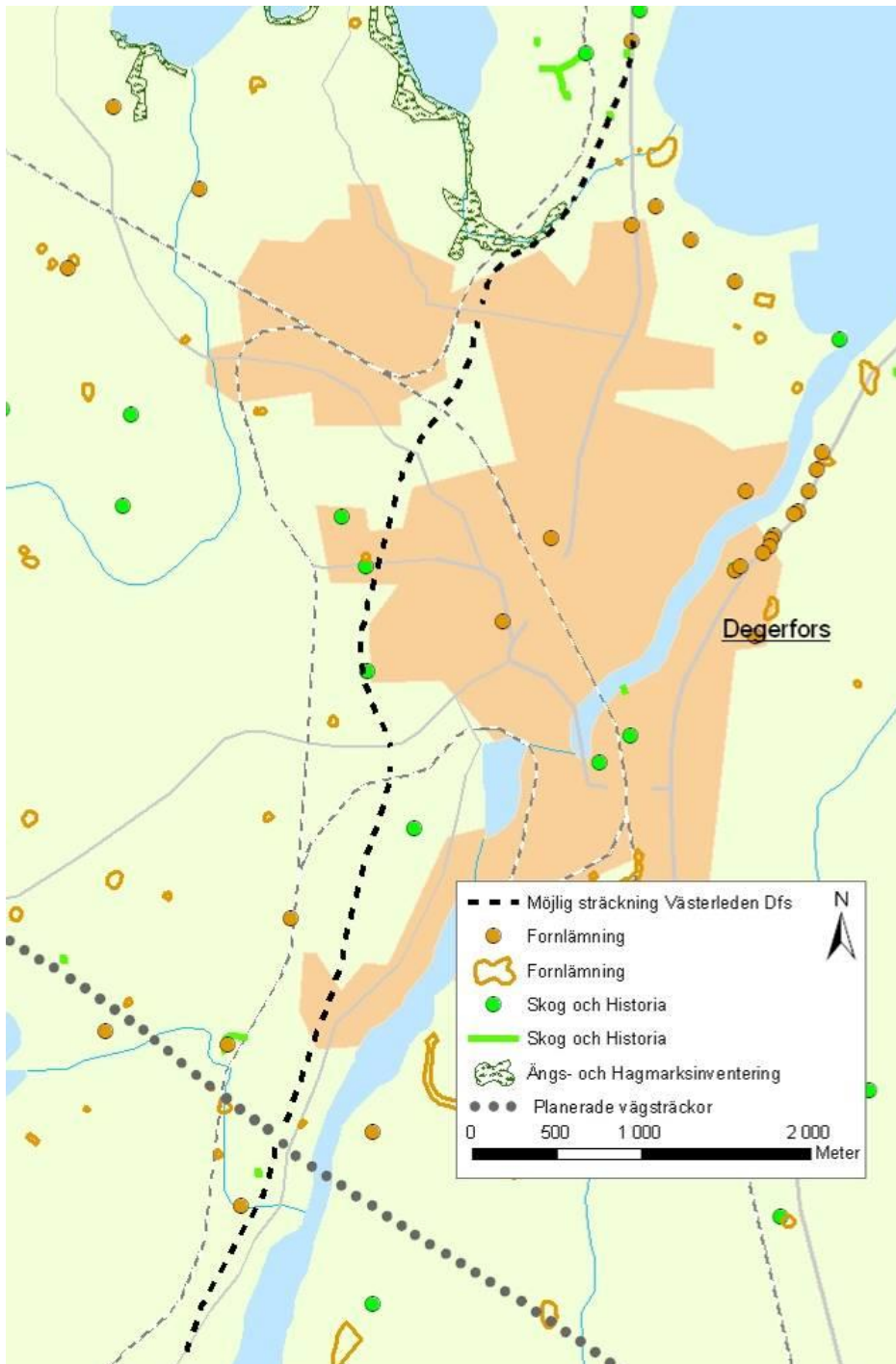
Förutsättningar

I Degerfors finns sedan lång tid utrymme reserverat för en förbifart för väg 205 och 243. Västerleden eliminerar genomfartstrafik genom Degerfors centrum och hela norra delen av tätorten.

Sträckningen går genom ett varierat landskap med omväxlande öppna marker och skogspartier i utkanten av befintlig bebyggelse.



Röd ring markerar område för möjlig sträckning av Västerleden. Flygfoto från eniro.se.



Västerleden Degerfors samt intilliggande bevarandevärda områden.

Nollalternativet

Ett nollalternativ innebär att Västerleden inte byggs. Detta innebär att trafiken fortsätter att öka på det befintliga vägnätet vilket leder till fortsatt negativ påverkan på trafiksäkerhet, miljö och framkomlighet. Transportbehovet genom Högbergs samhälle fortsätter även öka.

Påverkan och konsekvenser

Region Örebro län beslutar om när en åtgärdsvalsstudie kan genomföras. Efter genomförd åtgärdsvalsstudie beslutar regionen om och när arbetet med vägplan kan starta. En miljökonsekvensbeskrivning tas sannolikt fram som en del av arbetet med vägplanen. När vägplanen är klar projekteras vägen. Påverkan och konsekvenser framgår av dessa dokument.

Förslag till åtgärd

Vägplanens MKB innehåller bland annat åtgärder för att minska miljökonsekvenser, och dessa åtgärder förs vidare till nästkommande skede för genomförande.

Uppfyllelse av miljökvalitetsmålet ”Begränsad klimatpåverkan”

Projektet bedöms motverka måluppfyllelse avseende klimatpåverkan eftersom det totala trafikarbetet förväntas öka och sannolikt även medelhastigheten. Vägtrafikens viktigaste växthusgas är koldioxid och det spelar ingen roll var utsläppen av koldioxid sker, enbart de totala utsläppsmängderna har betydelse för klimatet. När det totala trafikarbetet och hastigheten ökar (med i övrigt samma förutsättningar) kommer utsläppen av koldioxid också att öka vilket medför ökat bidrag till klimatpåverkan.

Uppfyllelse av miljökvalitetsmålet ”Frisk luft”

Projektet bedöms varken motverka eller medverka till måluppfyllelse.

Uppfyllelse av miljökvalitetsmålet ”Bara naturlig försurning”

Projektet bedöms motverka måluppfyllelse avseende försurning eftersom det totala trafikarbetet förväntas öka och därmed utsläppen av försurande ämnen. Vägtrafiken ger upphov till försurande utsläpp av främst kväveoxider och i viss mån svaveloxider. Utsläppen har regional påverkan som i stort sett är oberoende av var utsläppen sker. När det totala trafikarbetet ökar kommer utsläppen av kväveoxider också att öka.

Uppfyllelse av miljökvalitetsmålet ”Levande skogar”

Framför allt den södra delen av Västerleden ligger i skogbevuxen mark, varför en del mark för skogsproduktion försvinner och skogbrukets arronderings- och tillgänglighetsförhållanden försämras. Sammantaget bidrar inte detta till måluppfyllelse.

Uppfyllelse av miljökvalitetsmålet ”Ett rikt odlingslandskap”

Längst i norr ligger Västerleden inom hävdad mark, varför en del mark möjlig för jordbruksproduktion försvinner och jordbrukets arronderings- och tillgänglighetsförhållanden försämras. Sammantaget bidrar inte detta till måluppfyllelse.

Uppfyllelse av miljökvalitetsmålet ”God bebyggd miljö”

I ett infrastrukturprojekt står de nationella miljökvalitetsmålen i många fall mot varandra, något som särskilt ofta gäller för miljökvalitetsmålet God bebyggd miljö.

Projektet bedöms bidra till måluppfyllelse avseende buller och luftföroreningar från vägtrafiken för ett stort antal personer som bor inne i Degerfors; däremot innebär projektet att många som bor eller arbetar i västra delen av Degerfors blir i högre grad än idag utsatta för buller och luftföroreningar.

Projektet bedöms inte bidra till bibehållande av natur- och kulturvärden.

Uppfyllelse av miljökvalitetsnormer för luft

Föreslagen sträckning av Västerleden ligger i ett landskapsrum som är omväxlande öppet och slutet samt med små trafikmängder, varför miljökvalitetsnormerna inte kommer att överskridas, snarare säkras i centrummiljön.

Söderleden

Förutsättningar

I Degerfors finns sedan lång tid utrymme reserverat för Söderleden.

Söderleden planeras förbinda väg 205 med Västerleden söder om järnverksområdet. Vägen innebär byggande av bro över Letälven.

Leden går genom ett varierat och brutet landskap med företrädesvis barrskog men med inslag av öppna partier odlingsmark.

Vattendrag passerar från mindre sjösystem väster om Letälven.



Röd ring markerar område för möjlig sträckning av Söderleden. Flygfoto från eniro.se.

Nollalternativet

Ett nollalternativ innebär att Söderleden inte byggs.

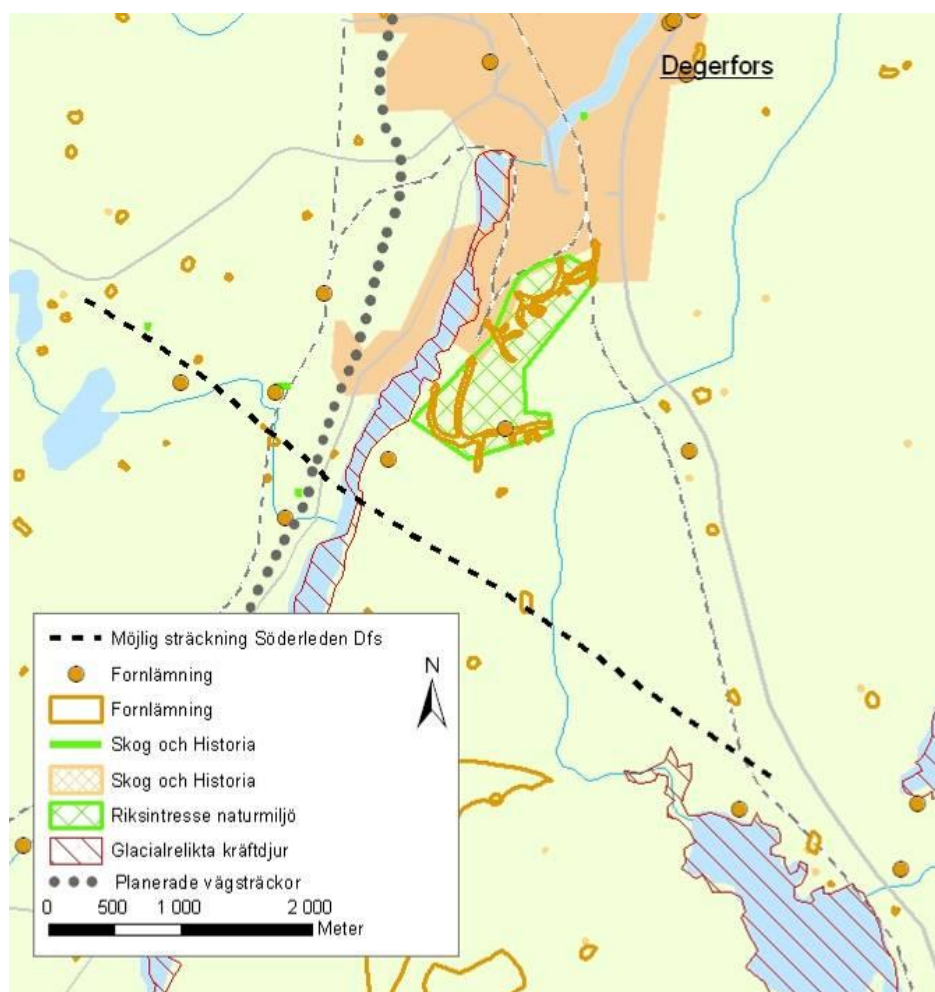
Detta innebär att trafiken fortsätter öka på det befintliga vägnätet vilket leder till fortsatt negativ påverkan på trafiksäkerhet, miljö och framkomlighet.

Påverkan och konsekvenser

Region Örebro län beslutar om när en åtgärdsvalsstudie kan genomföras. Efter genomförd åtgärdsvalsstudie beslutar regionen om och när arbetet med vägplan kan starta. En miljökonsekvensbeskrivning tas sannolikt fram som en del av arbetet med vägplanen. När vägplanen är klar projekteras vägen. Påverkan och konsekvenser framgår av dessa dokument.

Förslag till åtgärd

Vägplanens MKB innehåller bland annat åtgärder för att minska miljökonsekvenser, och dessa åtgärder förs vidare till nästkommande skede för genomförande.



Söderleden Degerfors samt intilliggande bevarandevärda områden.

Uppfyllelse av miljö kvalitetsmålet ”Begränsad klimatpåverkan”

Projektet bedöms motverka måluppfyllelse avseende klimatpåverkan eftersom det totala trafikarbetet förväntas öka och sannolikt även medel hastigheten. Vägtrafikens viktigaste växthusgas är koldioxid och det spelar ingen roll var utsläppen av koldioxid sker, enbart de totala utsläppsmängderna har betydelse för klimatet. När det totala trafikarbetet och hastigheten ökar (med i övrigt samma förutsättningar) kommer utsläppen av koldioxid också att öka vilket medför ökat bidrag till klimatpåverkan.

Uppfyllelse av miljö kvalitetsmålet ”Frisk luft”

Projektet bedöms varken motverka eller medverka till måluppfyllelse avseende frisk luft.

Uppfyllelse av miljö kvalitetsmålet ”Bara naturlig försurning”

Projektet bedöms motverka måluppfyllelse avseende försurning eftersom det totala trafikarbetet förväntas öka och därmed utsläppen av försurande ämnen. Vägtrafiken ger upphov till försurande utsläpp av främst kväveoxider och i viss mån svaveloxider. Utsläppen har regional påverkan som i stort sett är oberoende av var utsläppen sker. När det totala trafikarbetet ökar kommer utsläppen av kväveoxider också att öka.

Uppfyllelse av miljö kvalitetsmålet ”Levande skogar”

Större delen av Söderleden ligger i skogbevuxen mark, varför en hel del mark för skogsproduktion försvinner och skogbrukets arronderings- och tillgänglighetsförhållanden försämras. Sammantaget bidrar inte detta till måluppfyllelse.

Uppfyllelse av miljö kvalitetsmålet ”Ett rikt odlingslandskap”

Väster om Letälven ligger en mindre del av Söderleden inom hävdad mark, varför en del mark möjlig för jordbruksproduktion försvinner och jordbrukets arronderings- och tillgänglighetsförhållanden försämras. Sammantaget bidrar inte detta till måluppfyllelse.

Uppfyllelse av miljö kvalitetsmålet ”God bebyggd miljö”

I ett infrastrukturprojekt står de nationella miljö kvalitetsmålen i många fall mot varandra, något som särskilt ofta gäller för miljö kvalitetsmålet God bebyggd miljö.

Projektet bedöms bidra till måluppfyllelse avseende buller och luftföroreningar från vägtrafiken för en del boende i Degerfors; däremot innebär projektet att andra boende som idag bor mer eller mindre ostört i högre grad än idag blir utsatta för buller och luftföroreningar.

Projektet bedöms inte bidra till bibehållande av natur- och kulturvärden.

Uppfyllelse av miljö kvalitetsnormer för luft

Sträckningen av Söderleden ligger i ett förhållandevis öppet, om än skogbevuxet, landskapsrum och trafikmängderna är måttliga varför miljö kvalitetsnormerna inte kommer att överskridas.

7.2 Näringsliv/ Industrier

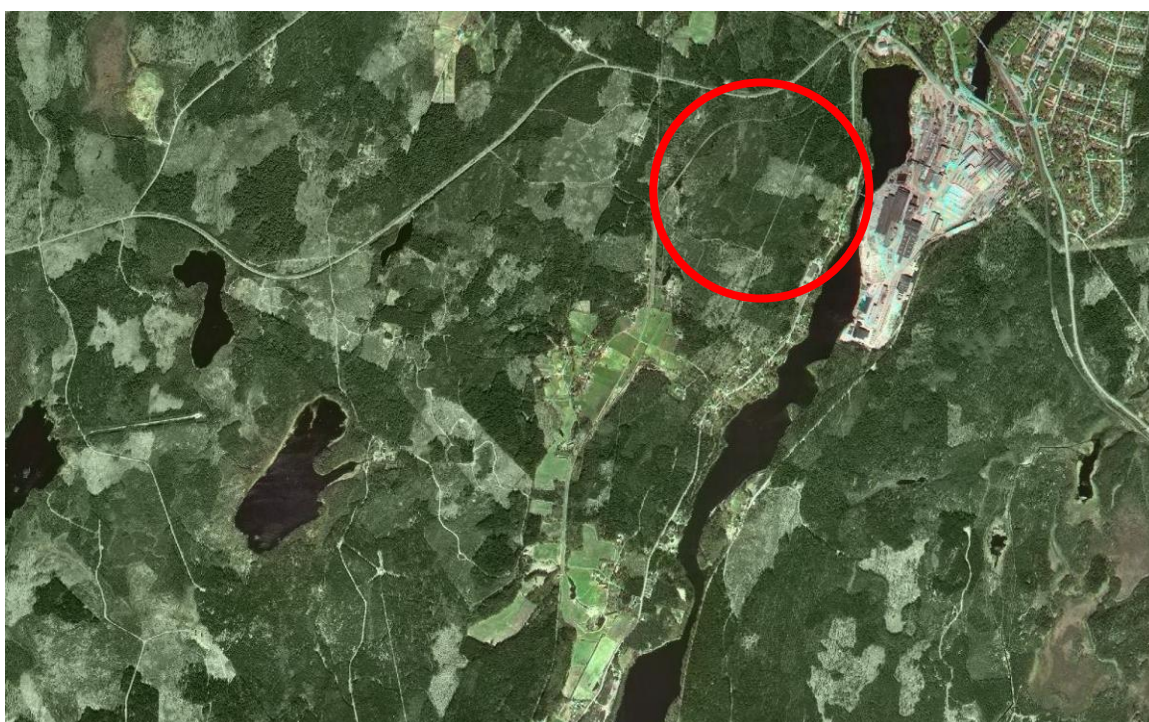
Degerfors saknar idag industriområden för större sammanhängande nyetableringar. Eftersom närhet till transporter på väg och järnväg är väsentlig bör områdena förläggas så att de fungerar både på kort sikt, och på lång sikt.

Högbergstorp

Förutsättningar

Sydväst om Degerfors, mellan väg 243 och 547 ligger Högbergstorp industriområde. Detta industriområde exploaterades 2004 och planeras att bli utvidgat. Exploateringen ligger i närhet av en framtida Västerled. I anslutning till föreslagna industriområden finns ett område registrerat i Skog och Historia; området består av brott/täkt.

Utredningsområdet består i huvudsak av skogsmark.



Röd ring markerar ungefärligt utredningsområde för industriverksamhet. Flygfoto från eniro.se.

Nollalternativet

Ett nollalternativ innebär att det nuvarande industriområdet även fortsättningsvis kommer att gränsa mot skog i väster och söder.

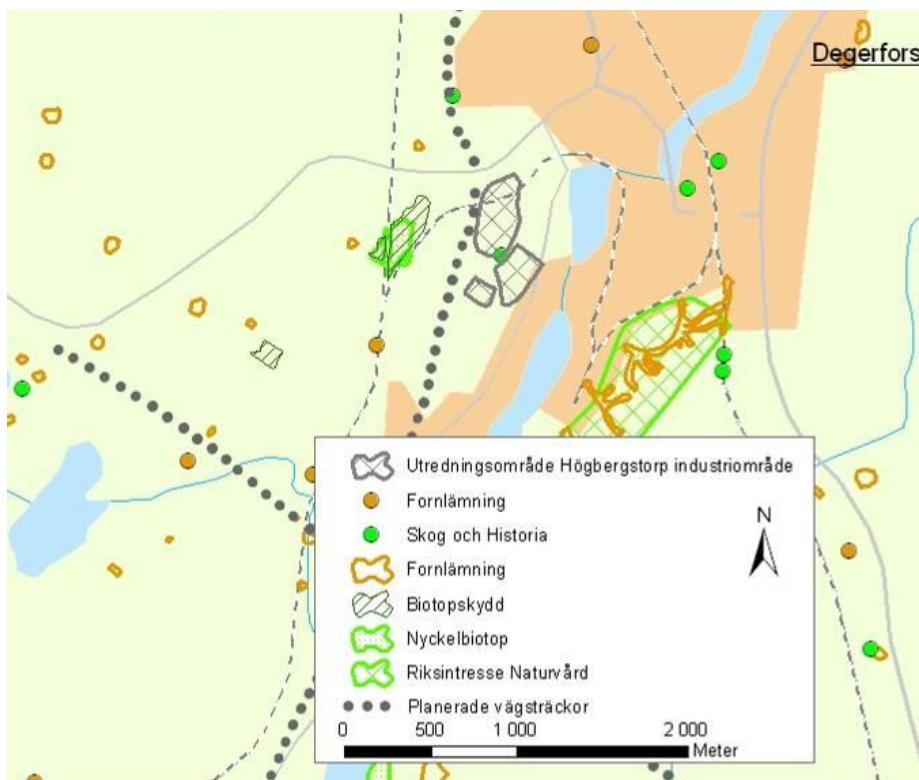
Påverkan och konsekvenser

Då närområdet redan är påbörjat som industriområde påverkas inte områdets karaktär mer än att områdena med skog minskar.

Ett utökat industriområde innebär att skog försvinner. Oavsett om detta drabbar en stor, eller ett flertal små, brukare, medför det konsekvenser för den som berörs. I detta utredningsskede är detta dock inte möjligt att bedöma.

Ett industriområde innebär att takvatten och dagvatten från hårdgjorda ytor måste omhändertas. I närhet till området finns tänkbara recipienter.

Värdet av brott/täkt är inte möjligt att bedöma; objektet bör rimligtvis inte behöva bli påverkat.



Område som ska prövas för industriområde samt intilliggande bevarandevärda områden.

Förslag till åtgärd

Dagvatten från asfaltytor, andra hårdgjorda ytor och tak, omhändertas i fördröjningsdamm eller liknande innan det förs vidare till något av de befintliga diken.

Uppfyllelse av miljökvalitetsmålet ”Levande skogar”

Projektet motverkar uppfyllelse av miljökvalitetsmålet.

Uppfyllelse av miljökvalitetsmålet ”God bebyggd miljö”

Industriområdet är välbeläget från transportsynpunkt varför förutsättningarna är goda för uppfyllelse av miljökvalitetsmålet. Till detta bidrar också att det rör sig om en utökning av ett befintligt industriområde.

Uppfyllelse av miljökvalitetsnormer

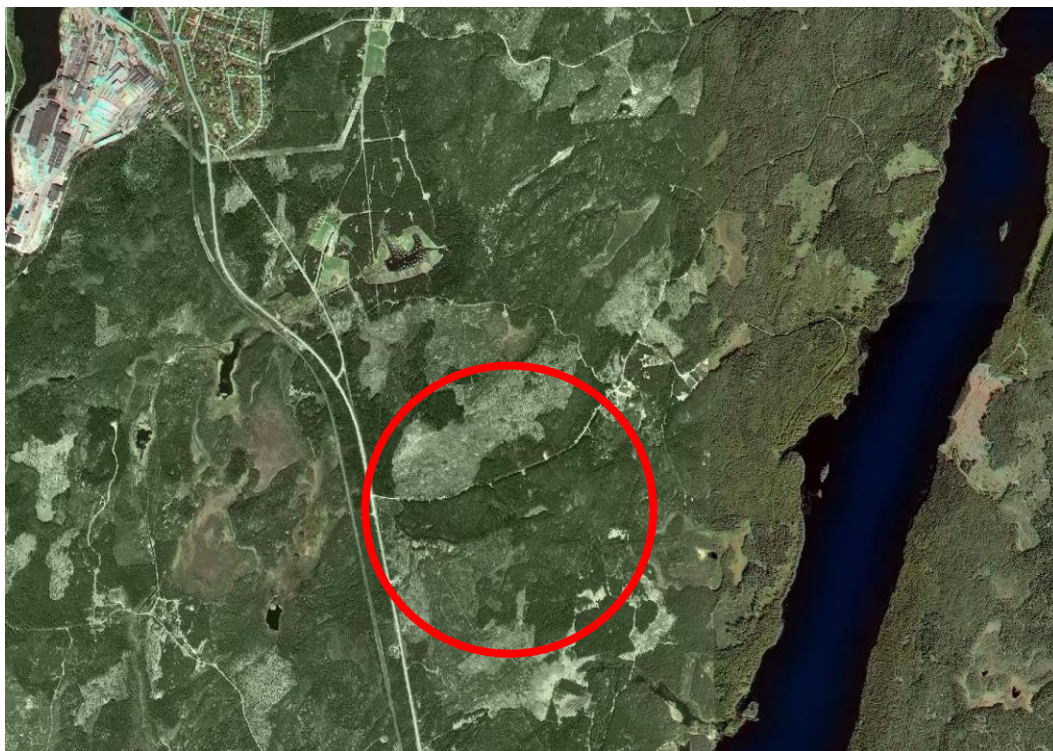
Någon idag gällande miljökvalitetsnorm överträds inte.

Stubbetorp

Förutsättningar

Söder om Degerfors, vid väg 205, är ett av de föreslagna lägena för nyetablering av industriverksamhet. Detta område är tänkt för större etableringar.

I norra kanten av utredningsområdet finns ett objekt registrerat i Skog och Historia; objektet är ett gränsmärke. Utredningsområdet består huvudsakligen av skogsmark.



Röd ring markerar ungefärligt utredningsområde för industriverksamhet. Flygfoto från eniro.se.

Nollalternativet

Ett nollalternativ innebär att området fortsätter vara skogsmark som allmänheten har tillgång till enligt allemansrätten. Skogsbruket sätter även fortsättningsvis ramarna för allmänhetens intresse att nyttja området för exempelvis rekreation och friluftsliv.

Påverkan och konsekvenser

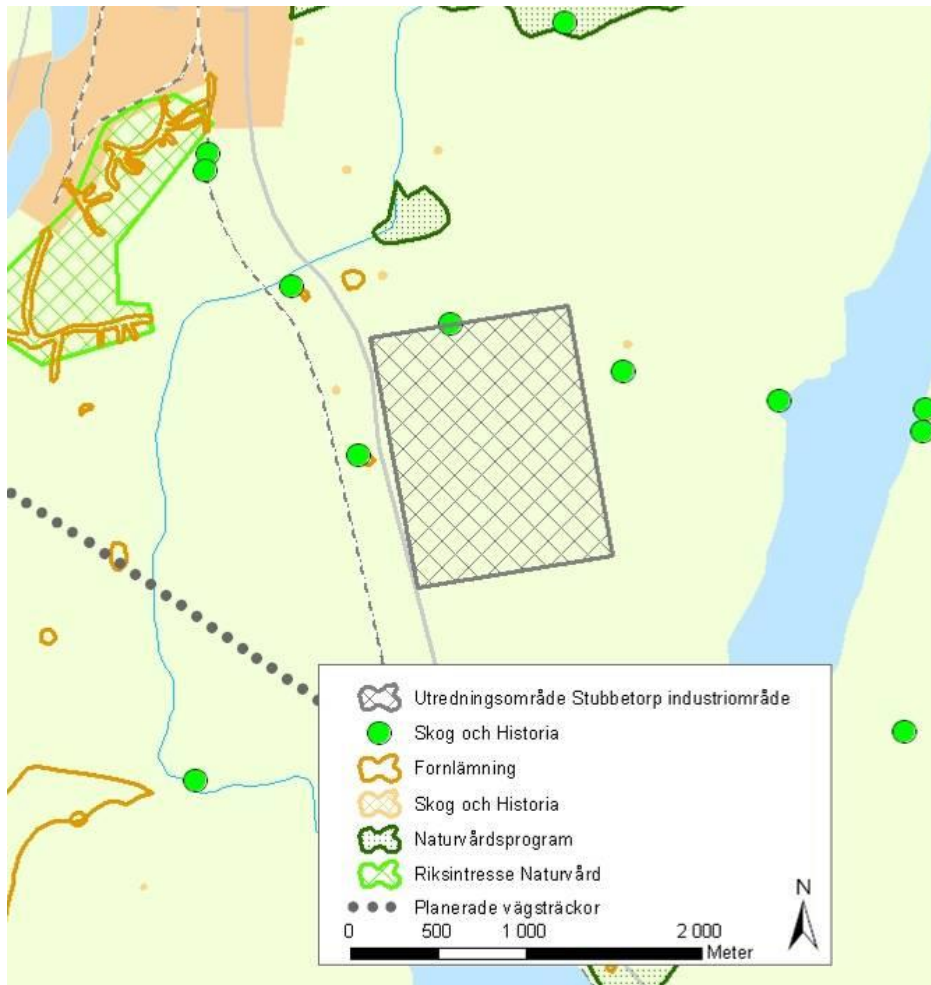
Industriområdet innebär att skog försvinner. Oavsett om detta drabbar en stor, eller ett flertal små, brukare, medför det konsekvenser för den som berörs. I detta utredningsskede är detta dock inte möjligt att bedöma.

Ett industriområde innebär att takvatten och dagvatten från hårdgjorda ytor måste omhändertas. I närhet till området finns tänkbara recipienter.

Värdet av gränsmärket är inte möjligt att bedöma; objektet bör rimligtvis inte behöva bli påverkat.

Förslag till åtgärd

Dagvatten från asfaltytor, andra hårdgjorda ytor och tak, omhändertas i fördröjningsdamm eller liknande innan det förs vidare till något av de befintliga diken.



Område som ska prövas för industriområde samt intilliggande bevarandevärda områden.

Uppfyllelse av miljökvalitetsmålet ”Levande skogar”

Projektet motverkar uppfyllelse av miljökvalitetsmålet.

Uppfyllelse av miljökvalitetsmålet ”God bebyggd miljö”

Industriområdet är välbeläget från transportsynpunkt varför förutsättningarna är goda för uppfyllelse av miljökvalitetsmålet.

Uppfyllelse av miljökvalitetsnormer

Någon idag gällande miljökvalitetsnorm överträds inte.

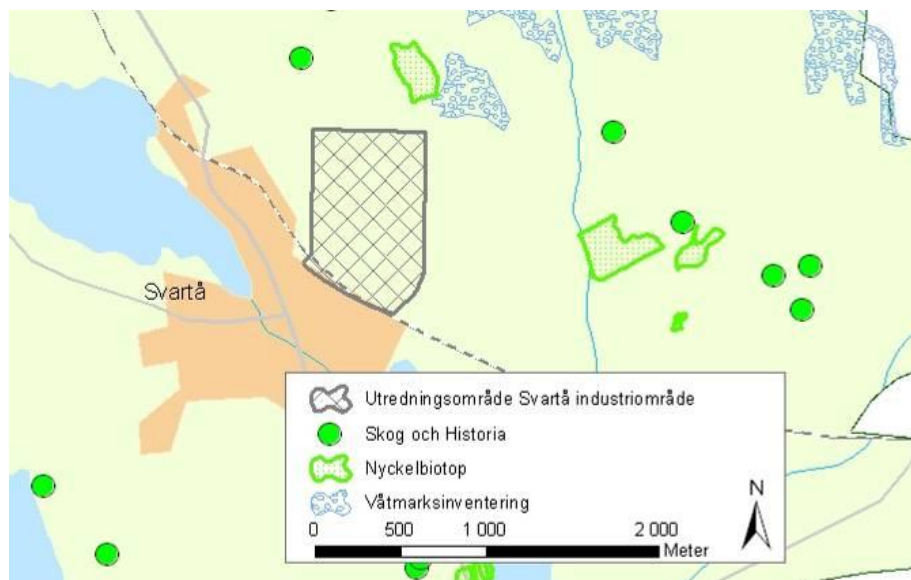
Svartå

Förutsättningar

Norr om Svartå finns ett område utpekad för möjligt läge för industrietablering. Utredningsområdet består idag till större delen av skogsmark.



Röd ring markerar ungefärligt utredningsområde för industriverksamhet. Flygfoto från eniro.se.



Område som ska prövas för industriområde samt intilliggande bevarandevärda områden.

Nollalternativet

Ett nollalternativ innebär att området fortsätter vara skogsmark som allmänheten har tillgång till enligt allemansrätten. Skogsbruket sätter även fortsättningsvis ramarna för allmänhetens intresse att nyttja området för exempelvis rekreation och friluftsliv.

Påverkan och konsekvenser

Industriområdet innebär att skog försvinner. Oavsett om detta drabbar en stor, eller ett flertal små, brukare, medför det konsekvenser för den som berörs. I detta utredningsskede är detta dock inte möjligt att bedöma.

Ett industriområde innebär att takvatten och dagvatten från hårdgjorda ytor måste omhändertas. I närhet till området finns tänkbara recipienter.

Förslag till åtgärd

Dagvatten från asfaltytor, andra hårdgjorda ytor och tak, omhändertas i fördröjningsdamm eller liknande innan det förs vidare till något av de befintliga diken.

Uppfyllelse av miljökvalitetsmålet ”Levande skogar”

Projektet motverkar uppfyllelse av miljökvalitetsmålet.

Uppfyllelse av miljökvalitetsmålet ”God bebyggd miljö”

Industriområdet är mycket välbeläget från transportsynpunkt varför förutsättningarna är goda för uppfyllelse av miljökvalitetsmålet.

Uppfyllelse av miljökvalitetsnormer

Någon idag gällande miljökvalitetsnorm överträds inte.

7.3 Bostäder/ Övrig bebyggelse

Villabebyggelse

I Degerfors finns möjlighet till förtätning av villabebyggelse i anslutning till befintliga områden genom utvidgning av befintliga detaljplaneområden. Dessa tätortsnära projekt har inte tagits med i miljökonsekvensbeskrivningen.

En större expansionsriktning riktar sig nordväst längs Möckelns västra strand.

I huvudsak ingår planerna på villabebyggelse i anslutning till utveckling av strandnära boenden.

Boende kombinerat med småskalig djurhållning

Förutsättningar

I översiktsplanen finns två områden, Ängbäck/Strömtorp och Knutbol, utpekade som utvecklingsområden för boenden kombinerat med småskalig djurhållning. Inom dessa områden ska hästgårdar och annan boskapshandling främjas och ha goda möjligheter att bebygga/exploatera.

Ängbäck/Strömtorp som ligger kring Västersjön och Östersjön innefattar flera områden av natur- och kulturmiljöintressen. Båda sjöarna samt område norr om Östersjön finns upptagna i Länsstyrelsens naturvårdsprogram. I anslutning till sjöarna finns även områden med sumpskogar, ängs- och hagmark samt våtmarker. Inom utvecklingsområdet finns även ett antal andra naturvärden, områden upptagna i Skog och Historia samt fornminnen. Västersjön är utpekad som fiskevårdsområde.

Knutbol ligger på östra sidan om Möckeln. Inom detta utvecklingsområde sträcker sig ett riksintresse för naturvård, Knutbol. Längs stranden finns även ett flertal områden upptagna i Länsstyrelsens naturvårdsprogram, flera fornlämningar samt ängs- och hagmarker. Inom området finns även flertalet sumpskogar samt utpekade områden enligt Skog och Historia.

Nollalternativet

Nollalternativet innebär ingen förändring av dagen markanvändning, och befintlig bebyggelse.

Obestämbara följder av djurhållning, exempelvis kvävetillskott och för hårt betade betesmarker, kan inte bedömas.

Påverkan och konsekvenser

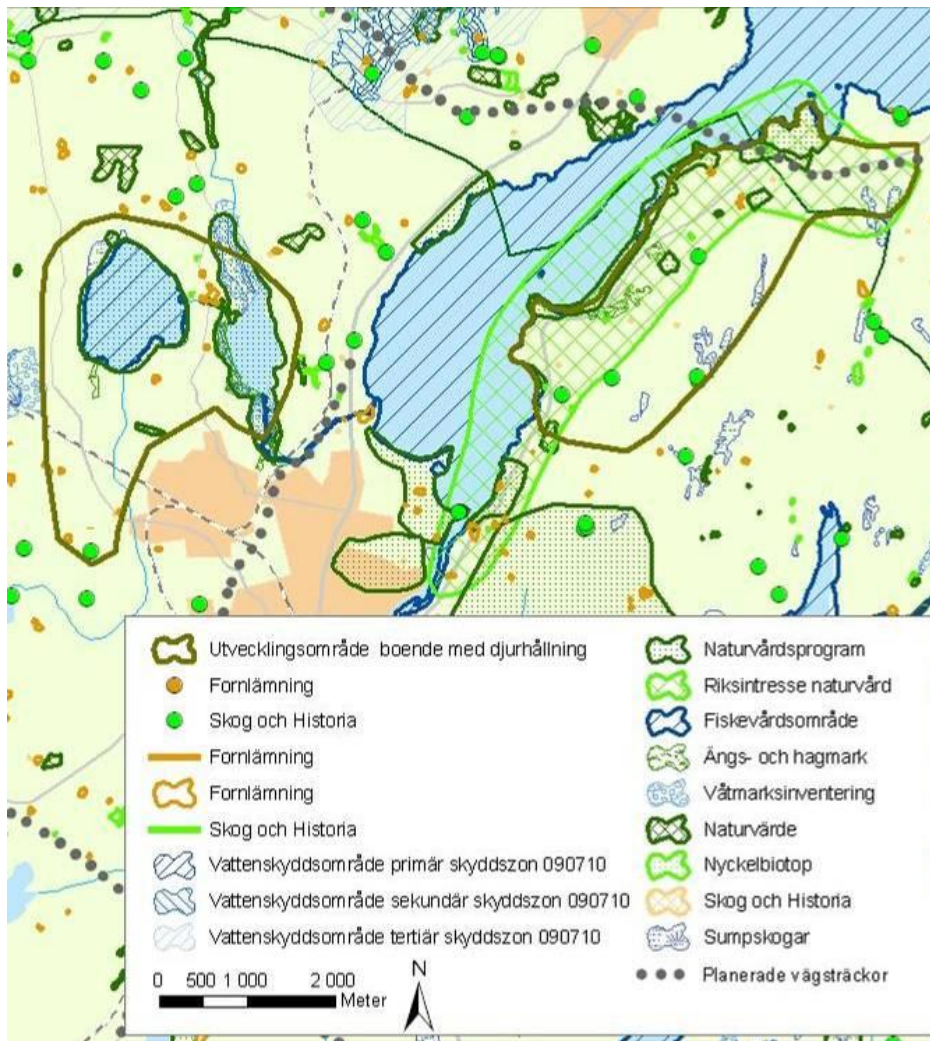
Djurhållning som innebär bete kan vara positivt för landskapsbilden. Annan typ av djurhållning, exempelvis stora höns- eller svinstallar, kan bli negativa inslag i landskapsbilden och konsekvenser därefter.

Dagens natur- och kulturmiljövärden kan påverkas av exempelvis kvävetillskott, för hårt betade marker eller avsaknad av bete. Konsekvenserna blir då negativa.

Förslag till åtgärd

Djurhållning inom detaljplanerat område regleras av kommunens miljömyndighet.

Framtida verksamheter kan behöva konsekvensbeskrivas.



Boendeområden kombinerade med djurhållning samt intilliggande bevarandevärda områden.

8. Hur bedömningen gjorts

Avgränsning har inledningsvis gjorts av planförfattarna till ”ÖP Karlskoga Degerfors”. Efter inläsning av koncept till översiktsplanen har avgränsningen justerats.

Bedömningen har inledningsvis skett med utgångspunkt från införskaffat underlagsmaterial från kommunens hemsida, material från Skogsstyrelsens Skogens Pärlor, Riksantikvarieämbetet samt GIS-material från Länsstyrelsen.

Konsekvensbedömningen relaterar till nollalternativet/befintliga förhållanden men bedömningen tar också upp om översiktsplanen uppfyller relevanta miljö kvalitetsmål.

9. Källförteckning

GIS-material med mera från Länsstyrelsen Örebro län. www.lst.se

GIS-material från skogsstyrelsen. www.skogsstyrelsen.se (skogens pärlor)

GIS-material från Riksantikvarieämbetet. www.raa.se

Degerfors kommun. www.degerfors.se

Flygfoton från Eniro. www.eniro.se

Gemensam översiktsplan för Karlskoga och Degerfors kommuner samt Karlskogadelen respektive Degerfordsdelen, flera versioner 2010.

Översvämningskartering utmed Gullspångsälven och Svartälven. Myndigheten för samhällsskydd och beredskap, rapport nr 46, 2016-02-26.