

DEGERFORS KOMMUN

Delårsrapport

2012-06-30

INNEHÅLLSFÖRTECKNING

Förvaltningsberättelse 2

Omvärldsanalys	2
Befolkning, arbetsmarknad, näringsliv	2
Finansiell analys - Kommunen	3
Finansiella nyckeltal per 30 juni.....	4
Avstämning av övergripande mål.....	4
Avstämning balanskrav	4
Personalekonomisk redovisning.....	5
Driftredovisning	6
Investeringsredovisning	7

Resultaträkning..... 8

Balansräkning

Kassaflödesanalys

Redovisningsprinciper

Verksamhetsberättelser

Kommunstyrelsen.....	11
Bygg- och miljönämnden.....	12
Servicenämnden	13
Kultur- och utbildningsnämnden.....	15
Socialnämnden	15
Gymnasienämnden	17
Överförmyndarnämnden.....	17
Folkhälsonämnden.....	20
Bergslagens räddningstjänst	20
Degerfors bolagskoncern.....	22
Degerforsbolagen AB	19
Degerforsbyggen AB	19
Degerfors Industrihus AB	19
Degerfors Energi AB.....	22

Tre delårsbokslut i sammandrag.. 23

Förvaltningsberättelse

Omvärldsanalys

Sveriges kommuner påverkas mycket av omvärlden. Det gäller bland annat beslut som regering och riksdag fattar.

Av Sveriges Kommuner och Landstings (SKL) ekonomirapport, (april 2012) framgår att de räknar med att skatteintäkterna ökar relativt strakt under 2012-2013. Trots ökningen av skatteunderlaget beräknas den sammantagna ökningen av skatteintäkter och generella statsbidrag uppgå till endast + 0,3 % för 2012.

Resultaten för kommunerna förväntas dock bli mycket starkt för 2012. Den främsta orsaken till detta är återbetalning av försäkringspremier avseende avtalsgruppförsäkring samt avgiftsbefrielseförsäkring (AGS). Preliminärt uppgår denna återbetalning till drygt 9 mkr för Degerfors kommun.

Skatteunderlaget väntas växa reellt med 1,3 % under 2014-2016. SKL gör bedömningen trots att det generella statsbidragen väntas öka med 2 procent i fasta priser räcker inte denna intäktsökning för att täcka en ökad volym och pris- och löneökningar.

Kommunerna redovisade sammantaget ett resultat för 2011 motsvarande ca 8 miljarder. Sammantaget ökade kommunernas långfristiga skulder med nära 30 miljarder under 2011, vilket är en ökning med ca 20 %. Omfattande investeringsprogram anges som orsak till detta enligt ett flertal kommuner.

Enligt Statistiska centralbyrån uppgick arbetslösheten i riket, 15-74 år (AKU) till 8,8 % i juni. Motsvarande siffra för juni 2011 var 8,8 % och för juni 2010 9,3 %.

Befolkning och arbetsmarknad

Under första halvåret 2012 har befolkningen i Degerfors kommun minskat med - 27 (- 62) personer och uppgick till 9 524 (9 579).

Förändringen av -27 invånare består av:

- Negativt födelseöverskott -36
- Invandringsöverskott 35
- Negativt inrikes flyttningsöverskott -26

Vid budgettillfället gjordes bedömningen att befolkningsminskningen skulle uppgå till -75 personer. Från 1 november, dvs den tidpunkt avräkningen för utjämningsystemen sker, uppgår befolkningsminskningen fram till halvårsskiftet till - 39 invånare.

Enligt arbetsförmedlingen uppgick arbetslösheten i juni till:

(%)	Arbetslösa	I program	Summa
Arbetsökande 16-64 år	3,4	5,4	8,8
Ungdomar 18-24 år	9,0	15,4	24,4

Vid jämförelse med Filipstads, Kristinehamns, Storfors och Karlskoga kommuner är det enbart Karlskoga kommun som har en lägre arbetslöshet är Degerfors. Det gäller i bägge ovanstående grupper.

Näringsliv

Under våren rapporterade affärspressen att de svenska företagen verkade ganska oberörda av eurokrisen. Någon månad senare var tongångarna mer negativa då kreditupplysningsföretaget UC meddelade att konkurserna ökar. Eurokrisen drabbar främst exportföretagen, vilket även kan märkas i vår kommun. De underleverantörsföretag i kommunen vi pratat med är ändå ganska nöjda över orderingen. Någon ökning av konkurser har inte heller noterats bland våra företag. Däremot har kommunen drabbats av två ”strukturella” företagsnedläggningar, som i första hand berör ett 30-tal anställda. Det är de två företagskoncernerna Cibes och Hanza som väljer att flytta sina verksamheter i Degerfors respektive Svartå till annan ort.

Under våren meddelade Länsstyrelsen att man inte godkänner den nya detaljplan, som skulle möjliggöra fortsatt verksamhet på Nöjesvalsverket. Ett hårt slag för kommunen, de anställda och alla besökare och som under åren haft nöje av utbudet i den unika lokalen.

Att delar av vår handel har det tufft är inget nytt. Näringslivskontoret har därför under flera år lagt ner extra tid på just handeln och samarbetar i olika aktiviteter med Vulkan Promotion för att vända trenden. Index för sällanköpsvaror har de senaste åren legat på en låg nivå, dock visade senaste mätningen en viss förbättring som förhoppningsvis håller i sig.

Nyföretagandet ligger ganska stabilt år från år. Fram till halvårsskiftet har 16 nya företag startats i kommunen enligt Bolagsverket. Det nätverk för kvinnors företagande som funnits i kommunen har under våren gått in i det nybildade Kim net, Kvinnor i Möckelnregionen, ett nätverk som idag har drygt 100 medlemmar.

Efter visat intresse från några företag som önskar etableringsläge vid väg 205 har arbetet med att anlägga ett nytt industriområde vid Kvarntorp intensifierats under våren. Förhoppningen är att en överenskommelse med markägaren ska vara klar under tidig höst.

Under de senaste åren har mycket tid lagts ner på att förbättra tågpendlingen till och från Degerfors. Ett stort steg framåt togs i maj då Länstrafiken i Örebro

och Värmlandstrafik meddelade att man enats om en gemensam tågsatsning med tre dubbelturer mellan Karlstad och Örebro. Ett efterlängtad besked för de hårt prövade medborgare som under de senaste åren haft allt svårare att med kollektivtrafik pendla till arbete och studier på de orterna.

Genomförda aktiviteter under våren:

- Östra Värmlands näringslivsdag på Loka Brunn
- Skyltsöndagsaktiviteter (i samarbete med VP)
- Storgatan Open
- Utställare på Turistmässan i Göteborg
- Utställare Möckelnmässan (Bomässa)
- Företagarluncher
- Frukostmöte med företagare i Åtorp
- Företagsbesök vid EM-Möbler och Degerfors järn & färg
- Månadsvisa frukostmöten med handeln, turismnäringen och Kim net
- Företagsbesök Svenska stearinljus AB
- Välkomstmöte för nyinflyttade i kommunen

Viktiga händelser under 2012

Under våren 2012 har mycket tid, tillsammans med representanter för Degerfors Industrihus, lagts ned på att tillsammans med extern part börja exploatera ett nytt industriområde norr om Degerfors tätort. Samtidigt med detta har även projektering av exploateringen av västra Möckelnstranden påbörjats.

Tilläggsanslag har beviljats för arbetsmarknadsprojektet "Ung i Degerfors". Projektet kommer starta upp under hösten 2012.

Avtalet med Karlskoga kommun avseende den gemensamma gymnasienämnden sades upp av respektive kommunfullmäktige i juni 2012. Avtalet sades upp för omförhandling i första hand och det är kostnader för lokaler kommunerna i dagsläget inte är överens om. Ett flertal samrådsmöten har ägt rum under våren 2012.

Förra våren genomförde Skolinspektionen en regelbunden tillsyn på kommunens för- och grundskolor samt fritidshem. Beslut från tillsynen kom i juni 2011 och i detta fanns en rad områden som kommunen skulle åtgärda. Förskolan fick mycket gott omdöme och endast ett fåtal punkter att åtgärda. Under förra sommaren och hösten och våren i år har förvaltningen arbetat hårt med de områden som Skolinspektionen bedömde var tvunget att förändras/utvecklas och flera återrapporter har insänts till Skolinspektionen, varav den senaste 20 juni 2012. Ännu har inte någon respons fått på den senaste återrapporten. Under innevarande läsår jobbas vidare med ett system för uppföljning, utvärdering och utveckling, vilket var en av de punkter Skolinspektionen fann icke tillfredsställande.

Beslut har fattats under året om att göra förtätningar genom ombyggnationer inom förskoleverksamheten på Stora Vallaskolans område samt även bygga om lokaler på området för ny förskoleavdelning. Ombyggnationerna beräknas vara klara vid årsskiftet 2012/2013.

I februari 2012 togs den uppvärmda konstgräsplanen på Stora Valla i bruk. För att leva upp till de sk 2014-reglerna behöver åtgärder genom ombyggnation/nybyggnation av läktare göras. A-planen behöver även förses med uppvärmning. Frågan kommer upp till politiskt ställningstagande innan respektive åtgärd påbörjas.

Finansiell analys - Kommunen

Resultat och kapacitet

Resultatet för perioden uppgår till +1,8 mkr (-4,3 mkr) vilket är 6,1 mkr bättre än 2011 års delårsresultat. En mycket bidragande orsak till detta är en bokförd intäkt avseende återbetalning för AGS-försäkringar om sammantaget 9,2 mkr. Undantas denna engångsintäkt är årets delårsresultat ca 3 mkr sämre än förra årets.

Prognosen för helåret pekar på ett resultat om 11,3 mkr. Detta innebär att årets finansiella målsättning om ett positivt resultat kommer att uppnås.

Jämfört med budget beror det positiva resultatet vid årets slut uteslutande på att finansförvaltningen uppvisar positiva avvikelser jämfört med budget samt engångsåterbetalningen avseende AGS-försäkring. Den positiva avvikelsen för skatteintäkterna prognostiseras till ca 4,2 mkr. Även finansnettot väntas redovisa relativt stora positiva avvikelser gentemot budget. Verksamheterna prognostiserar sammantaget en negativ avvikelse om - 4,2 mkr fördelat enligt följande:

- Kommunstyrelsen + 0,3 mkr
- Servicenämnden - 0,5 mkr
- Kultur- och utbildnings Nämnden -1,6 mkr
- Socialnämnden - 2,4 mkr

Under det första halvåret ianspråk tog den löpande verksamheten 94,5 % (97 %) av skatteintäkter och generella statsbidrag. Avskrivningarna tog i anspråk 4 % (4 %) och finansnettot andel var ca 0,5 % (1 %). Tillsammans tog de löpande nettokostnaderna i anspråk 99 % (102 %) av skatteintäkter och generella statsbidrag. Exkluderas återbetalningen avseende AGS ianspråk tog nettokostnaderna 103 % av skatteintäkter och generella bidrag. *Denna nivå är för hög i förhållande till en god ekonomisk hushållning och kommunens långsiktiga finansiella målsättning.* Den löpande driften genererar inte likviditet för att täcka de budgeterade investeringsutgifterna.

Under årets sex första månader uppgår nettoinvesteringarna till 10,3 mkr (12,3 mkr) jämfört med totalt anslagna medel om 34,4 mkr. Hittills har inga större avvikelser rapporterats. Hela anlaget bedöms dock inte förbrukas under innevarande år då exempelvis åtgärderna på Stora Valla IP ej hinner färdigställas under året.

Under våren har en nyupplåning skett med 10 mkr. Soliditeten uppgick vid halvårsskiftet till 29,0 % (28,7 %). Om hänsyn även tas till den del av pensionsskulden som återfinns under ansvarsförbindelser blir soliditeten negativ.

De i kommunkoncernen ingående bolagen prognostiserar att redovisa en vinst vid årets slut. Vakansgraden inom Degerforsbyggen för bostäder uppgår per 2012-06-30 till ca 4 % och utgörs av 31 outhyrda lägenheter av totala beståndet på 775 lägenheter. Vakansgraden för lokaler uppgår till ca 20 % vilket är ungefär samma nivå som vid årsskiftet, vilket är en alldeles för hög nivå.

Gymnasienämnden, folkhälsonämnden samt Bergslagens räddningstjänstförbund bedöms samtliga klara sin verksamhet inom budget.

Risk och kontroll

Kommunens kassalikviditet uppgick vid halvårsskiftet till 12 % (21 %). Nivån har nästan halverats jämfört med förra delåret. Den främsta anledningen till detta är den höga investeringsnivån andra halvåret 2011 (ca 23 mkr). Extra kostnader, 4,6 tkr, avseende gymnasienämnden har betalats ut under första halvåret 2012 vilket inte var känt vid budgettillfället. Tidigare kostnadsförda poster avseende särskilda avtalspensioner påverkar också likviditeten negativt i takt med utbetalningar. Den finansiella beredskapen på medellång kort sikt har minskat marginellt jämfört med förra året. Att den inte minskat mer beror delvis på nyupplåning med 10 mkr under våren 2012.

Kommunens totala borgensåtagande uppgår vid halvårsskiftet 2012 till ca 414 mkr (419 mkr). Av dessa avser 407 mkr (411 mkr) de helägda kommunala bolagen. Viss risk för infriande finns avseende totala åtagandet.

Finansiella nyckeltal per 30 juni 2011-2012

Resultat och kapacitet	2012	2011
Nettokostnadsandel inkl finansnetto, %	103	102
Periodens resultat, tkr	1 760	- 4 313
Resultat %, i förhållande till skatteintäkter och gen bidrag (exklusive extra ordinära poster)	+0,7	- 2 %
Soliditet	29,0	28,7

* exkl återbetalnings AGS

Risk och kontroll	2012	2011
Kassalikviditet, %	12	21
Finansiella nettotillg, tkr*	-145 351	-133 109
Borgensåtagande, tkr	414 478	419 376
Budgetavvikelse, tkr (nämnderna)	- 4 236	- 4 400
Balanskrav uppfyllt	JA	JA

* Förändringen av finansiella nettotillgångar beror till största del på den nyupplåning om 10 mkr som gjorts.

Lån och Swapar (tkr)	30-jun	31-maj	31-dec-11
Aktuell låneskuld:	158 344	158 359	148 384
Genomsnittlig räntebindningstid	4,54 år	4,60 år	1,12 år
Ränteswapar	60 000	60 000	0
Swapar-värde	315	-1 184	0
Lån-nettovärde	-1 944	-2 248	-2 600
Genomsnittsränta	3,05%	3,08%	3,44%

Avstämning av övergripande mål

Verksamhetens mål enligt en god ekonomisk hushållning

Ekonomi sätter gränsen för verksamhetens omfattning. Denna målsättning anses inte vara uppfyllt i och med nämndernas totala negativa avvikelse. Det positivt prognostiserade resultatet beror till uteslutande del på positiva avvikelser inom finansförvaltningen och återbetalning av AGS avseende 2007 och 2008.

Finansiella mål enligt en god ekonomisk hushållning

Kommunens resultat under planperioden uppgå till minst:

2012: 3,7 mkr

2013: 3,2 mkr

2014: 4,8 mkr

Under våren har kommunfullmäktige beviljat tilläggsanslag till den gemensamma gymnasienämnden med 2,7 mkr. Det budgeterade resultatet uppgår efter detta till 1,0 mkr.

Prognosen pekar på ett resultat om 11,3 mkr. Målet kommer att uppnås tack vare engångsintäkt om 9,2 mkr samt en positiv avvikelse inom finansförvaltningen.

Kommunens investeringsnivå innebär att ett lånebehov har uppstått. Målsättningen under planperioden 2012-2014 är att nyupplåningen inte ska överstiga 10 mkr för finansiering av de objekt som finns upptagna i investeringsbudgeten.

Nyupplåning har under våren 2012 skett med 10 mkr. Efter det att budgeten 2012-2014 antogs har underskott för 2011 om 3,3 mkr täckts avseende den gemensamma gymnasienämnden och tilläggsanslag har beviljats 2012 till samma nämnd med 2,7 mkr. Detta

tillsammans med eftersläpning av intäkter avseende ensamkommande flyktingbarn om ca 2,0 mkr medför att kommunens likviditet är betydligt mer ansträngd än vad som antogs vid budgettillfället. Målet är hittills uppnått, men på grund av ovanstående kan likviditetsförstärkning behövas under 2012.

Soliditeten ska under planperioden överstiga 30 %.

Soliditeten uppgår till 29 % vid halvåret. Bedömningen är att soliditeten vid årsskiftet 2012/2013 kommer att överstiga 30 % och därmed kommer målet att uppnås.

Skattesatsen skall vara oförändrad under perioden, dvs uppgå till 22,33 kr.

Ingen skatthöjning är planerad.

Avstämning balanskrav

Årets prognostiserade resultat enligt resultaträkningen	11,3 mkr
Tidigare års negativa resultat att återställa	0 mkr
Avgår: realisationsvinst, Kanada 4	-0,5 mkr
Årets prognostiserade justerade resultat	10,8 mkr

Enligt kommunallagen skall kommunfullmäktige med anledning av det prognostiserade resultatet besluta om en åtgärdsplan för hur återställandet ska ske. Beslut om en åtgärdsplan bör fattas snarast, helst på påföljande fullmäktigesammanträde efter det att delårsrapporten behandlas.

Investeringar

Av den totala budgeterade investeringsnivån om 34,4 mkr har 10,3 mkr (30 %) förbrukats. Bland investeringarna finns upptaget 8,9 mkr för Stora valla IP. Konstgräsplan färdigställdes tidigt under 2012 och nu återstå läktare samt åtgärder för uppvärmning av A-plan. Kommunfullmäktige har godkänt investeringsåtgärder inom Stora Vallaskolans område med 3,4 mkr. Vid halvårsskiftet hade inget av detta förbrukats. Investeringen innebär bland annat utökning och förtätning av förskolor. Behovet av omklädningsrum diskuteras i samband med ny läktare på Stora valla IP. I dessa diskussioner finns även omklädningsrum avseende Stora Vallahallen. I budgeten finns 1,0 mkr avsatt för ändamålet. En ny grävtraktor har inköpts inom servicenämnden för 1,8 mkr.

Personalekonomisk redovisning

Personalkostnaderna utgör 60,0 % (60,2 %) av verksamhetens kostnader. Nivån är densamma som förra året. Samverkan med andra kommuner, främst Karlskoga, medför att de redovisade personalkostnaderna ligger på en lägre nivå jämfört med kommuner som bedriver den kommunala verksamheten i egen regi.

Könsfördelning – Tillsvidareanställda

Andelen kvinnor uppgår till 86 % vilket är samma nivå som för ett år sedan. Den genomsnittliga sysselsättningsgraden bland kvinnor uppgår till 87,7 % (87,0 %), vilket är knappt 1 procentenhet högre än

förra året. Motsvarande siffra för män är 94,5 % vilket är oförändrat jämfört med förra året.

Åldersfördelning

Åldersdelning	in-	% kvinnor	% män	% alla
- 29		4	1	5
30 - 39		16	3	19
40 - 49		25	3	28
50 - 59		27	5	32
60-		13	2	15

Andelen anställda i olika åldrar fördelat per kön, uttryckt i %.

Ca 90 personer eller 13 % av det totala antalet tillsvidareanställda kommer att gå i pension inom en femårsperiod vid en beräknad pensionsålder om 65 år.

Pensionsskulden

Avsättningar de senaste åren avseende särskild avtalspension har medfört att kommunens bokförda pensionsavsättning de senaste åren varit hög. Vid halvårsskiftet 2011 uppgick den till ca 12,3 mkr. Pensionsutbetalningar sedan dess har gjort att den minskat till 5,3 kr vid halvårsskiftet 2012. Ytterligare minskning med 1,6 mkr sker under andra halvåret 2012. Minskningen av pensionsavsättningen har påverkat kommunens likviditet negativt. Den del av pensionsskulden som redovisas som en ansvarsförbindelse bedöms uppgå till ca 292 mkr vid halvårsskiftet inklusive löneskatt. Kommunen har ingen pensionsmedelsförvaltning utan allt är återlånat i verksamheten.

Semesterlöneskulden

Semesterlöne- och övertidsskulden uppgår per 2012-06-30 till 25,8 mkr. Motsvarande skuld vid förra delåret uppgick till 25,3 mkr. Jämfört med årsskiftet 2011/2012 har skulden ökat med 8,9 mkr (7,9 mkr). Semesterlöneskuldens ökning har en stor inverkan på resultatet för första halvåret och ökningen förklaras av att semesterperioden för årets intjänade semester knappt börjat. Chefer har även i år informerats om att de ska uppmana sin personal att ta semester.

Övertid och mertid

Övertid och mertid används vid tillfälliga arbets-
toppar och även som vikarieresurser vid frånvaro.

(timmar)	Övertid	Mertid
30/6 2012	2 820	8 782
30/6 2011	2 495	7 537
30/6 2010	2 612	6 785
30/6 2009	2 027	5 806
30/6 2008	2 694	6 353
2011, helår	4 834	13 912
2010, helår	5 320	14 086
2009, helår	3 947	11 128
2008, helår	5 071	11 132

Övertidsuttaget för första halvåret 2012 är 13 % högre än motsvarande period förra året och mertidsuttaget är 17 % högre. Den minskande trenden tidigare avseende både övertid och mertid har brutits under första halvåret 2011.

(timmar)	Övertid 30/6 -11	Mertid 30/6 -11	Övertid 30/6 -12	Mertid 30/6 -12
KS	26	10	17	9
BMN	0	0	0	0
SRN	891	54	564	24
KUN	832	1 914	797	1 765
SN	745	5 559	1 443	6 985
Summa	2 495	7 537	2 495	7 537

Som framgår av tabellen ovan har den redovisade över- och mertidsuttaget ökat inom socialnämnden och minskat inom övriga nämnder. Det redovisade övertidsuttaget inom socialnämnden har ökat med 94 %.

Friskhetstal

Under det första halvåret har ca 54 % av alla anställda inte haft någon sjukfrånvaro. Första halvåret 2011 var andelen 55 %.

Sjukfrånvaron

Jämfört med samma period förra året har den totala sjukfrånvaron ökat med 0,6 %. Sjukfrånvaron 1-14 dagar utgör 28 % (33 %). Sjukfrånvaron som överstiger 90 dagar utgör 46 % (49 %).

Sjukfrånvaro i % av arbetad tid per åldersgrupp

Åldersindelning	% kvinnor	% män	% alla
- 29	3,97	5,99	4,48
30 – 49	5,04	3,74	4,84
50 –	6,92	3,93	6,45
Tot	5,84	4,04	5,55

Driftredovisning

Riktspunkt är 50 %

	Budget 2012*	Utfall Delår	Utfall %	Beräknad avvikelse
Skattefinansierad verksamhet				
Kommunstyrelsen**	102 625	48 286	47 %	+ 300
Bygg- och miljönämnd	111	44	40 %	0
Servicenämnd	20 848	12 867	62 %	-557
Kultur- och utbildningsnämnd	154 127	82 266	53 %	-1 590
Socialnämnd	186 200	99 127	53 %	-2 389
Totalt skattefinansierad	463 911	242 590	52 %	-4 236
Avgiftsfinansierad verksamhet				
Vatten och avlopp	555	-426		0
Renhållning	-188	-612		0
Totalt avgiftsfinansierad	366	-1 038		0
Verksamheternas nettokostnad				

* Inkl årets tilläggsbudgeteringar

** av Kommunstyrelsens anslag för oförutsedda kostnader återstår 127 tkr av anslagna 300 tkr.

Investeringsredovisning

	Budget 2012	Utfall delår	Utfall %	Beräknad avvikelse
Skattefinansierad verksamhet				
Kommunstyrelsen	11 559	3 703	32 %	0
Bygg- och miljönämnden	0	--	--	--
Servicenämnden	4 888	2 998	61 %	0
Kultur- och utbildningsnämnden	8 080	895	11 %	0
Socialnämnden	1 349	847	63 %	0
Totalt skattefinansierad	25 876	8 443	33 %	0
Avgiftsfinansierad verksamhet				
Vatten och avlopp	7 969	1 572	20 %	0
Renhållning	527	275	52 %	0
Totalt avgiftsfinansierad	8 496	1 847	22 %	0
Totalt verksamheten	34 372	10 290	30 %	0

Större investeringar	Budget	Förbrukat	Återstår	Prognos	Prognos avvikelse
Stora Valla IP	8 945	2 417	6 528	8 945	0
Strömtorpsskolan	1 141	624	517	1 141	0
Fastigheter	1 500	506	994	1 500	0
Grävtraktor	1 800	1 800	0	1 800	0
Helhetslösning Stora Valla	3 420	0	3 420	3 420	0
Omklädningsrum, ST Vallahallen	988	0	988	988	0
Ny anslutning Outokumpu	2 628	91	2 537	2 628	0

Resultaträkning

Belopp i tkr	Not	Resultat 2012-06-30	Resultat 2011-06-30	Budget 2012*	Prognos 2012	Avvikelse
Verksamhetens intäkter	1	55 302	52 737	117 032	117 032	0
- Jämförelsestörande intäkt	1b	9 198	-	-	9 198	+ 9 198
Verksamhetens kostnader	2	-286 285	- 278 536	-553 915	-558 151	-4 236
Avskrivningar	3	-9 901	- 9 613	-20 500	-20 500	0
Verksamhetens nettokostnad		-231 684	-235 412	-457 383	452 421	4 962
Skatteintäkter	4	187 894	183 849	369 401	373 634	4 233
Statsbidrag och utjämning	4	46 284	49 110	93 375	93 369	-6
Finansiella intäkter	5	1 723	682	1 100	2 225	1 125
Finansiella kostnader	6	-2 456	- 2 542	-5 500	-5 500	0
Resultat före extraordinära poster		1 760	- 4 313	993	11 307	10 314
Extraordinära intäkter		0	0	0	0	0
Extraordinära kostnader		0	0	0	0	0
Periodens resultat		1 760	- 4 313	993	11 307	10 314

* Inkl tilläggsanslag

Balansräkning

Belopp i tkr	Not	Utg. Balans 2012-06-30	Utg. Balans 2011-06-30
TILLGÅNGAR			
Anläggningstillgångar			
Mark, byggnader och tekniska anläggningar	7	262 252	265 032
Maskiner och inventarier o. övriga anl.tillg.	8	32 888	20 841
Finansiella anläggningstillgångar	9	25 240	27 046
Summa Anläggningstillgångar		320 380	312 919
Omsättningstillgångar			
Förråd		877	1 075
Fordringar	10	63 233	54 677
Kassa och bank	11	10 641	18 391
Summa omsättningstillgångar		74 752	74 143
SUMMA TILLGÅNGAR		395 132	387 062
EGET KAPITAL, AVSÄTTNINGAR OCH SKULDER			
Eget kapital			
Därav delårsresultat		1 760	-4 312
Avsättningar	12	35 305	41 486
Skulder			
Långfristiga skulder	13	158 284	148 384
Kortfristiga skulder	14	87 059	85 914
Summa skulder		245 343	234 298
SUMMA EGET KAPITAL, AVSÄTTNINGAR OCH SKULDER		395 132	387 062
Panter och ansvarsförbindelser			
Borgensåtaganden		414 479	419 376
Pensionsförpliktelser inkl. löneskatt		291 586	268 411

Kassaflödesanalys

Belopp i tkr	Not	2012-06-30	2011-06-30
DEN LÖPANDE VERKSAMHETEN			
Årets resultat		1 760	- 4 313
Justering för av- och nedskrivningar	3	9 901	9 613
Justering för gjorda avsättningar	12	8 877	5 756
Justering för ianspråktaga avsättningar	12	-1 648	0
Just för övriga ej likvidpåverkande poster	7,8	954	951
Medel från verksamheten före förändring av Rörelsekapital		19 844	12 007
Rörelsekapital			
Ökning/minskning kortfristiga fordringar	10	-17 209	- 20 638
Ökning/minskning förråd och varulager		0	- 9
Ökning/minskning kortfristiga skulder	14	-3 988	- 6 745
Kassaflöde från löpande verksamhet		-1 533	- 15 385
INVESTERINGSVERKSAMHETEN			
Investering i immateriella tillgångar			
Försäljning av immateriella tillgångar			
Investering i materiella tillgångar	7,8	-10 290	-12 316
Försäljning av materiella tillgångar			
Investering i finansiella tillgångar			
Försäljning av finansiella tillgångar		340	34
Kassaflöde från investeringsverksamhet		-9 950	- 12 282
FINANSIERINGSVERKSAMHETEN			
Nyupptagna lån		10 000	15 000
Korrigerig Långfristiga o Korfristiga skulder	13		111
Amortering av långfristig skuld	13	-50	
Ökning av långfristiga fordringar	9	1 084	-
Minskning av långfristiga fordringar	9	-	-
Kassaflöde från finansieringsverksamhet		8 866	15 111
Periodens kassaflöde		-2 437	- 12 556
Likvida medel vid årets början		13 078	30 947
Likvida medel vid periodens slut	11	10 641	18 391

Noter

Not. 1: Verksamhetens intäkter

	2012-06-30	2011-06-30
Försäljningsmedel	3 441	3 735
Taxor o avgifter	16 483	15 868
Hyror och arrenden	14 023	12 619
Bidrag	18 261	18 677
Försäljn. av vht och entreprenad	2 485	1 833
Försäljning anl.tillg	609	4
Övriga intäkter	0	0
Summa	55 302	52 737

Not. 2: Verksamhetens kostnader

	2012-06-30	2011-06-30
Personalkostnader	171 644	167 613
Material	8 786	9 139
Tjänster	7 732	6 578
Hyror	26 480	25 293
Köp av verksamhet	58 853	55 323
Bidrag och transfere- ringar	11 354	12 681
Övriga kostnader	1 436	1 862
Summa	286 285	278 536

Not. 1b: Jämförelsestörande intäkt

	2012-06-30	2011-06-30
Återbetalning 2007 o 2008 försäkringspre- mie för AGS	9 198	-

Not. 3: Avskrivningar

	2012-06-30	2011-06-30
Mark, byggnader och tekniska anl.	7 736	7 530
Maskiner, inventarier och övriga anl tillg.	2 165	2 083
Summa	9 901	9 613

Not. 4: Skatteintäkter, generella statsbidrag och utjämnning

	2012-06-30	2011-06-30
Prel skatteintäkter	183 455	179 108
Prel avräkn. innev.år	2 304	30339
Slutavräkning fg.år	1 053	1 402
Mellankommunal utj	1 081	--
Statsbidrag och utjämnning	46 284	49 110
Summa	234 178	232 959

Not. 5: Finansiella intäkter

	2012-06-30	2011-06-30
Räntor likvida medel	72	117
Räntor förlagslån	31	32
Övriga ränteintäkter	27	19
Utdelning K-invest	1 084	--
Riskavgift, borgen	509	514
Summa	1 723	587

Not. 6: Finansiella kostnader

	2012-06-30	2011-06-30
Räntor långfristiga lån	2 316	2 348
Räntebidrag	--	-5
Ränta pensionsskuld	131	195
Övriga räntekostnader	9	4
Summa	2 456	1 932

Not. 7: Mark, byggnader och tekniska anl.

	2012-06-30	2011-06-30
IB bokfört värde	267 206	263 754
Avskrivningar	-7 736	-7 530
Justeringar	954	-150
Investeringar	3 469	8 958
UB	262 252	265 032

Not. 8: Maskiner och inventarier

	2012-06-30	2011-06-30
IB bokfört värde	28 450	20 367
Avskrivningar	-2 165	-2 083
Justeringar	0	-801
Investeringar	6 822	3 358
UB	32 888	20 841

Not. 9: Finansiella anläggningstillgångar

	2012-06-30	2011-06-30
Aktier i kom.koncern	20 624	20 624
Övriga aktier	1	340
Övriga andelar	1 989	905
Långfristiga fordringar		
koncernbolag	-	2 550
Förlagslån, K-invest	1 500	1 500
Övr. långfr. fordringar	1126	1 127
Summa	25 240	27 046

Not. 10: Kortfristiga fordringar

	2012-06-30	2011-06-30
Kundfordringar	8 728	9 927
Div.kortf. fordringar	4 267	5 330
Förutb.kostn uppl.int	50 238	39 420
Summa	63 233	54 677

Not. 11: Kassa, bank

	2012-06-30	2011-06-30
Bankkonton	10 641	18 391
Summa	10 641	18 391

Not. 12: Avsättningar

	2012-06-30	2011-06-30
Pensionsskuld inkl. löneskatt	5 544	12 182
Semesterlöneskuld inkl po-pålägg.	24 846	24 359
Okomp ö-tidsers inkl. po-pålägg	915	945
Övriga avsättningar	4 000	4 000
Summa	35 305	41 486

Not. 13: Långfristiga skulder

	2012-06-30	2011-06-30
Kommuninvest	156 600	137 600
Swedbank	1 734	1 834
SBAB	-	8 950
Summa	158 334	148 384

Not. 14: Kortfristiga skulder

	2012-06-30	2011-06-30
Kommande amorteringar	50	55
Leverantörsskulder	31 978	40 233
Moms, mm	1 798	2 746
Personalens skatter	4 802	4 697
Övr.kortfristiga skulder	7 141	8 553
Interimsposter	41 289	29 630
Summa	87 059	85 914



Redovisningsprinciper

Tillämpning av redovisningsprinciper

I 2012 års bokföring och delårsrapport har den kommunala redovisningslagens bestämmelser i allt väsentligt tillämpats.

Delårets förändring av semesterlöneskulden och okompenserad övertid redovisas som en kostnad i resultaträkningen och som en avsättning, då det är osäkert när personalen önskar ta ut sin intjänade semester.

Intäkter och kostnader av väsentliga belopp som redovisas efter halvårsskiftet men är hänförliga till redovisningsperioden, har tillgång-/skuldbokförts och belastar första halvårets redovisning. Periodisering har även skett av väsentliga intäkter och kostnader som bokförts första halvåret men som avser helåret eller andra halvåret.

Skatteintäkter redovisas i enlighet med rekommendation från Rådet för kommunal redovisning. Detta innebär att skatteintäkter skall redovisas efter bokföringsmässiga grunder baserat på prognos från Sveriges Kommuner och Landsting.

Kostnads- och intäktsräntor och räntebidrag som kan hänföras till redovisningsperioden har skuldbokförts respektive fordringsbokförts och belastar halvårsresultatet.

Timplöner och OB-ersättningar som avser redovisningsperioden har skuldbokförts och påverkat resultatet.

Pensionsskulden redovisas enligt den blandade modellen. Den pensionsskuld som uppkommit efter 1998-01-01 redovisas som en avsättning i balansräkningen. Beräkningarna har utförts av KPA. Halvårets del av förändringen av pensionsskulden redovisas bland verksamhetens kostnader i resultaträkningen. Den finansiella delen av pensionskuldsökningen redovisas som en finansiell kostnad. Den individuella delen av avtalspensionen, inklusive löneskatt, är kostnadsförd och redovisas som en kortfristig skuld. Pensionsåtaganden inklusive löneskatt som uppkommit före 1998 redovisas som en ansvarsförbindelse.

Värdering av pensionsförpliktelser har skett med tillämpning av RIPS 07. Särskild löneskatt på pensionsförpliktelser redovisas för avsättningar, skulder och ansvarsförbindelser. Delårsrapportens uppgifter grundar sig på den beräkning som gjordes per 2011-12-31.

Avskrivningar beräknas på anskaffningsvärdet minskat med eventuellt investeringsbidrag. Avskrivningstiderna baseras på anläggningstillgångarnas beräknade livslängd och följer i allt väsentligt Sveriges Kommuner och Landstings publikation inom området.

Sammanställd redovisning

Ingen sammanställd redovisning beträffande kommunkoncernen har upprättats i denna delårsrapport. I slutet av delårsrapporten finns dock kortfattade redogörelser för respektive bolag med resultatprognos för 2012.

Verksamhetsberättelser

Kommunstyrelsen

Årets verksamhet

Kommunstyrelseförvaltningen svarar för arbetet runt den politiska verksamheten i kommunstyrelse och kommunfullmäktige. Arbetet vid kommunstyrelseförvaltningen leds av förvaltningschef som till sin hjälp har en kansliavdelning, en ekonomi- och personalavdelning, en näringslivsavdelning samt en samhällsbyggnadsavdelning. Tillsammans med kommunens förvaltningschefer ingår kommunstyrelsens avdelningschefer i en ledningsgrupp för helhetssyn och övergripande gemensamt ansvar för kommunens verksamhet och utveckling.

Kommunstyrelseförvaltningen är en serviceorganisation som skall samordna och verkställa kommunfullmäktiges och kommunstyrelsens beslut och intentioner samt ge service till den politiska organisationen, förvaltningarna, medborgarna och näringslivet. Genom samverkan ska kommunstyrelseförvaltningen underlätta för den decentraliserade organisationen för att nå ett effektivt resursutnyttjande och medborgarnytta.

Avtalet med Karlskoga kommun avseende den gemensamma gymnasienämnden sades upp av respektive kommunfullmäktige i juni 2012. Avtalet sades upp för omförhandling i första hand och det är kostnader för lokaler kommunerna i dagsläget inte är överens om. Ett flertal samrådsmöten har ägt rum under våren 2012.

Under våren 2012 har mycket tid, tillsammans med representanter för Degerfors Industrihus, lagts ned på att tillsammans med extern part börja exploatera ett nytt industriområde norr om Degerfors tätort. Beslut väntas under tidig höst i kommunfullmäktige.



Måluppfyllelse

Mål utifrån en effektiv organisation

Kommunstyrelsen har valt att definiera kommunfullmäktiges mål om en effektiv organisation enligt följande.

Hög servicenivå

En hög servicenivå gentemot medborgarna innebär:

- Ansökningar inom bygg- och miljöområdet ska behandlas skyndsamt utan onödigt dröjsmål som kan innebära olägenhet för den enskilde.
Kompleta ansökningshandlingar enligt miljöbalken har behandlats inom 4 veckor och enligt PBL inom 10 veckor. Ansökningarna har därmed behandlats inom de tidsramar som anges i respektive lag. Målet är därmed uppnått.
- Allmänhetens kontakt med kommunen ska ske på ett tillmötesgående sätt och utan dröjsmål i handläggningen.
Några klagomål på bemötande eller saktfärdighet i handläggningen har ej inkommit till förvaltningen.
- Förvaltningens interna serviceorgan ska bistå nämnder och övriga förvaltningar med efterfrågad service på tillmötesgående sätt.
Förvaltningens interna serviceorgan har i allt väsentligt bistått övriga nämnder och förvaltningar på efterfrågat sätt. Diskussioner har förts inom kommunens ledningsgrupp.

Rättsäker handläggning

- Minst 90 % av besvärshandlingarna inom bygg- och miljöområdet ska stå sig vid överprövning i första instans.
Samtliga besvärshandlingar har stått sig vid överprövning.
- Handlingar ska färdigställas och skickas ut i god tid inför sammanträden så att de förtroendevalda har tillräckligt med tid att sätta sig in i ärendena.
I allt väsentligt innebär handläggningen att handlingar skickas ut i tillräcklig tid inför sammanträden. Det händer dock att handlingar kommer ut sent till sammanträden beroende på att handlingarna inkommit sent till kansliavdelningen.
Från och med september kommer en försöksperiod inledas med att samtliga handlingar till kommunstyrelsen och dess arbetsutskott enbart kommer skickas elektroniskt. Ledamöterna kommer även förses med sk läsplattor.

Mål utifrån en hållbar utveckling

- Arbetet med översiktsplan Degerfors kommun kommer att återupptas under 2012 för att fastställas av kommunfullmäktige under våren 2013.
Under maj 2012 har en första avstämning gjorts med kommunalråden inför arbetet med färdigställande av översiktsplanen. Det har inte framkommit något som innebär att tidplanen inte ska hålla.

- Kontakterna med befintliga och eventuellt nya företag ska utföras på ett sätt som innebär att företaget väljer att stanna kvar i Degerfors kommun eller förlägga ny verksamhet inom kommunen.

Under våren 2012 har mycket tid, tillsammans med representanter för Degerfors Industribus, lagts ned på att tillsammans med extern part börja exploatera ett nytt industriområde norr om Degerfors tätort. Beslut väntas under tidig höst i kommunfullmäktige.

Tyvärn har våren 2012 även inneburit besked om att företaget valt att flytta sin produktion till andra delar av landet. Bedömningen är att kommunen ej kunnat påverka detta beslut.

Prognostiserat resultat

Kommunstyrelsens verksamheter bedöms sammantaget lämna ett överskott om 0,3 mkr. Överskottet hänförs sig främst till ej besatta tjänster inom ekonomiavdelningen och miljö- och stadsbyggnadsavdelningen. Överskott prognostiserades redan under våren och med anledning av detta beslutade fullmäktige att omdisponera 0,3 mkr från kommunstyrelsen till socialnämnden för delfinansiering av projektet ”Ung i Degerfors”. Kommunstyrelsen har även beslutat att finansiera försöket med läsplattor till kommunstyrelsens ledamöter och ersättare inom ram med anledning av vårens prognos.

Överförmyndarverksamheten har förbrukat en betydligt större del av anslaget fram till halvårsskiftet jämfört med förra året. Bedömningen är att denna verksamhet kommer att redovisa underskott. Verksamheten bedrivs av den gemensamma överförmyndarnämnden med säte i Kristinehamn.

Övriga gemensamma nämnder, gymnasienämnden och folkhälsonämnden, och kommunens bolag bedöms klara sig utan ekonomiskt tillskott från Degerfors kommun.

Investeringar

Kommunstyrelsens investeringsbudget för 2012 uppgår till 11,6 mkr. Av dessa har 3,7 mkr förbrukats där merparten avser åtgärder på Stora Valla IP. Konstgräsplan har färdigställts under 2012. Arbetet med renovering av Strömatorpsskolan fortskrider. Tillsammans med representanter för Bergsslagens Räddningstjänst har projektering påbörjats av ny brandstation. Som det ser ut i dagsläget kommer den i långtidsplanen för 2013 avsatta budgetposten i om 9 mkr inte att räcka. Investeringsbudgeten i bedöms hålla sig inom tilldelad ram.

Framtid

Under hösten kommer två viktiga ställningstaganden ske inom kommunstyrelsens ansvarsområde. Det gäller:



- På vilket sätt kommer de frivilliga skolformerna organiseras i framtiden.
- Kan den planerade etableringen av nytt industriområde norr om Degerfors tätort genomgöras.

Kommunfullmäktiges beslut om ramar inför 2013 påverkar även kommunstyrelsens verksamheter. Det som diskuterats som får störst ekonomisk påverkan är minskat anslag för personal. Detta märks tydligast inom miljö- och stadsbyggnadsavdelningen.

Bygg- och miljönämnden

Verksamhetsområde Plan- och bygglov

Antalet ärenden rörande bygglov/bygganmälan har under perioden varit färre än under motsvarande period föregående år (68 st jämfört med 110 st). Tack vare stark prioritering på handläggning av bygglovsärenden och ärenden rörande bygganmälan har god servicenivå kunnat hållas. Handläggningsrutinerna enligt nya plan- och bygglagen har fortlöpt väl. Stadsarkitektkompetens har erhållits via extern konsult i början av året.

Ett särskilt projekt beträffande inventering av centrummiljön med avseende enkelt avhjälpna hinder påbörjats.

Handläggningen av vindkraftsetablering har tagit relativt stora resurser i anspråk.

Verksamhetsområdena miljö- och hälsoskydd samt livsmedelstillsyn

Tillståndsansökningar, anmälningar, klagomål, remisser, årsrapporter och förfrågningar inom verksamhetsområdena har handlagts med korta handläggningstider. Tillsyn har skett enligt tillsynsplaner inom områdena livsmedelstillsyn, miljöskydd och hälsoskydd. Nämnden deltar i ett nationellt tillsynsprojekt, ”Små avlopp – ingen skitsak”, varvid stor vikt kommer att läggas inom ämnet enskilda avlopp inom ett par år. Under perioden har bygg- och miljönämnden deltagit i ett länsprojekt avseende riskbedömningar.

Antalet diareförda ärenden inom de aktuella områdena har varit färre än samma period föregående år (110 st jämfört med 127 st).

Årets sjökalkningsinsatser pågår.

Ekonomiskt stöd har för första gången sökts och erhållits för biologisk återställning av kalkade vatten. Extern konsult har fått i uppdrag att undersöka och föreslå åtgärder för att skapa vandringsmöjligheter för bäcköring i Håkanbolbäcken

Måluppfyllelse

Inom verksamhetsområdena miljö- och hälsoskydd samt livsmedelstillsyn har löpande tillsyn och prövning fungerat på viss bekostnad av förebyggande kontroll enligt verksamhetsplanen. Nämndens prioriteringar efterlevs.

Antalet bygglovsansökningar måste prioriteras på grund av resursbrist inom byggnadsinspektörsområdet. Vissa obligatoriska uppsgifter hinns inte med.

Samtliga besvärärenden har stått sig vid överprövning.

Verksamhetsmått

De nyckeltal som anges i budgeten är antal diareförda ärenden. Antalet diareförda ärenden under första halvåret 2012 för samtliga verksamhetsområden uppgick till 178 st mot förväntat 275 st.

Prognostiserat resultat

Prognostiserat resultat förväntas överensstämja med den ekonomiska ramen eftersom endast den politiska verksamheten berörs.

Investeringar

Bygg- och miljönämnden har inga budgeterade investeringar under år 2012.

Framtid

Sårbarheten är stor, särskilt inom byggverksamheten, och nämnden ska följa utvecklingen för att eventuellt föreslå förstärkningar inom bygglovshantering.

Arbetet med översiktplan återupptas under hösten 2012.

Taxan avseende plan och bygglov behöver justeras. Nämnden avvaktar dock den utvärdering som görs av Sveriges kommuner och landsting.

Nämndens verksamhetssystem (Winbär och Ecos) måste inom ett par år ersättas med nya system. Detta kommer medföra utgifter om ca 400 tkr.

Serviceämnden

Årets verksamhet

Driftenheten (gata/park, ledningsnät och renhållning)

Normala snövintrar under 2012 innebär att vinterväghållningen kan inrymmas i budget. Akuta asfaltlagningar pågår men den milda vintern och ytterligare föräldrad beläggning på våra gator och vägar innebär ett accelererande behov av åtgärder. En mild höst och



vinter kan leda till underskott avseende gatuunderhåll.

Projektering av Västra Möckelnstranden pågår och nya anslutningar till Outokumpu och övriga i samma område är i stort sett färdigprojekterat. Några markundersökningar återstår. Vattenläckor har förekommit i normal omfattning och VA-sanering pågår för Kråkåsvägen.

Hälften av kommunens hushåll sorterar nu matavfall.

IT-enheten

Virtuell drift av servrar i stora serverhallen har minskat antalet servrar till hälften, vilket har minskat energibehovet för kylning.

Den nya växeln för Degerfors och Karlskoga fungerar som planerat och växelpersonalen kan nu expediera samtal för båda kommunerna.

Kommunfastigheter

I Folkets Hus- fastigheten har målning av tak i stora trappan och andra åtgärder gjorts i enlighet med krav från skyddsombud. Fortfarande återstår prioriterade åtgärder som brandlarm och nödbelysning. Fyra hissar i kommunala fastigheter är i akut behov av reparation till en kostnad om ca 0,5 mkr. Under våren har försäljning av fastigheten ”Kanada 4” gjorts.

VA-enheten

Nu luftare till sandfång i Degerfors reningsverk har installerats och projektering/upphandling av värme-pump och slamavvattnare till Degerfors reningsverk har gjorts.

Måluppfyllelse

Servicenämndens verksamhetsidé

”Servicenämnden och dess förvaltning skall verka för att Degerfors kommun skall vara en attraktiv kommun att bo och verka i”

Uppfylls inte eftersom gatuunderhåll och underhåll av övriga utemiljöer är eftersatt.

Mål skattekollektivet

Säker och stimulerande lekmiljö

Den yttre miljön vid våra kommunala fastigheter (skolor, förskolor mm.) är i behov av upprustning och akuta åtgärder måste göras under hösten.

Kontroll, utbyte och förnyelse av lekutrustning sker kontinuerligt

Följer inte uppsatta mål när det gäller den yttre miljön medan säkerheten i lekmiljön är god.

Mål VA-kollektivet

Sanering av VA-ledningsnätet

En fortsatt satsning på översyn och kontroll av underhållsbehovet på ledningsnätet

Följer uppsatta mål

Mål renhållning

Omhändertagande av biologiskt avfall enligt målsättning 2011

Sedan december 2009 finns renhållningsfordon med kapacitet för omhändertagande av biologiskt avfall. Insamling av matavfall införs löpande under året. Beräknas vara färdigt under våren 2013.

Följer uppsatta mål.

Verksamhetsmätt/nyckeltal

	Budget 2012	Utfall *) 2012	Utfall *) 2011
Hushållsavfall, förbränning, ton	2 000	1 025	1 156
Förbränn kostn, kr/ton	470	480	470
Producerad mängd dricksvatten, m ³		581 486	621 223
Debiterad mängd dricksvatten, m ³		346 028	319 540
Renat spillvatten, m ³		860 250	880 928

**)Mätning per 30 juni*

Prognostiserat resultat

Servicenämndens skattefinansierade verksamhet beräknas redovisa underskott om ca 0,6 mkr i årets bokslut, vilket beror på att sparbetning om 557 tkr i årets budget, avseende kostnader för förvaltningslokaler, inte kan verkställas. Övriga faktorer som kan komma att påverka årets resultat för Servicenämnden är:

- Fortsatt utveckling av kostnader för förvaltningslokaler och bostadshus
- Kostnadsutvecklingen för beläggnings- och vinterunderhåll av gatunätet

För de avgiftsfinansierade verksamheterna VA och Renhållning innebär ny redovisningsprincip att över- och underskott inte budgeteras. Årets resultat för respektive kollektiv särredovisas fr o m 2012 som resultatutjämnning på egen verksamhet. Därmed kan det samlade resultatet följas över åren.

Investeringar

Investeringarna beräknas verkställas i enlighet med budget och inom den skattefinansierade verksamheten har följande investeringar färdigställts:

- Grävlastare är inköpt



- Svartåbadets hopptorn har minskats i höjd och nya bryggor är ilagda på Svartåbadet.
- Ny ventilation i Vallahallen
- Utrustning lekplatser
- Byte av lampmaster

Inom den avgiftsfinansierade verksamheten kommer en större andel av planerade investeringar att verkställas under hösten.

Kultur- och utbildningsnämnden

Årets verksamhet

Förvaltningens verksamhetsområden är tydligt målstyrda genom politiska styrdokument på nationell och kommunal nivå. Verksamheterna redovisar resultat och förslag till åtgärder i en årlig kvalitetsredovisning. Våren 2012 har inom Kultur- och utbildningsförvaltningen inneburit händelser på många håll. Förra våren genomförde Skolinspektionen en regelbunden tillsyn på kommunens för- och grundskolor samt fritidshem. Beslut från tillsynen kom i juni 2011 och i detta fanns en rad områden som kommunen skulle åtgärda. Förskolan fick mycket gott omdöme och endast ett fåtal punkter att åtgärda. Under förra sommaren och hösten och våren i år har förvaltningen arbetat hårt med de områden som Skolinspektionen bedömde var tvunget att förändras/utvecklas och flera återrapporter har insänts till Skolinspektionen, varav den senaste 20 juni 2012. Ännu har inte någon respons erhållits på den senaste återrapporten.

Under våren har flera tjänster varit vakanta och besatts av tillförordnad personal som slutat i och med terminsslutet eller därefter. Den 1 augusti tillträdde således tre nya rektorer inom F-6 och en ny förvaltningschef. Hösten har också startat upp med ett målinriktat arbete att utveckla det system för uppföljning, utvärdering och utveckling som påbörjats efter skolinspektionens tillsyn. Systemet är tänkt att vara klart till årsskiftet för att kunna implementeras under våren 2013 och vara i funktion höstterminen 2013.

Måluppfyllelse

Det allt överskuggande utvecklingsområdet är att öka elevernas måluppfyllelse. Elevresultaten behöver generellt sett bli bättre. Det räcker inte med att höja de lägsta provresultaten för att komma tillrätta med den låga måluppfyllelsen. Även elever med genomsnittliga resultat och elever med höga resultat behöver höja sina värden för att kommunens måluppfyllelse som helhet ska bli bättre vad gäller kunskapsmålen.

Ett av kommunfullmäktiges prioriterade mål är just att samtliga elever ska vara behöriga att söka in på ett nationellt program på gymnasieskolan. Glädjande nog har den andelen ökat från förra året. I juni i år var

86% behöriga att söka in till nationellt program, jämfört med 75% förra året vid samma tid.

Verksamhetsmått

NYCKELTAL	Delår 2012	Delår 2011
Biblioteket		
Nettokostnad/invånare (kr)	157	150
Musikskolan		
Nettokostnad/invånare (kr)	166	151
Förskolan		
Antal barn	380	397
Nettokostnad/barn (kr)	50 258	47 743
Förskoleklass		
Antal barn	86	80
Nettokostnad per barn (kr)	14 942	15 338
Fritidshem		
Antal barn	376	360
Nettokostnad per barn (kr)	14 747	14 028
Grundskola		
Antal elever	886	909
Nettokostnad per elev (kr)	48 115	42 704
Grundsärskolan		
Antal elever med undervisning i Degerfors	10	13
Antal elever med undervisning i annan kommun	1	1
Nettokostnad per elev (kronor)	202 000	226 929

Kostnaden per elev/barn ökar i takt med att antalet elever/barn minskar. Detta är naturligt då minskningen inte är tillräckligt stor för att slå samman två undervisningsgrupper samtidigt som bl.a. löner och hyreskostnader ökar. Motsatsen har skett inom förskoleklass där antalet barn har ökat och då har också kostnaden per barn minskat. Att kostnaden per kommuninvånare ökar hör ihop med att antalet kommuninvånare minskar, samtidigt som kostnaderna naturligt ökar i takt med löner, hyra mm.

Prognostiserat resultat

Det sammanlagda prognostiserade resultatet för 2012 tyder i dagsläget på ett underskott om 1.590 tkr. Underskottet ligger så gott som helt på förvaltningens centrala ansvar och består av interkommunala kostnader och hyror. F-6 beräknar ett överskott som uppvägs av ett underskott inom 7-9, vilket prognostiserats tidigare. Även förskolans södra område prognostiserar ett underskott. Om förvaltningen får behålla det överskott avseende ett personalärende som avsattes för i bokslutet 2011 beräknas det totala resultatet bli ett underskott om ca 1 mkr.

Investeringar

Förvaltningen följer investeringsplanen för året, med några mindre osäkerheter. En tidigareläggning av en investering har beslutats om och håller på att verkställas. Det är en extra förskoleavdelning på Stora Vallaskolan. Det investeras också intensivt i två förskoleavdelningar, också de förlagda till det tidigare lägstaområdet på Stora Vallaskolan. Det är Slingans



förskola som ska omlokaliseras. Totalt blir det en utökning med en avdelning från idag. Samtliga tre avdelningar beräknas vara klara för verksamhet per årsskiftet. En investering som troligen inte kommer att hinna slutföras innan årsskiftet är nybyggnation av fler omklädningsrum i anslutning till Stora Val-la/Halla.

Socialnämnden

Årets verksamhet

Socialnämndens tre verksamhetsområden är vård och omsorg, individ- och familjeomsorg, och omsorgen om funktionshindrade.

Under första halvåret 2012 har frågor kring ledning och kvalitet stått i fokus för det övergripande arbetet. Som exempel kan nämnas att utarbetandet av en för förvaltningen gemensam värdegrund har påbörjats och här är det väsentligt att personalen ges möjligheten att bidra och kan lämna synpunkter. Ett förslag till dokument tas fram för beslut i socialnämnden under hösten. Ny föreskrift kring Ledningssystem för systematiskt kvalitetsarbete trädde i kraft vid årsskiftet, vilket kräver ett fortsatt arbete inom förvaltningen inom området. På intranätet har alla dokument som styr vår verksamhet i form av riktlinjer och rutiner systematiserats och samlats så att all personal på ett enkelt sätt ska finna dessa. Totalt handlar det om sammanlagt cirka 200 dokument.

Användningen av IT-baserade hjälpmedel utvidgas allt mer. Implementeringen av det nya dokumentationssystemet Treserva håller på att slutföras och ett nytt projekt för införande av E-hälsa i kommunen har påbörjats. Detta innehåller flera delar som i nuläget huvudsakligen berör läkemedelshantering och tillgång till landstingets journalföring genom den nationella patientöversikten (NPÖ).

Flera projekt bedrivs för att utveckla socialnämndens verksamhet, t ex:

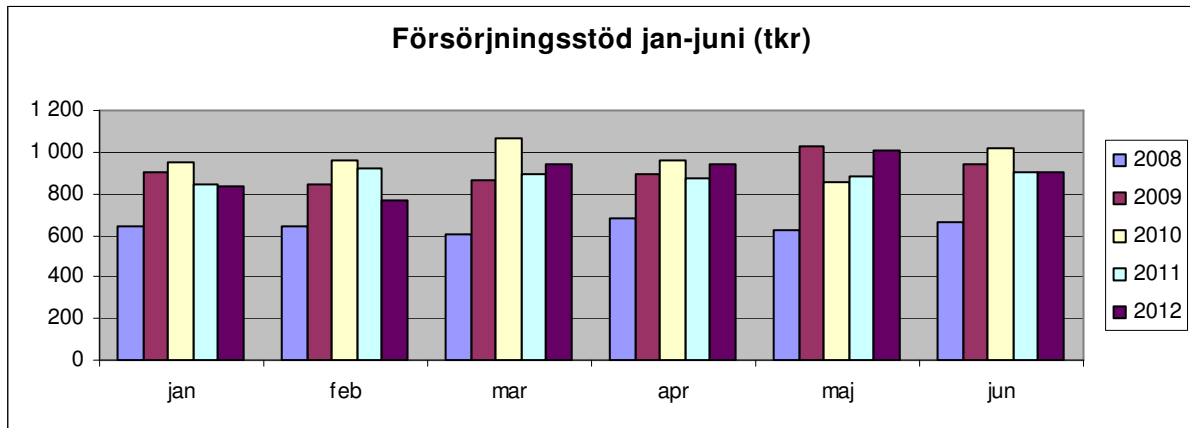
- Projekt Vårdhund som är en försöksverksamhet i användningen av särskilt tränade hundar för att stimulera träning av viktiga funktioner hos enskilda vårdtagare.

- Projekt IOR – (individuell omsorg med respekt) syftar till tidiga insatser kring små barn med risk att utveckla varaktigt normbrytande beteende och bedrivs i samverkan med förskolan.
- Nationellt projekt som drivs av Allmänna Barnhuset med syfte att bättre tillvarata barnets rätt i vårdnadskonflikter (BRIV).
- Förberedelser för användningen av ett IT-baserat enkätverktyg, vilket är utformat för att ta reda på vad funktionshindrade anser om sin livssituation. Verktyget kallas Pictostat och kommer att tas i bruk under året.
- De nationella kvalitetsregistren Senior Allert och Palliativa registret, i vilka Degerfors kommun har en hög andel registreringar.

Under året har omorganisation inom individ- och familjeomsorgen genomförts, vilken innebär att arbetsmarknadsenheten och ekonomigruppen tillsammans bildar enheten "Försörjning och arbete". Enhetens uppdrag fokuseras därigenom på att stödja försörjningsstödstagares etablering på arbetsmarknaden och intern samverkan underlättas liksom samverkan med Arbetsförmedling och Finansiella Samordningsförbundet (FINSAM). Två projektansökningar har under året beviljats av FINSAMs styrelse. "Redo för arbete" som vänder sig till försörjningsstödstagare och "Hela livssituationen" som vänder sig till Offentligt skyddat anställda (OSA).

Försörjningsstödet har under senare delen av våren visat en tendens att stiga igen efter en nedgång under 2011 och målsättningen att klara årets budget kan bli svår att uppnå. Fortsatt är många ungdomar och arbetslösa bland de som är i behov av försörjningsstöd. Kommunfullmäktige har beslutat om en särskild satsning för att ge 15 ungdomar anställning i kommunen med Särskilt anställningsstöd (SAS) under sex månader. Projektet kallas "Ung i Degerfors".

Försörjningsstöd	2009	2010	2011	2012
Utbetalt under jan-juni (<i>tkr</i>)	5 484	5 806	5 309	5 387
Antal hushåll				
Kvartal 1	197	209	214	180
Kvartal 2	198	220	191	194





Vårdkostnaderna för såväl vuxna som barn har under första halvåret 2012 varit höga och åtgärder vidtas för att bromsa utvecklingen. En kostsam placering av förälder och barn gemensamt i familjehem har bidragit till de höga kostnaderna.

På boendet för ensamkommande barn "Vida Världen" har en särskild utslussningsverksamhet startats. Den planeras omfatta sammanlagt åtta pojkar.

Under våren har en boendeenhet för dementa på Västergården tömts på permanenta boende med tanke att det ska läggas i "malpåse". Det innebär att verksamheten på boendet upphör men behålls utrustad för att möjliggöra ett snabbt öppnande om behovet av platser förändras. Under senare delen av våren har behovet av korttidsvård ökat och medfört att boendeenheten fått beläggas med korttidsplatser.

Förvaltningsrätten beslutade att avslå Socialstyrelsens ansökan om särskild avgift för försenad verkställighet av två ärenden avseende beviljad plats i gruppboende enligt LSS. Beslutet innebär en bekräftelse av det positiva i det arbetssätt som förvaltningen använt för att göra de boende och deras företrädare delaktiga i utformningen av boendet, trots att det medförde en längre planerings- och verkställighetstid.

Förvaltningen har sedan slutet av 2011 märkt en tendens till sjunkande sjukfrånvaro bland personalen. Ett systematiskt arbete med att följa upp och åtgärda upprepade korttidsfrånvaro sker i samverkan med personalkontoret och företagshälsovården.

Måluppfyllelse

Socialnämnden anger i sin verksamhetsplan för 2012-2014 inriktningsmål för hela förvaltningen och effektmål för de olika verksamhetsområdena. Ett arbete för att mer systematiskt formulera och följa upp målen har genomförts i nämnden under 2012. De tre inriktningsmålen för tidsperioden är:

Socialnämndens verksamhet kännetecknas av att klienterna/brukarna/vårdtagarna har inflytande på vilken/vilka insatser de erhåller och hur de utformas.

Ett viktigt instrument för förverkligande av inflytande från den enskilde är användandet av genomförandeplaner i verksamheten. Genom att systematiskt planera och följa upp beslutade insatser tillsammans med den enskilde läggs en grund till inflytande. Förvaltningen arbetar aktivt inom alla verksamhetsområden med detta. Planeringen är att utifrån ett färdigställt värdegrundsdokument utforma värdighetsgarantier inom VoO. Dessa utgör i sin tur grunden för att under 2013 pröva ett valfrihetssystem inom hemvården i kommunen. Ytterligare en förutsättning för detta är införandet av rambeslut vilka möjliggör en

större flexibilitet och därmed utrymme för inflytande jämfört med detaljerade beslut.

Socialnämndens verksamhet kännetecknas av att tidiga och förebyggande insatser behålls och vidareutvecklas.

Tidiga och förebyggande insatser finns på många områden. Under nuvarande verksamhetsår har dessa behållits och förstärkt. Arbetet med Senior Allert innebär att vi aktivt söker kartlägga risker och skapa handlingsplaner för att förebygga uppkomsten av trycksår, undernäring och fall. Ett barnhälsoteam i samverkan mellan landstinget, förskolan och socialtjänsten har formats och påbörjat sitt arbete. Samverkan med förskolan förstärks genom projekt IOR. Inom ramen för Degerforsmodellen genomförs en rad aktiviteter med syftet att erbjuda föräldrar stöd.

Socialnämndens verksamhet kännetecknas av ett väl fungerande ledningssystem som följer upp att kvaliteten systematiskt och fortlöpande säkras och utvecklas.

Vägledande och styrande dokument inom förvaltningen har systematiserats, samlats och blivit tillgängliga för all personal på intranätet under "Ledningssystem för systematiskt kvalitetsarbete". En verksamhetsbeskrivning enligt LOKE-modellen (Lokal evidens) har utformats på Slussen. Arbetssättet med verksamhetsbeskrivningar, som möjliggör uppföljning av måluppfyllelse, kommer att spridas till fler områden.

Inriktningsmålen har konkretiserats i ett större antal effektmål, vars måluppfyllelse kommer att presenteras för socialnämnden i ett särskilt dokument.

Verksamhetsmått/nyckeltal, per halvårsskifte

	2012	2011	2010
Vård och omsorg			
Antal biståndsbeslut avseende: *)			
- Omv.insats dagtid, ord boende	120		
- Omv.insats natt, ord boende	36		
- Serviceinsats, ord boende	120		
- Trygghetslarm	307		
Antal platser, särskilt boende	106	106	107
Antal platser, korttidsboende	16	20	20
Omsorgen om funktionshindrade			
Antal vuxna m personlig ass	12	12	17
Antal barn m personlig ass	6	6	5
Antal platser, gruppboende	18	15	10
Antal platser, stödboende	9	7	10
Antal brukare, dagl verks	38	32	25

*) Uppgifter per 30 juni 2012 i nytt verksamhetssystem..

Prognostiserat resultat

Budgetuppföljning efter juni månad visar ett beräknat underskott om ca 2,4 mkr. Avvikelser uppkommer i de flesta verksamheter och det totala underskottet förklaras framför allt av:



- Höga kostnader för behandlingsinsatser för såväl vuxna som för barn och ungdomar
- Kostnader för förstärkningsinsatser i gruppbo-städer
- Fortsatt höga kostnader för försörjningsstöd

Andra faktorer som kan komma att påverka årets resultat är t ex

- Kostnader för semesterperioden och årets för-ändring av semesterlöneskulden
- Den fortsatta utvecklingen av kostnader för försörjningsstödet och behandlingsinsatser inom individ- och familjeomsorgen

Förvaltningsrättens dom, som avslag Socialstyrelsens begäran om särskild avgift för försenad verkställighet av beslut om boende i gruppboestad, innebär att avsättning i bokslut 2011 om 1,7 mkr inte kommer att tas i anspråk för angivet ändamål. Socialnämnden kommer därför att hos Kommunstyrelsen begära att få disponera medlen för att täcka underskott i årets resultat.

Investeringar

Årets investeringsvolym uppgår till totalt 1,3 mkr inkl ombudgetering från 2011.

Framtiden

Möjligheterna för förvaltningen att klara sin ekonomi inom den budgetram som är fastställd är små. Att lägga ett boende i malpåse på Västergården bidrar dock till att minska underskottet. Socialnämnden kommer att begära att få disponera de medel som finns avsatta för att täcka kostnaden för begäran om särskild avgift till Socialstyrelsen, vilken avslagits av Förvaltningsrätten. Åtgärder för att effektivisera och stärka hemvården planeras, men dessa kommer inte att få full effekt förrän under 2013.

Inom förvaltningen finns en plan för förändringar vad gäller lokalutnyttjande med syfte att undvika externa hyror för kommunen, ge möjlighet att avyttra en kommunalt ägd fastighet, öka tillgängligheten i verksamheten för funktionshindrade och uppnå interna samordningsvinster. Flera lokalförändringar kommer att genomföras under det närmaste året.

Under 2013 kommer samverkan med Laxå kommun att utvecklas. I olika nyckelfunktioner kommer gemensamma lösningar på bemanning att sökas. Den tjänst som först är aktuell är Medicinskt Ansvarig Sjuksköterska (MAS).

Planering för en ny gruppboestad för funktionshindrade pågår. Inflyttning sker senast 2014. Det finns också behov av förbättringar i boendet för psykiskt funktionshindrade.

Vad gäller ledningssystem för systematiskt kvalitetsarbete är ett stort arbete med att skapa ordning i vägledande och styrande dokument genomfört. Väsentligt är nu att utveckla arbetssätt för att följa upp vilka resultat våra insatser ger. Förvaltningsledningen kommer därför under kommande verksamhetsår att delta i ett utvecklingsprogram som SKL driver under rubriken ”Leda för resultat”.

Gymnasienämnden

Gymnasienämnden har under årets första hälft haft en underfinansierad budget för 2012 i väntan på erforderliga beslut som togs i respektive kommun i juni. Resultatet per sista juni visar på + 94 tkr. Effektiviseringar och åtstramningar görs för att hålla en budget i balans för hela året. Interkommunala ersättningar kommer, till skillnad mot föregående år, att vara mer i balans 2012 p.g.a. ökad antagning till Möckelngymnasiet inför höstterminen. Det kan då bättre balansera den stora grupp elever som tog examen våren 2012. Prognosen för året är ett nollresultat.

Prognosen för investeringsbudgeten 2012 är att alla medel måste användas till bygget och därmed får verksamheten inga investeringsmedel för andra året i följd. Konsekvensen blir att man släpar efter i investeringsbehov, främst i Degerfors, på gymnasieskolan och i Vuxnas lärande.

Inga mätningar är tidigare gjorda i den nya förvaltningen vilket ger styrmått och nivåer en osäker relevans. Nu görs mätningar under 2012 och resultatet av dessa kommer att leda till behov av förändringar när det gäller styrmått och nivåer inför fortsatt arbete. Nämndens systematiska kvalitetsarbete med processinriktade verksamhetsplaner ger en relevant kunskap om förbättringsområden och åtgärder som görs inom förvaltningens olika verksamheter. Resultatet av de mätningar som görs under 2012, brukarundersökning och medarbetarundersökning, är påverkade av de omflyttningar som har skett och som pågår inom förvaltningen.

Ett utpekade förbättringsområde inom förvaltningen är samverkan med det omgivande samhället, inte minst det lokala näringslivet. Fortsatt god samverkan finns vid Lärcentrum och de råd och olika forum som finns för samverkan i gymnasieskolan och gymnasieskolan intensifieras.

I jämförelse med liknande kommuner är Möckelngymnasiets resultat sämre när det gäller betygspoäng och grundläggande behörighet till studier på universitet/högskola. Förbättringsåtgärder krävs för ökad måluppfyllelse och en avslutad gymnasieexamen med godkända betyg/högskolebehörighet. Den nya skolan ger gott stöd i det arbetet och goda förutsättningar



för nytänkande när det gäller undervisningsformer och elevernas eget ansvar för sitt lärande. En oro finns för otillräcklig resurstilldelning som kan påverka Möckelgymnasiets resultat i negativ riktning.

Prognostiserat resultat

Resultatet för första halvåret uppgår till 94 tkr. Det prognostiserade resultatet på helårsbasis uppgår till +/- 0 kr.

Den gemensamma gymnasienämnden har för 2012 erhållit tilläggsanslag. Degerfors kommuns del av detta tilläggsanslag uppgår till 2,7 mkr. Den totala kostnaden för Degerfors kommun för de frivilliga skolformerna som bedrivs genom den gemensamma nämnden uppgår till 28,2 mkr och motsvarar 50 % av budgeterade kostnader.

Överförmyndarnämnden

Sedan 2011-01-01 bedrivs överförmyndarverksamheten i en gemensam nämnd tillsammans med Filipstads, Karlskoga, Kristinehamns och Storfors kommuner. Jämfört med tidigare år så har Kristinehamn och Filipstad tillkommit samtidigt som nämndens hemvist är överförd från Karlskoga till Kristinehamn.

Verksamheten regleras genom ett antaget reglemente och genom avtal om bildande av gemensam nämnd.

Utbetalning till ställföreträdare sker företrädesvis under våren vilket gör att förbrukningen inte är linjär under året. Kommunens kostnad för överförmyndarverksamheten var 692 tkr för första halvåret vilket utgör ca 79 % (73 %) av den totala årskostnad som budgeterats. Jämfört med första halvåret 2011 har för 2012 en högre del av avslaget förbrukats under första halvåret. Kostnaden för uppdragstagare avseende ensamkommande flyktingbarn har det första halvåret uppgått till 45 tkr. Kostnaderna, vilka ska täckas genom statsbidrag har ökat efter halvårsskiftet. Överförmyndarverksamheten bedöms generera underskott för 2012.

Folkhälsonämnden

Verksamhet

Folkhälsonämndens uppdrag är att arbeta för samverkan som syftar till förbättrad kvalitet för kommunernas invånare. Samverkan är ett sätt att använda befintliga resurser mer effektivt. Tvärsektoriella nätverk och samarbeten har därför genomförts. Nämndens utvecklingsarbete kring ungdomsdialog har presenterats nationellt. Brist på inflytande och möjligheter att påverka den egna livssituationen har ett starkt samband med hälsa oavsett ålder, varför arbetet prioriteras.

Folkhälsonämndens ansvar är att sprida kunskap om och inspirera till användning av verksamma insatser som främjar hälsa och förebygger ohälsa bland barn och unga. Att utveckla kommunernas stöd till föräldrar är därför högprioriterat för nämnden via familjestödsprojektet. Hälsofrämjande och förebyggande insatser även upp i höga åldrar har positiva effekter på hälsan och livskvaliteten. Det gör att nämnden har inlett utredningsarbete med fokus på äldre.

Folkhälsonämnden strävar efter att kraven i arbetslivet måste balanseras mot människors möjligheter att kunna fungera och må bra under ett helt arbetsliv. Arbetsmiljön ska vara god och präglas av en säker och trygg miljö, fysiskt såväl som psykiskt och socialt. Skyddsronder har därför genomförts i nämndens verksamheter. En långsiktig god folkhälsa är beroende av en hälsofrämjande och säker miljö vilket stödverksamheten bidrar till. Goda matvanor är bra för hälsan och välbefinnandet och är en förutsättning för en positiv hälsoutveckling. Nämnden arbetar därför med att främja goda matvanor genom samverkan med kommunernas medicinska kompetenser.

Måluppfyllelse

Folkhälsoförvaltningens verksamheter bidrar på ett eller annat sätt till att värdkommunen Karlskogas fullmäktigemål uppnås. Fullmäktigemålets måluppfyllelse mäts dels utifrån resultatet av fullmäktiges styrmått, dels utifrån nämndmålens måluppfyllelse. Folkhälsonämnden har sju stycken nämndmål med underliggande styrmått där Degerfors kommuns strategiska inriktning 2011-2014 är implementerad. Måluppfyllelsen totalt sett ser ut att bli god för 2012.

Folkhälsonämndens mål 2012

- 1.1 Folkhälsonämnden bidrar till god och jämlik hälsa (*Mätning sker under hösten 2012 samt Liv och Hälsa ung under 2013*)
Degerfors strategiska inriktning: Hållbar utveckling
- 2.1 Medborgarna känner sig nöjda med den verksamhet som bedrivs inom nämndens ansvarsområden. (*Mätning sker under hösten 2012*)
Degerfors strategiska inriktning: Effektiv organisation
- 3.1 Folkhälsonämnden är en attraktiv arbetsgivare där medarbetarna har inflytande över sin vardag. (*Ny mätning hösten 2012*)
Degerfors strategiska inriktning: Effektiv organisation



- 4.1 Folkhälsonämndens verksamheter bedrivs ansvarsfullt och kostnadseffektivt. (Ny mätning hösten 2012)

Degerfors strategiska inriktning: Effektiv organisation/hållbar utveckling

- 5.1 Folkhälsonämndens verksamheter bidrar med kunskap som ger stöd till näringslivets utveckling. (Målet uppnått)

Degerfors strategiska inriktning: Hållbar utveckling

- 6.1 Folkhälsonämndens verksamheter skapar socialt & ekologiskt hållbart samhälle för Karlskoga och Degerfors medborgare. (Målet kommer att uppnås under 2012)

Degerfors strategiska inriktning: Hållbar utveckling

- 7.1 Folkhälsonämndens verksamheter bidrar till hälsa och lärande genom förebyggande och främjande insatser. (Målet uppnått)

Degerfors strategiska inriktning: Hållbar utveckling

Kostenheten

De budgeterade personalkostnaderna är förbrukade till 45 % och de budgeterade råvarukostnaderna till 52 % den 30 juni 2012. För perioden jan - maj har det serverats 12 500 fler luncher mot budgeterad beställning.

Personalkostnaderna är 117 tkr lägre jämfört med samma period 2011 vilket beror på att vikariekostnaden från bemanningsenheten, 315 tkr, redovisas under övriga kostnader. De totala personalkostnaderna inklusive vikariekostnader uppgår till 4 975 tkr (48 % av budgeterade personalkostnader)

Under övriga kostnader redovisas kostnader för vikarier från bemanningsenheten, lokalhyra, arbetskläder, reparation av maskiner, administration med flera.

Stadenheten

De budgeterade personalkostnaderna är förbrukade till 51 % och de budgeterade materialkostnaderna till 52 % den 30 juni 2012.

Personalkostnaderna, exklusive vikariekostnader från bemanningsenheten, är 249 tkr högre jämfört med samma period 2011. Vikariekostnaden från bemanningsenheten, 238 tkr, redovisas under övriga kostnader. De totala personalkostnaderna inklusive vikariekostnader uppgår till 4 422 tkr (53 % av budgeterade personalkostnader)

Under övriga kostnader redovisas kostnader för vikarier från bemanningsenheten, arbetskläder, reparation av maskiner, administration med flera

Verksamhetsmätt, enbart Degerfors

Enhet	År	Löner	Råvror/-material	Övrigt
Kost	2012	45 %	30 %	25 %
Kost	2011	48 %	31 %	21 %
Kost	2010	47 %	30 %	23 %
Städ	2012	89 %	1 %	10 %
Städ	2011	86 %	2 %	12 %
Städ	2010	88 %	1 %	11 %

Prognostiserat resultat

Årsprognosen totalt för Folkhälsonämnden är ett underskott om ca 600 tkr som beror på beviljade avgångsförmåner i syfte att minska antalet anställda inom förvaltningen med anledning av lokalomställning. Det prognostiserade underskottet kommer att regleras med tidigare överskott som finns i nuvarande 3-års budget.

Bergslagens räddningstjänst

(Uppgifterna grundar sig på tertialrapport 1)

Degerfors kommuns andel i förbundet är 12 % .

Karlskoga kommuns arbete med projektplanering för ny räddningstjänststation är färdig. Driftsättning planeras till juni/juli 2014. Byggstart beräknas ske under innevarande år. 2012.

Vad avser ny räddningstjänststation har planering påbörjats. Studiebesök på liknande stationer har företagits av personal samt av kommunens fastighetsförvaltare. Framtagande av skisser har skett. Något beslut om slutlig utformning har dock ej fattats. Beräknad byggstart är under våren 2013.

Representanter från medlemskommunernas ekonomiavdelningar håller även på att arbeta fram en alternativ modell för fördelning av fastighetskostnader. Detta arbete ska presenteras på ordförandemöte under hösten 2012.

Prognostiserat resultat

Resultatet för första tertialet 2012 uppgår till 2,4 mkr (2,4 mkr). Helårsresultatet för 2012 prognostiseras till 1,6 mkr. Resultatet för 2011 uppgick till 2,6 mkr.

Degerfors kommuns kostnad för räddningstjänsten uppgår till 4,2 mkr för första halvåret vilket utgör ca 47 % av den totala årskostnad som budgeterats.



Degerfors bolagskoncern

Degerforsbolagen AB

Bolaget ägs till 100 % av Degerfors kommun och är moderbolag för Degerfors Energi AB, Degerfors Byggen AB och Degerfors Industrihus AB.

Degerfors Bolagen AB äger och förvaltar kommunens aktier i de ovan nämnda bolagen. Resultatet per 2012-06-30 uppgick till -351 tkr och beror på räntekostnader för lån som upptagits för finansiering av aktieinnehav i dotterbolaget Degerfors Energi. Prognosen för helåret efter koncernbidrag från dotterbolaget Degerfors Energi AB är en vinst på 849 kkr.

Degerforsbyggen AB

Bolagets verksamhet är att äga och hyra ut bostäder och lokaler i första hand i flerbostadshus, att tillgodose de kommunala verksamheternas behov av lokaler samt vidta erforderliga åtgärder för att underlätta den kommunala näringslivs- och sysselsättningspolitiken samt därmed förenlig verksamhet.

Vakansgraden för affärsområde bostäder uppgår per 2012-06-30 till ca 4 % och utgörs av 31 outhyrda lägenheter av totala beståndet på 775 lägenheter. Den outhyrda ytan för lokaler uppgår till ca 20 %.

Periodens resultat uppgår till + 1 403 tkr. Prognosen för helåret beräknas till en vinst på 1 450 tkr vilket skall jämföras med en budgeterad vinst på 506 tkr. Orsaken till det förbättrade resultatet i prognosen är bl a att hyresbortfallet förbättrats samt minskade räntekostnader.

Affärsområde kommunfastigheter uppvisar ett resultat vid halvårsskiftet på -790 tkr. Prognosen för året beräknas till en förlust på 513 tkr vilket skall jämföras med en budgeterad förlust på 428 tkr. Den budgeterade och prognostiserade förlusten beror på att kostnaderna är högre än hyresintäkterna i vissa fastigheter där kommunen har externa hyresgäster.

Degerfors Industrihus AB

Bolagets verksamhet är att äga och hyra ut industrilokaler och lokaler för andra verksamheter samt vidta erforderliga åtgärder för att underlätta den kommunala näringslivs- och sysselsättningspolitiken samt därmed förenlig verksamhet.

Periodens resultat uppgår till 716 tkr och prognosen till årets slut beräknas till en vinst på 1 282 tkr vilket skall jämföras med en budgeterad vinst på 883 tkr. Orsaken till det förbättrade resultatet i prognosen jämfört med budget är bl a minskade räntekostnader.

Degerfors Energi AB

Bolagets verksamhet är att inom kommunens gränser äga och handha el-, Stads- och fjärrvärmenät samt att producera och distribuera fjärrvärme.

Bolagets resultat första halvåret uppgår till 2 576 tkr (-76 tkr). Årsbudgeten är 3 895 tkr (2 730 tkr). Alla siffror är före ägarens resultatkrav. Företaget gör inget speciellt halvårsbokslut, varför eventuella lagerförändringar och andra poster inte är bokförda.

Elnätverksamheten redovisar ett resultat på 1 580 tkr (-398 tkr). Budgeten för helåret anger en vinst på ca 2 478 tkr. (1 579 tkr). Elnätverksamheten fokuseras, som tidigare år, på driftsäkerhet. Oisolerade luftledningar håller på att ersättas med kabel, bl.a. på "Kosia", dessutom ersätts några transformatorer med nya. Ca 700 nya mätare måste bytas under året vilket kommer att belasta rörelseresultatet. Det förbättrade halvårsresultatet beror till en del på lägre bokförda nätförluster.

Fjärrvärmeverksamheten redovisar ett resultat på 410 tkr (-209 tkr). budgeten för helåret beräknas till ett plusresultat på 1 143 tkr (489 tkr). Verksamheten under året koncentreras på att effektivisera verksamheten och förbättra driftsförutsättningarna, bl.a. genom ett utökat och förbättrat underhållsarbete. Vilket är viktigt eftersom det gäller föråldrade produktionsanläggningar

Stadsnätverksamheten redovisar ett resultat på 587 tkr (532 tkr). Budgeten för helåret beräknas till 275 tkr (59 tkr). Degerfors Stadsnät satsar nu på att förstärka skalskydd runt noder samt att färdigställa projekten på lansbygden.



Tre delårsbokslut i sammandrag	2010-06-30	2011-06-30	2012-06-30
Verksamhetens nettokostnader och finansnetto/skatter och generella statsbidrag	102 %	102 %	103 %*
Nettoinvesteringar/skatteintäkter och generella statsbidrag	2 %	5 %	4 %
Anläggningstillgångar i kr/invånare	31 052	32 667	33 369
Omsättningstillgångar i kr/invånare	7 467	7 740	7 849
Kassalikviditet	0,4	0,2	0,1
Balanslikviditet	0,9	0,9	0,9
Eget kapital i mkr	113,3	111,2	114,5
Eget kapital /invånare	11 708	11 609	12 020
Soliditet	30 %	29 %	29 %
Långfristiga skulder i mkr	134,4	148,4	158,3
Anläggningslånens andel av anläggningstillgångar	45 %	47 %	49 %
Långfristiga skulder i kr/invånare	13 888	15 490	16 619
Kortfristiga skulder kr/invånare	9 864	8 969	9 141
Avsättningar för pensioner i mkr	8,5	12,2	5,5
Pensionsförpliktelse inkl löneskatt utanför balansräkningen/invånare, kr.	28 090	28 020	30 616
Borgensättaganden/invånare, kr.	44 049	44 268	43 519

* Exkl. Återbetalningen av AGS-försäkring om 9,2 mkr

Kommentarer

Nyupplåning har skett under 2011 med 15 mkr och under 2012 har nyupplåning skett med 10 mkr vilket förklarar ökningen av långfristiga skulder per invånare.

Ökningen av Avsättning för pensioner förklaras av de omstruktureringsåtgärder som bokfördes under andra halvåret 2010. Utbetalning av dessa sker löpande vilket förklarar den stora minskningen mellan 2011 och 2012.