

DEGERFORS  
KOMMUN



# Budget 2013

## Verksamhetsplan 2014-2015

Kommunfullmäktige  
2012-12-17

**Areal** 385 km<sup>2</sup>

**Befolkning**

2002-01-01	10 433
2003-01-01	10 306
2004-01-01	10 181
2005-01-01	10 106
2006-01-01	10 093
2007-01-01	10 007
2008-01-01	9 903
2009-01-01	9 839
2010-01-01	9 709
2011-01-01	9 641
2012-01-01	9 551

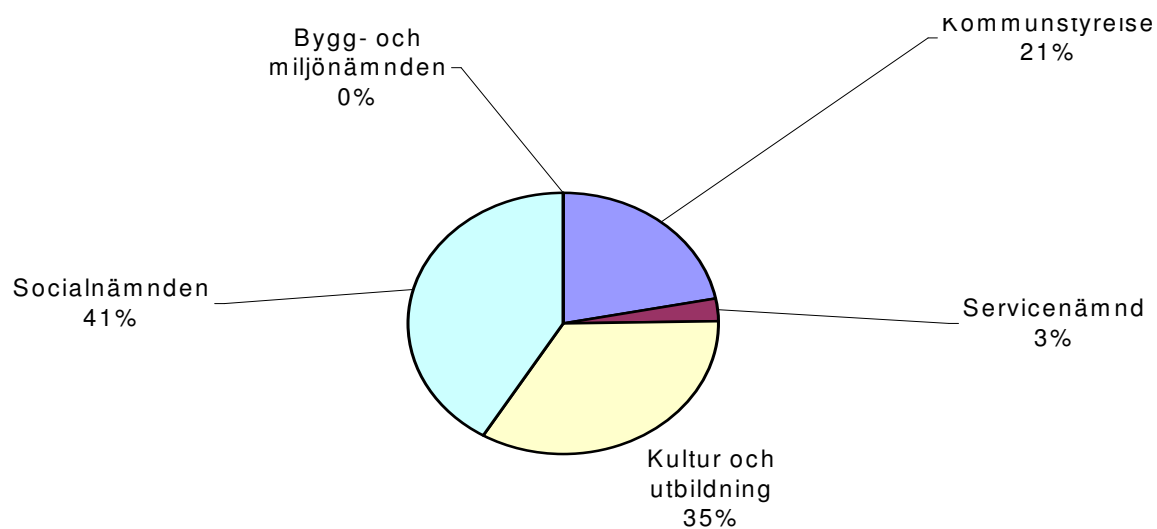
**Mandatfördelning**

	<u>2011-2014</u>
S	12
V	20
C	2
FP	1
M	3
KD	1
MP	1
SD	1
<hr/>	
	41

**Skatteuttag 2012**

Kommunalskatt	22:33
Landstingsskatt	11:02
<b>Summa</b>	<b>33,35</b>
Begravningsavgift, Svenska Kyrkan	0:30
<b>Totalt</b>	<b>33:65</b>

**Nämndernas andel av ramtilldelning för 2013.**



## **Degerfors - kommunen som blir vald, om och om igen, av medborgare, företag och besökare**

*Vi är attraktiva och uppmärksammade  
Vi tar ansvar för en trygg och hållbar framtid  
Vi åstadkommer en daglig service som överträffar förväntningarna  
Vi förmår att leva i visionen och inte bara prata om den*

### **Degerfors kommuns strategiska inriktning - Antagen av kommunfullmäktige i juni 2011.**

#### **Kommunfullmäktiges prioritering**

Kommunens strategiska inriktning beskriver vilka målområden som ska utvecklas och förbättras under aktuell mandatperiod. Den strategiska inriktningen beskriver också de strategiska mål som ska uppnås under mandatperioden. Av nedanstående redovisade målområden prioriteras tre målområden mer än de andra:

- Degerfors måste bryta den negativa befolkningstrenden.
- Alla elever ska ha behörighet att kunna söka vidare till ett nationellt program på gymnasiet.
- Alla större beslut, som kommunfullmäktige fattar under mandatperioden 2011-2014, ska vara utformade så att de två ovan prioriterade målen för perioden beaktas. Dessa, och andra mål, ska förverkligas samtidigt som kommunens ekonomi ska vara i balans.

#### **Begrepp**

Med begreppet Degerfors kommunkoncern menas organisationen, det vill säga Degerfors kommun

med förvaltningar samt de av Degerforsbolagen AB helägda dotterbolagen Degerfors Energi AB, Degerforsbyggen AB samt Degerfors Industrihus AB. I texten används fortsättningsvis kommunkoncernen. Med begreppet Degerfors menas det geografiska området Degerfors kommun.

#### **Uppföljning av mål och prioriteringar**

(Nedanstående text finns inte med i den strategiska inriktningen men är ett sätt att följa upp densamma.)

Degerfors kommun har beslutat att ansluta sig till Sveriges Kommuner och Landstings (SKL) jämförelseprojekt kallat Kommunens Kvalitet i Korthet (KKiK). Gapet mellan förtroendevalda och medborgarna blir allt större. Färre går med i politiska partier, det är stor ojämlikhet i valdeltagande mellan olika områden och förtroendet för politiker minskar. Projektet kom till utifrån ett behov av att ge de förtroendevalda en god bild av kommunens kvalitet. Allt för att förstärka medborgarperspektivet hos de förtroendevalda och deras behov av att förbättra kommunikationen med medborgarna om hur effektivt skattemedel används och vilka kvalitativa resultat det leder till för att skapa ett gott samhälle att leva i.

KKiK består av fem huvudområden där olika mått och mätformer tagits fram. De fem huvudområdena är:

- Din kommuns tillgänglighet
- Trygghetsaspekter i din kommun
- Delaktighet och information
- Din kommuns effektivitet
- Din kommun som samhällsutvecklare

En del av uppföljning av kommunfullmäktiges prioriterade och andra mål ska ske via dessa olika mått bl.a. för att stärka medborgarperspektivet i uppföljningen.

### **Strategisk inriktning 2011-2014**

Strategisk inriktning 2011-2014 beskriver vilka mål som kommunfullmäktige beslutat ska utvecklas och förbättras under aktuell mandatperiod.

Styrsystemet för kommunkoncernen består av flera beståndsdelar, till exempel Vision 2022 och organisationens värdegrund. Varje år utformas dessutom verksamhetsplaner som beskriver vad som ska åstadkommas årligen.

Strategisk inriktning 2011-2014 beskriver vad kommunkoncernen ska åstadkomma för medborgarna och potentiellt nya medborgare.

### **Att vända befolkningstrenden**

Degerfors måste bryta den negativa befolkningstrenden. Det ska ske genom aktivt arbete för att få näringslivet i kommunen och i vår arbetsmarknadsregion att växa med en ökad sysselsättning som följd.

Även goda livsvillkor är avgörande för att de som redan bor i kommunen vill stanna kvar. Detta är nödvändigt även för att människor ska kunna välja Degerfors som bostadsort och pendla till arbeten utanför kommunen. Därför krävs bra kommunikationer, välutvecklad infrastruktur, en tilltalande exteriör miljö och god marknadsföring av kommunen.

Det ska vara en självklarhet för ungdomar att kunna skaffa sig sitt första egna boende i Degerfors. För barnfamiljernas möjligheter att leva och bo i kommunen är närheten till skolor en förutsättning. En god kollektivtrafik borgar för alla medborgares behov av rörlighet tillfredsställs. Kommunen ska delta i och stödja det nödvändiga arbetet med en rättvis och utjämnande regionalpolitik.

Kommunkoncernen ska aktivt arbeta med att framhålla alla positiva värden som finns i Degerfors. Kommunens invånare ska kunna agera ambassadörer för Degerfors.

### **Näringslivet växer och diversifieras**

Kommunkoncernens huvudsakliga uppgift i tillväxtfrågor är att ge goda förutsättningar för näringslivet att utvecklas, differentieras och expandera. Viktigt är att stimulera innovationer och entrepre-

nörskap, jobba för nya etableringar samt verka för att befintliga företag utvecklas och stannar kvar.

### **Ökande befolkning i bra boendemiljö**

Degerfors utveckling är beroende av dess invånare. En växande befolkning innebär möjlighet till fortsatt utveckling och tryggad framtid. Goda kommunikationer, bra infrastruktur, god tillgång till bra bostäder, bra markberedskap och en attraktiv stadsmiljö lockar allt fler att bosätta sig i Degerfors.

### **Goda livsvillkor genom hela livet**

Skolan är grunden för Degerfors framtida kompetensförsörjning, för hela samhällets utveckling och inte minst för enskilda individers möjlighet till ett bra liv. Vi vill att barn och unga ska få en gedigen grundutbildning som lockar till kunskapsförjupning, fritt från könstraditionellt tänkande.

- Alla elever i grundskolan ska ha behörighet att kunna söka vidare till ett nationellt gymnasieprogram.

Det finns flera skäl till ställningstagandet att kunskapslyft för barn och unga är ett avgörande utvecklingsområde. Det är ett område där vi i dag inte har den nivå och utveckling som säkerställer en god framtid för människor i vår kommun. Utbildning och kunskap är en viktig bakomliggande faktor för att nå en bättre folkhälsa. Det finns också en koppling mellan kunskap och demokrati.

Ungdomsverksamheterna ska utvecklas i samarbete med ungdomarna själva. Föreningsverksamheterna är en förutsättning för ett välmående samhälle och ska stöttas. Föreningarnas nolltaxor vid hyra av fastställda lokaler ligger fast.

### **Ett jämställt Degerfors med berikande mångfald**

Jämställdhet och mångfald är en **grundläggande** rättighet och en strategisk fråga för Degerfors kommun. Jämställdhet och mångfald är en självklar del av kommunens personalpolitik och en kvalitetsfråga då det gäller kommunens tjänster.

Med jämställdhet och mångfald menar vi:

- alla människor har lika värde oavsett, kön, könsöverskridande identitet eller uttryck, etnisk tillhörighet, religion eller annan trosuppfattning, funktionshinder, sexuell läggning eller ålder.
- en jämn fördelning av makt och inflytande för kvinnor och män.

- främja att alla individer har samma möjligheter, rättigheter och skyldigheter inom alla väsentliga områden i livet.

### **Stimulerande fritid och god folkhälsa**

En livsstil med goda vanor och stimulerande fritid bidrar till god folkhälsa. Kommunkoncernen har ett ansvar för att skapa goda förutsättningar och att ge möjligheter till detta.

### **Ett aktivt och rikt kulturliv**

Degerfors ska bedriva en aktivt och rikt kulturliv, med kreativa mötesplatser och upplevelser som berör. Kultur betyder mycket för en kommuns dragningskraft och möjlighet att utvecklas. Därför behöver samspelet mellan kultur och andra samhällsområden fördjupas. Kulturen är en viktig del i det långsiktiga folkhälsoarbetet. Kulturell kompetens ska tas tillvara i den konkreta samhällsplaneringen.

### **God tillgänglighet**

Den fysiska miljön, med allmänna lokaler, gaturum och trafik samt den kommunala servicen ska vara välkomnande samt anpassas till kommuninvånarens behov i alla åldrar. God tillgänglighet innebär också anpassade öppettider, snabba svarstider, e-tjänster samt insyn i beslut och verksamheter. Kommunala handlingar inför möten i demokratiska organ ska finnas lättillgängliga på nätet, precis som protokoll från dessa sammanträden. God tillgänglighet handlar dessutom om goda kunskaper och gott bemötande hos medarbetare.

### **En god miljö**

Det övergripande målet för miljöpolitiken är att till nästa generation lämna över ett samhälle där de stora miljöproblemen är lösta, utan att orsaka ökade miljö- och hälsoproblem utanför Sveriges gränser. Utgångspunkten för arbetet är den miljöpåverkan som naturen tål och anger det tillstånd för den lokala miljön som miljöarbetet ska sikta mot.

### **Ekonomi i balans**

Kommunens ekonomi ska vara i balans. En långsiktig planering och ansvarsfull hushållning ger möjlighet till offensiva satsningar i en stark ekonomi och goda förutsättningar att klara lågkonjunktur. Det är viktigt att ha balans mellan kostnader och intäkter på såväl lång som kort sikt.

### Positivt resultat

Ett över åren positivt resultat ger stabilitet i verksamheterna och möjlighet att hantera oförutsägbaheter och konjunkturmässiga svängningar. En

förutsättning för detta är säkra prognoser och en stark budgetdisciplin i hela organisationen.

Den långsiktiga målsättningen är att resultatet återigen skall uppgå till minst 1 % av skatteintäkter och generella statsbidrag under planperioden.

### Ansvarsfull investeringsnivå

Varje beslut om en investering ska kopplas till de driftkostnader som investeringen medför i framtiden. De löpande investeringarna skall understiga avskrivningarna. Större strategiska investeringar kan finansieras via lån. Den totala investeringsvolymen skall anpassas så nyupplåning minimeras.

### Ansvar för pensionsskulden

Kommunen har ingen specifik pensionsmedelsförvaltning. Kommunen har ej heller gjort så kallade förtida inlösen av äldre pensionsförpliktelser. Detta innebär att varje verksamhetsår framöver måste finansiera de ökade kostnaderna för pensioner.

### **Effektiv organisation**

Kommunkoncernens verksamhet består huvudsakligen av tjänsteproduktion. Det betyder att alla medarbetares kompetens och insatser i arbetet är en avgörande framgångsfaktor för Degerfors utveckling. För att utveckla en effektiv organisation krävs att uppdrag, ansvar och befogenheter är tydliga och kommunicerade. En effektiv organisation är en förutsättning för att kommuninvånarnas pengar, kommunalskatten, ska användas på bästa sätt.

### **Delaktiga och engagerade kommuninvånare**

Kommunkoncernen ska ha en snabb handläggning av medborgarförslag och alla förslag ska behandlas respektfullt. Välinformerade och delaktiga invånare är Degerfors bästa ambassadörer.

### **Samverkan**

Kommunkoncernen ska verka för samverkan som är utvecklande och god för inblandade parter. Sådan samverkan främjar kommunens utveckling, möjliggör en ökad kvalitet och ett effektivare arbetssätt. Samverkan ska ske såväl internt, inom kommunens förvaltningsorganisation och mellan tjänstemän och politiker som externt med andra kommuner och organisationer.

### **Kompetensförsörjning**

Våra kommuninvånare ska mötas av kompetenta medarbetare som är stolta över sitt yrke och det arbete vi utför. Med rätt kompetens kan kommunen erbjuda kommuninvånarna kvalitativa tjänster med en god och effektiv service som överträffar

förväntningarna. Med rätt kompetens skapas förutsättningar för utveckling i organisationen på både lång och kort sikt. För att attrahera arbetskraft är faktorer som en trygg anställning, en rättvis lön, meningsfulla arbetsuppgifter, bra ledarskap, möjlighet att påverka sin arbetssituation, rimlig arbetsbelastning och möjlighet till utveckling av betydelse.

Kommunen ska ta tillvara på de anställdas erfarenheter och kunskaper. Kommunens medarbetare förväntas delta i utvecklingsarbete där strävan efter största möjliga medborgarnytta och effektivt arbetssätt är i fokus.

### Effektiva arbetsmetoder

Arbetsgivaren ska utveckla arbetssätt för effektiva tjänster med hög kvalitet och största möjliga medborgarnytta genom att systematiskt planera, utföra, följa upp, utvärdera och förbättra verksamheten. Genom processinriktning, kvalitetssäkring och helhetssyn ska kommunen skapa mervärde för invånarna.

## Ekonomisk översikt och planeringsförutsättningar

### Bakgrund och budgetutrymme

Budgetprocessen för framtagandet av budget 2013-2015 påbörjades i mars 2012 då en budgetkonferens hölls. Utifrån de skatteunderlagsprognoser som erhöles under våren 2012 fastställde kommunfullmäktige i juni nämndernas nettoramar för 2013. Med hänsyn till kostnadsuppräknningar innebar rambeslutet nettokostnadsanpassningar om - 5,9 mkr. Vid ramtillfället uppgick det budgeterade resultatet till +5,4 mkr.

Effekten av skatteunderlagsprognoserna i augusti och oktober innebar sammantaget att det bedömda resultatet då uppgick till ca 4,0 mkr.

Kommunstyrelsen och nämnderna har arbetat med att presentera förslag på åtgärder för att verksamheterna ska kunna bedrivas inom tilldelad ram.

I oktober stod det klart att Kultur- och utbildningsnämndens budgetförslag innebär ett behov om ca 4,6 mkr utöver ram. En utökning med denna nivå hade inneburit att budgeten för 2013 hade lagts med ett negativt resultat. Nuvarande budgetförslag innebär en ramökning med 4,0 mkr för kultur- och utbildningsnämnden.

Budgetförslaget innebär ett resultat om ca 0,5 mkr för 2013, eller 0,1 % av skatteintäkter och generella bidrag. Förslaget innebär att kommunfullmäktiges tidigare resultatmål om 3,2 mkr för 2013 inte uppnås.

### Skatteintäkter och utjämnung

Sveriges Kommuner och Landsting (SKL) gör i sin senaste prognos i oktober 2012 bedömningen att skatteintäkterna och de generella statsbidragen vid en oförändrad skattesats förändras enligt följande.

	Skatteintäkter	Genrella bidrag	Totalt
2012-2013	+ 0,7 %	+ 0,9 %	+ 0,7 %
2013-2014	+ 3,7 %	- 8,5 %	+ 1,2 %
2014-2015	+ 4,4 %	- 8,6 %	+ 2,0 %
2015-2016	+ 4,6 %	- 9,1 %	+ 2,4 %

Exkl effekt av förändrad fastighetsavgift

Av tabellen ovan framgår att den sammantagna ökningen av kommunens viktigaste inkomstkälla, skatteintäkter och generella bidrag uppgår till 0,7 % - 1,2 % de närmaste åren och 2,0 % - 2,4 % i slutet av planperioden. Denna nivå på ökningen ställer fortsatta krav på nettokostnadsanpassningar i organisationen.

### Kostnadsuppräknung

I budgetmaterialet har kostnadsuppräknningar för 2013 avseende löner skett med 3 % och för 2014 med 3 %. Övrig kostnadsuppräknung har skett med 1,5 % för 2013 och 1,5 % 2014. Uppräkningsfaktorerna ligger i nivå med de uppgifter Sveriges Kommuner och Landsting (SKL) presenterar i sina budgetförutsättningar från oktober 2012.

### Befolkningsutveckling

Kommunen har under en följd av år minskat i befolkning. Som kan utläsas på sidan 2 i detta budgetdokument har kommunens befolkning minskat med nästan knappt 900 invånare mellan januari 2002 och januari 2012. Invånarantalet 2011/2012 uppgick till 9 551 st.

I budgeten för 2013 har vi kalkylerat med en befolkningsminskning med -75 invånare, för 2013 minskning med -90 invånare och 2014 en minskning med -90 personer.

### Ny förskoleavdelning och gruppboende

I januari 2013 beräknas en ny förskoleavdelning öppnas. Hänsyn till detta har tagits i ramen till kultur- och utbildningsnämnden.

År 2014 finns medel om 3,5 mkr för öppnande av ny gruppbofast inom verksamheten om funktionshinder. Detta belopp kan komma att justeras uppåt då det i dagsläget bedöms som för lågt.

## God ekonomisk hushållning

Under hösten 2004 antog riksdagen en proposition från regeringen – ”God ekonomisk hushållning i kommuner och landsting”. Dessa förändringar som har inarbetats i Kommunallagen och Kommunal redovisningslag tillämpades första gången räkenskapsåret 2005. Huvudnyheterna är att kommunerna i budgeten skall ange finansiella mål samt mål och riktlinjer för verksamheten som har betydelse för god ekonomisk hushållning.

Skulle ett negativt resultat uppstå skall en åtgärdsplan upprättas som innehåller uppgifter om hur och när det egna kapitalet skall vara återställt.

De finansiella målsättningarna behövs för att betona att ekonomin är en restriktion för verksamhetens omfattning. Mål och riktlinjer för verksamheten behövs för att visa hur mycket av de olika verksamheterna som ryms inom de finansiella målen, dvs en koppling mellan ekonomi och verksamhet. Dessa behövs även för att främja en kostnadseffektiv och ändamålsenlig verksamhet samt att göra uppdraget tydligt gentemot medborgarna.

Minst en delårsrapport skall behandlas av kommunfullmäktige. Degerfors kommun upprättar sin delårsrapport per 30 juni. Revisorererna skall bedöma om resultatet i delårsrapporten och årsbokslutet är förenligt med de mål fullmäktige beslutat. Revisorerernas skriftliga bedömning skall biläggas delårsrapporten och årsbokslutet.

Sammanfattningsvis kan man säga att ekonomisk hushållning kan ses i två steg:

- 1) Att hushålla i tiden
- 2) Att hushålla över tiden

Om kommunen under ett år förbrukar mer pengar än vad som erhålls innebär det att det blir kommande år eller kommande generationer som måste betala för denna överkonsumtion.

## Finansiella målsättningar

Positiva resultat behövs bland annat för att finansiera investeringar och värdesäkra anläggningstillgångar. Kommunen måste även beakta samtliga pensionsåtaganden, även de som ligger i ansvarsförbindelsen. Stora pensionsavgångar åren fram-

över medför ökade pensionsutbetalningar och om inte pengar sätts av för detta ändamål kommer utrymmet för att bedriva verksamhet att minska i framtiden. Ett positivt resultat innebär att osäkra prognoser kan hanteras på ett bättre sätt och kan även innebära att goda år kan finansiera dåliga år för att undvika neddragningar vid lågkonjunktur. Det är även viktigt med positiva resultat för att främja utvecklingen.

## Kommunens finansiella mål för 2013-2015 är följande:

- Kommunens resultat ska under planperioden uppgå till minst\*:  
2013: 0,5 mkr (0,10 %)  
2014: 1,6 mkr (0,33 %)  
2015: 3,2 mkr (0,66 %)
- Kommunens investeringsnivå innebär att ett lånebehov har uppstått under 2011 och 2012 med 25 mkr. Målsättningen under planperioden 2013-2015 är att ingen nyupplåning ska ske för finansiering av de objekt som finns upptagna i investeringsbudgeten.
- Soliditeten ska under planperioden överstiga 30 %.
- Skattesatsen skall vara oförändrad under planperioden, d v s uppgå till 22,33 kr.

## Övergripande verksamhetsmål:

Ekonomin sätter gränsen för verksamhetens omfattning

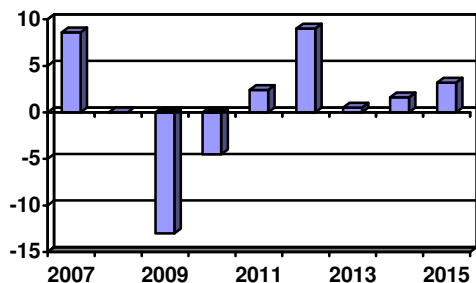
\*Procentsatsen inom parentes är resultatet i förhållande till skatteintäkter och generella bidrag. Resultatmålen är justerade jämfört med kommunfullmäktiges tidigare beslutade mål.

## Resultatutveckling

Det prognostiserade resultat för 2012 uppgår till ca 10 mkr. Anledningen till detta höga resultat går att återfinna i en engångsåterbetalning avseende AGS-försäkring avseende 2007 och 2008. Det budgeterade resultatet för 2013 uppgår till ca 0,5 mkr. Denna resultatnivå innebär att kommunfullmäktiges tidigare mål om att nå ett resultat om 1,0 % av skatteintäkter och generella bidrag år 2014 skjuts på framtiden för att uppnås 2016.

De nettokostnadsanpassningar som behövs för 2014 och framåt är ej utlagda på respektive nämnd utan återfinns på separata rader i driftbudgeten. Anpassningskravet uppgår till 9,5 mkr för 2014 och 3,9 mkr för 2015. Den sistnämnda nivån gäller under förutsättning att anpassningskravet för 2014 uppnås.

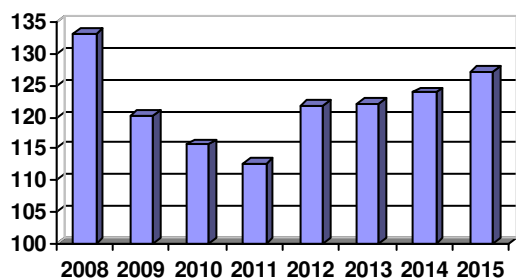
Vi har även en period framför oss med ökade kostnader för pensionsutbetalningar. Ökningen av pensionskostnader bedöms öka med ca 3,7 mkr mellan 2013 och 2016. Detta utrymme måste skapas inom resultaten.



Ovanstående diagram visar resultatutvecklingen sedan 2007. Resultaten för 2009 och 2010 innefattar omstruktureringkostnader med 17,2 mkr respektive 5,0. Kommunen har inget tidigare negativt resultat som måste återställas inom planperioden.

### Utveckling av eget kapital

Med anledning av bland annat de senaste årens omstruktureringssåtgärder har det egna kapitalet minskat. Vid årsskiftet 2010/2011 knappt 116 mkr. På grund av ändrade redovisningsprinciper för avgiftskollektiven minskade även det egna kapitalet under 2011 och vid årsskiftet 2011/2012 uppgick det till knappt 113 mkr. På sikt behöver detta kapital återställas. Med den prognos som finns för 2012 och de resultat som finns i planen kommer det egna kapitalet uppgå till ca 127 mkr vid utgången av 2015.



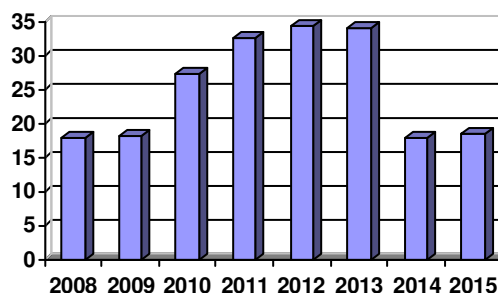
### Nettoinvesteringar

Investeringsbudgeten för 2012 uppgår till ca 34,4 mkr. Under planperioden 2013-2014 fördelas investeringsnivån enligt följande. Finansiella investeringar ingår med 1,1 mkr/år.

- 2013 35,2 mkr
- 2014 19,1 mkr
- 2015 19,5 mkr

Eventuell exploatering av Västra Möckelnstranden ingår inte i ovanstående nivåer och inte heller ny gruppobostad som planeras ske i Degerforsbyggens regi.

Större projekt 2013 är Stora Valla IP med 10 mkr av totalt 25 mkr och ny räddningstjänststation med 9 mkr



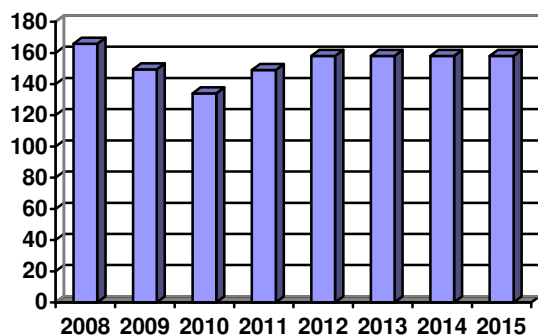
Med stor sannolikhet kommer inte hela budgeten för 2012 förbrukas innevarande år utan projektmedel kommer att föras över till 2013 efter separat beslut.

### Låneskuld

Kommunens låneskuld uppgick 2003 till 220 mkr eller 21,6 tkr/invånare. Vid utgången av 2010 uppgick låneskulden till 134 mkr (13,9 tkr/invånare) och vid utgången av 2012 beräknas låneskulden uppgå till ca 158 mkr eller 16,6 tkr/invånare. Nyupplåning har skett med 15 mkr under 2011 och 10 mkr under 2012.

Osäkerheten i tid när investeringarna kommer att utföras innebär en osäkerhet i likviditetsplaneringen. Sett över planperioden 2013-2015 ska inte ytterligare upplåning behöva ske. Likviditeten kommer att försämrats under 2013 för att stärkas under både 2014 och 2015. Ligger den planerade investeringsnivån fast kan amortering ske i slutet av planperioden. Med den prognostiserade resultatnivån finns ett utrymme om ca 22-25 mkr att årligen investera för.

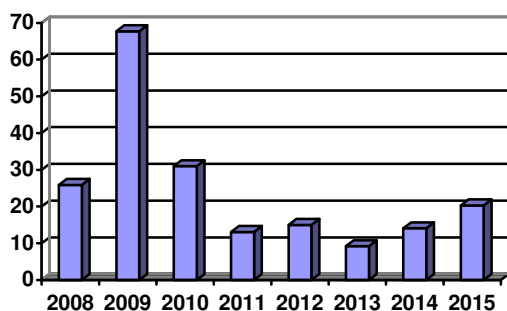




### Likviditet

Likviditeten, eller kommunens betalningsförmåga på kort sikt, har sedan slutet av 2011 legat på en lägre nivå än tidigare år trots genomförd nyupplåning om 25 mkr och återbetalning avseende AGS-försäkring. Den lägre nivån förutspås även under planperioden. Orsaken till detta går att spåra i följande större händelser.

- Tidigare kostnadsförda omstruktureringsåtgärder som påverkat likviditeten negativt.
- Höga investeringsnivåer 2010-2013



### Personalpolitikens inriktning

Kommunens personalstrategiska program lägger grunden för kommunens personalpolitik. Programmet kommer under 2013 att ses över och uppdateras i syfte att hålla dokumentet aktuellt och relevant.

En god introduktion är en viktig del av en lyckad rekrytering. Hösten 2012 hölls den första kommundemensamma introduktionsdagen för nyanställda. Denna introduktionsdag kommer att vara återkommande och både tjänstemän och politiker deltar för att informera om kommunens samlade uppdrag och verksamheter.

Arbetet med lönebildning kommer att vara en fortsatt viktig process i kommunens personalarbete under 2013. Kommunens lönepolitik ska ge förutsättningar att behålla och utveckla den egna personalen samt att rekrytera goda medarbetare. Kommunens arbete med lönebildning ska följa de riktlinjer som de centrala avtalen anger.

Kommunens chefer kommer att ägna tid åt lönefrågor bland annat i samband med de chefsmöten som äger rum månadsvis.

Arbetet med att hålla sjukfrånvaron på en fortsatt låg nivå kommer att fortsätta under 2013. Till stöd i detta arbete finns kommunens riktlinjer för rehabiliteringsarbete som avser såväl längre sjukfall som upprepad korttidsfrånvaro. Kommunen har ett gott samarbete med företagshälsovården Varnumhälsan samt med Försäkringskassan i dessa frågor.

Kommunens samverkansavtal utvärderades under 2012. Vid denna utvärdering framkom önskemål från cheferna om fortsatt kompetensutveckling inom arbetsmiljöområdet. Under 2013 kommer sådan utbildning att erbjudas med hjälp av kommunens företagshälsovård. Dessutom kommer en BAM-utbildning (Bättre ArbetsMiljö) att anordnas för de nya chefer och skyddsombud som ännu ej hunnit genomgå denna utbildning. En bra arbetsmiljö är avgörande för att behålla, utveckla och rekrytera medarbetare.

Resultatet av den medarbetarenkät som genomförts under hösten 2012 kommer att följas upp under 2013. Enkäten är ett viktigt utvecklingsverktyg för kommunens verksamheter och ett bra tillfälle för våra medarbetare att göra sin röst hörd. Kommunen ska genomföra en kommunövergripande medarbetarenkät vartannat år.

Välutbildade chefer är en viktig förutsättning för att kommunens olika uppdrag ska kunna genomföras på bästa sätt. Personalavdelningen kommer fortsatt erbjuda chefer utbildning i aktuella frågor i samband med månatliga chefsträffar. Under 2013 planeras bland annat utbildning inom arbetsrätt, rekrytering samt arbetsmiljö.

---

## KOMMUNSTYRELSE

Antal ledamöter: 11

Ordförande: Roland Halvarsson

Förvaltningschef: Max Tolf

---

### Nämndens verksamhet

Kommunstyrelseförvaltningen svarar för arbetet runt den politiska verksamheten i kommunstyrelse och kommunfullmäktige. Arbetet vid kommunstyrelseförvaltningen leds av förvaltningschef som till sin hjälp har en kansliavdelning, en ekonomi- och personalavdelning, en näringslivsavdelning samt en samhällsbyggnadsavdelning. Tillsammans med kommunens förvaltningschefer ingår kommunstyrelsens avdelningschefer i en ledningsgrupp för helhetssyn och övergripande gemensamt ansvar för kommunens verksamhet och utveckling.

### Verksamhetsidé- övergripande mål

Kommunstyrelseförvaltningen är en serviceorganisation som skall samordna och verkställa kommunfullmäktiges och kommunstyrelsens beslut och intentioner samt ge service till den politiska organisationen, förvaltningarna, medborgarna och näringslivet. Genom samverkan ska kommunstyrelseförvaltningen underlätta för den decentraliserade organisationen för att nå ett effektivt resursutnyttjande och medborgarnytta

### Mål för verksamheten

#### Hög servicenivå

Målen inom detta området följer den strategiska inriktningen om en god tillgänglighet. En hög servicenivå gentemot medborgarna innebär:

- Ansökningar inom bygg- och miljöområdet ska behandlas skyndsamt utan onödigt dröjsmål som kan innebära olägenhet för den enskilde.
- Allmänhetens kontakt med kommunen ska ske på ett tillmötesgående sätt och utan dröjsmål i handläggningen.
- Förvaltningens interna serviceorgan ska bistå nämnder och övriga förvaltningar med efterfrågad service på tillmötesgående sätt.

#### Rättsäker handläggning

Målen inom dessa områden följer den strategiska inriktningen om en effektiv organisation.

- Minst 90 % av besvärärendena inom bygg- och miljöområdet ska stå sig vid överprövning i första instans.
- Handlingar ska färdigställas och skickas ut/vara tillgänglig på lämpligt sätt i god tid inför sammanträden så att de förtro-

endevalda har tillräckligt med tid att sätta sig in i ärendena. Enligt kommunallagen och kommunstyrelsens och nämndernas reglemente gäller följande tider inför sammanträde:

- Kommunfullmäktige, senast 7 dagar innan sammanträdet
- Kommunstyrelsen och övriga nämnder, senast 4 dagar innan sammanträdet.

### Mål utifrån en hållbar utveckling

En aktuell och genomarbetad översiktsplan ger förutsättningar för att följa den strategiska inriktningen avseende en god miljö, goda livsvillkor genom livet, ökande befolkning i bra boendemiljö.

- Arbetet med översiktsplan i Degerfors kommun har pågått under hösten 2012 och kommer upp till behandling i kommunfullmäktige under 2013.

Målet följer den strategiska inriktningen om att näringslivet växer och diversifieras.

- Kontakterna med befintliga och eventuellt nya företag ska utföras på ett sätt som innebär att företag väljer att stanna kvar i Degerfors kommun eller förlägga ny verksamhet inom kommunen.

### Verksamhetsförändringar år 2012

Med tanke på den låga höjningen av skatteintäkter och utjämning kommunstyrelsen tvingats prioritera bland befintliga verksamheter även inom kommunstyrelsens verksamhetsområde.

Under 2013 sker inga direkta förändringar vad gäller verksamheter eller åtaganden.

Kommunstyrelsens anslag 2013 för oförutsedda behov uppgår till 200 000 kronor. Detta är en sänkning jämfört med 2012. Kommunstyrelsen disponerar anslaget i sin helhet.

<b>Budgetsammandrag, Kommunstyrelse</b>	<b>Bokslut 2011</b>	<b>Budget 2012</b>	<b>Budget 2013</b>
Verksamhetens intäkter	22 796	19 141	4 017
Verksamhetens kostnader	-119 895	-117 548	-100 720
- varav personalkostnader	-20 739	-20 623	-19 170
- varav kapitaltjänstkostnader	-16 222	-15 500	--
Verksamhetens nettokostnad	-103 557	-98 407	-96 793
Driftbudgetram*	101 481	98 407	96 793
Resultat	2 076	0	0
Andel av nämndernas totala nettokostnad, %	22%	22%	21%
Nettokostnad/invånare, kronor	10 625	10 385	10 312
Nettoinvesteringar	8 085	9 840	20 550
Personal – antal helårsarbetare	36,25	35,85	32,25
Personalkostnadernas andel av kostnader, %	17%	18%	19%
* Ramen mellan 2012 och 2013 har minskats med kostnaderna för kollektivtrafik, 2 620 tkr			

<b>Verksamhetsmått</b>	<b>Bokslut 2011</b>	<b>Budget 2012</b>	<b>Budget 2013</b>
Kommunfullmäktige och KS	2 002	1 811	1 858
Partistöd	492	496	481
Bidrag till kulturell verksamhet inkl nolltaxa	767	759	759
Näringslivsbefrämjande åtgärder	2 059	2 525	2 417
Turism (exkl camping)	1 098	1 176	1 071
Personal och ekonomiadministration, tkr*	5 819	6 253	6 646
Frivilliga skolformer**	57 569	56 372	54 132

\*Från och med 2012 redovisas 0,5 tj bemanningsenhet under personal och ekonomiadministration och från 2013 1,0 tj bemanningsenhet

\*\*Vad gäller frivilliga skolformer ingår beviljat tilläggsanslag för 2011 med 3,3 mkr och 2012 med 2,7 mkr.

## BYGG- OCH MILJÖNÄMNDEN

Antal ledamöter: 9

Ordförande: **Torbjörn Holm**

Förvaltningschef: --

### Verksamhetsområden

Bygg- och miljönämndens verksamhet omfattar främst prövning och tillsyn enligt plan- och bygglagen, miljöbalken och livsmedelslagen.

**att** lämna allmänheten råd och upplysningar i frågor som rör nämndens ansvarsområden.

### Verksamhetsidé

Bygg- och miljönämnden är tillståndsgivande myndighet och tillsynsmyndighet inom sina ansvarsområden. Det åligger dessutom nämnden;

**att** uppmärksamt följa utvecklingen inom kommunen i bebyggelsehänseende och i miljö- och hälsoskyddshänseende och därvid utarbeta de förslag som är påkallade samt medverka i planering när sådana frågor berörs,

**att** samarbeta med myndigheter, organisationer och enskilda vars verksamhet berör nämndens ansvarsområden samt

### Verksamhetsförändringar

Nämnden saknar sedan halvårsskiftet 2010 egen förvaltning. Kansli- och inspektörsfunktionerna har reducerats och lyder numera under kommunstyrelseförvaltningen.

### Mål utifrån en hållbar utveckling

Nämnden har fastställt behovsutredningar och verksamhetsplan för 2012-2013. Kontrollplan för livsmedelstillsynen fastställs årligen. Verksamhetsplanen är miljömålsbaserad utifrån de nationella miljömålen.

Budgetsammandrag, Bygg- och miljönämnd	Bokslut 2011	Budget 2012	Budget 2013
Verksamhetens intäkter	0	0	0
Verksamhetens kostnader	-115	-111	-114
- varav personalkostnader	-115	-84	-85
- varav kapitaltjänstkostnader	0	0	0
Verksamhetens nettokostnad	-115	-111	-114
Driftbudgetram	-111	-111	-114
Resultat	-4	0	0
Andel av nämndernas totala nettokostnad, %	0	0	0
Nettokostnad/invånare kronor	12	12	12
Nettoinvesteringar	0	0	0
Personal – antal helårsarbetare	0	0	0
Personalkostnadernas andel av kostnader, %	100%	76%	75%

Verksamhetsmätt	Bokslut 2011	Budget 2012	Budget 2013
Antal diarietförda ärenden	406	550	510

**Verksamhetsidé**

Serviceämnden och dess förvaltning skall verka för att Degerfors kommun skall vara en attraktiv kommun att bo och verka i, ge god service till abonnenter och kommuninnevånare samt till kommunens förvaltningar och bolag. Miljöhänsyn skall vara en naturlig del i verksamheten.

**Specifika mål**

Serviceämndens fastställda verksamhetsmål finns beskrivna i nämndens verksamhetsplan. (SRN § 64/2011)

**Skattefinansierad verksamhet:**

- Servicefunktioner inom telefoni och IT/adm
- Fastigheter
- Gata och park

Serviceämnden har tilldelats budgetram för 2013 med 13 464 tkr. Budgetförslaget innebär att samtliga verksamhetsområden saknar utrymme för kostnadspåverkande avvikelser eller verksamhetsutveckling som medför ökade kostnader.

**Verksamhet skattekollektivet**

Ny växellösning med gemensamt hänvisningssystem med Karlskoga kommun är i drift, vilket möjliggör bättre tekniska möjligheter och framtida samarbete mellan kommunerna.

IT-budgeten blir förändrad så att man slipper interndebiteringar, vilket innebär omfördelning i förvaltningarnas ramar, dock ingen kostnadsökning bara mindre administration.

Minskning av budget för outhyrda fastigheter om 550 tkr, som gjordes 2012, kvarstår även 2013. Ambitionen är fortsatt att avyttra outhyrda fastigheter. Det finns ett stort behov av driftåtgärder och investeringar på våra fastigheter.

Beläggningsunderhåll av gator och vägar har budgeterats till 400 tkr för 2012, vilket leder till fortsatt försämring av det hårt ansträngda gatu- och vägnätet i kommunen. Detta får allvarliga ekonomiska konsekvenser för

kommunen och ökar risken betydligt för skador på fordon, cyklister och fotgängare. Vissa gator är så dåliga att det inte längre räcker med underhållsåtgärder utan man får bygga om gatan. Till sådana åtgärder finns det 2013, 1 300 tkr i investeringsbudgeten.

För 2013 har budgeterats för ”normal” nivå på vinterväghållningen. Vinterväghållningen är en tvingande åtgärd som måste utföras oavsett om budgeterade medel är förbrukade och det finns inte utrymme på övriga verksamheter att omdisponera medel.

**Avgiftsfinansierad verksamhet:**

- Vatten och avlopp
- Renhållning

Finansieras till 100% med avgifter. Avgiftskollektiven har fortsatt god ekonomi och utrymme för verksamhetsutveckling.

**Verksamhet avgiftskollektivet**

Ny utformning av VA-taxan föreslås. Förslaget är anpassat till Svenskt Vattens normalförslag, vilket kommer att innebära att vissa abonnenter kommer att få en höjning och andra en sänkning. Förslaget ger en mer rättvis taxa med utgångspunkt från nyttan av vattentjänsten. Samtidigt blir det en genomgång och uppdatering av befintliga abonnemang. Förslaget ger oförändrade nettointäkter.

Utsortering av matavfall påbörjades 2011. Förändringen kommer att fortsätta i etapper och beräknas slutförd halvårsskiftet 2013. Renhållningstaxan har förändrats så att den är miljöstyrande, vilket innebär att abonnenterna har fler val och möjligheter att påverka sitt bidrag till en god miljö och därmed sänka sina kostnader.

**Investeringar (tkr)**

Investeringsvolymen efter beslut i serviceämnden SRN § 84/2012 och KF § 63/2012.

	2013	2014	2015
Skattekollektiv	3 440	5 290	5 940
Renhållning	700	300	
VA-kollektiv	4 700	7 700	8 400
<b>Totalt</b>	<b>8 840</b>	<b>13 290</b>	<b>14 340</b>

Budgetsammandrag, Servicenämnd Skattekollektivet	Bokslut 2011	Budget 2012	Budget 2013 (exkl kap kostn)
Verksamhetens intäkter	18 805	16 060	3 555
Verksamhetens kostnader	-40 545	-36 908	-17 019
- varav personalkostnader	-15 166	-13 928	-11 188
- varav kapitaltjänstkostnader	-6 266	-7 734	
Verksamhetens nettokostnad	-21 740	-20 848	-13 464
Driftbudgettram	-20 211	-20 848	-13 464
Resultat	-1 529	0	0
Andel av nämndernas totala nettokostnad, %	5%	3%	3%
Nettokostnad/invånare, kronor	2 276	2 200	1 434
Nettoinvesteringar	6 094	4 888	3 440
Personal – antal helårsarbetare	30	30	27
Personalkostnadernas andel av kostnader, %	37%	38%	

Avgiftskollektiven ingår inte i ovanstående förutom vad gäller antalet helårspersonal.

Att beloppen för 2013 är betydligt lägre än tidigare år beror på att internbudgeten inte är färdigställd ännu och att internförsäljning/-köp görs avseende både personal och annat, både inom förvaltningen och med övriga förvaltningar. Dessa interntransaktioner är ännu inte specificerade. Dessutom är kommande kapitaltjänst ännu inte budgeterad på detaljnivå.

### Nämndens verksamhet

Kultur- och utbildningsnämndens verksamheter indelas i två huvudområden:

- *Kultur- och fritidsområdet* omfattar musikskola, bibliotek, fritidsverksamhet, föreningsstöd och fritidsanläggningar.
- *Utbildningsområdet* omfattar förskoleverksamhet, öppen förskola/familjecentral, pedagogisk omsorg på obekvämtid, förskoleklass, grundskola, fritidshem, grundsärskola.

### Verksamhetsidé- övergripande mål

Verksamheten inom *kultur- och fritidsområdet* skall verka för ett aktivt och mångsidigt kulturutbud som gör det möjligt att leva ett kreativt liv i Degerfors Kommun.

*Utbildningsområdet* styrs av skollagen, förordningar, läroplaner och kommunala styrdokument. Verksamheten är målstyrd och måluppfyllelsen följs upp regelbundet. Resultatet redovisas årligen i en kvalitetsredovisning.

*Förskoleverksamheten* skall med engagemang, ansvar och kompetens erbjuda barnen en god pedagogisk verksamhet och en god omvårdnad, där grunden läggs för ett livslångt lärande i en verksamhet som är rolig, trygg och lärorik.

*Grundskolan* skall i enlighet med styrdokument erbjuda alla barn möjlighet till utveckling utifrån egna förutsättningar.

### Mål

Förvaltningens verksamhetsområden är tydligt målstyrda genom politiska styrdokument på kommunal och nationell nivå. Elevresultaten behöver generellt sett bli bättre. Det räcker inte med att höja de lägsta provresultaten för att komma tillrätta med den låga måluppfyllelsen. Även elever med genomsnittliga resultat och elever med höga resultat behöver höja sina värden för att kommunens måluppfyllelse som helhet ska bli bättre. De mål som nämnden fattat inför innevarande läsår är:

Förskolan:

1. Pedagogerna ska sträva efter att varje barn, både flickor och pojkar, får lika stort utrymme på förskolan att utveckla sin förmåga att

bygga, skapa och konstruera med hjälp av olika tekniker, material och redskap.

2. Pedagogerna ska sträva efter att varje barn utvecklar sin skapande förmåga och sin förmåga att förmedla upplevelser, tankar, och erfarenheter i många uttrycksformer som lek, bild, rörelse, sång och musik, dans och drama.
3. Ett eget likabehandlingsmål för varje avdelning utefter en nulägesanalys i respektive barngrupp.

Grundskolan:

1. Alla elever ska lägst nå målen i samtliga ämnen.

### Verksamhetsförändringar 2012-2014

Under året har det tidigare påbörjade utvecklingsarbetet efter skolinspektionen besökt förra året fortsatt. Samtliga verksamheter förutom förskoleverksamheten har stora förbättringsområden. Arbetet fortlöper och kommer att vara i fokus de närmsta åren.

### Förskoleverksamhet

Förskolan har tidigare anpassat verksamheten till de lägre födslokalerna genom avveckling av avdelningar. Viss negativ påverkan på kvaliteten kan ses av förskolecheferna. Ombyggnad pågår för att bättre utnyttja förvaltningens samlade lokalyta, vilket också ger mer verksamhetsanpassade lokaler och samtidigt minskar förvaltningens lokal-kostnader. Från 1 januari 2013 kommer fem förskoleavdelningar att finnas samlade i nära anslutning till Stora Vallaskolan, varav en nyöppnad. Detta ger möjlighet till bl.a. flexibla lokalanvändning i takt med att barnantalet förändras.

### Grundskoleverksamheten

Under kommande och innevarande läsår kommer arbetet med att öka måluppfyllelsen att vara det centrala. Fortsatt kommer tyngdpunkten också ligga på skolornas sociala arbetsmiljö, dvs skolkultur och uppdragsförståelse. Spetskompetens i ämnesdidaktik, åtgärdsprogram och pedagogisk kartläggning behöver fortsätta att tillföras organisationen för att stötta lärarna i det fortsatta arbetet med att höja måluppfyllelsen. Elevernas inflytande över undervisningen behöver stärkas och skolan kommer att fortsätta samarbetet med folkhälsoförvaltningen i delaktighets- och infly-

tandefrågor. Skolan behöver också bli säkrare i att bedöma elevernas kunskaper.

### **Särskoleverksamheten**

Grundsärskolan är integrerad med grundskolan och finns på Parkskolan och Stora Vallaskolan. Träningsskolan är belägen på Stora Vallaskolan i egna lokaler.

### **Kultur – fritid**

#### Musikskolan

Musikskolans verksamhet bidrar kraftfullt till att främst ungdomar får en kreativ och berikande fritid. Även vuxna kan få ta del av musikskolans utbud. Degerfors musikskola samarbetar också med Karlskoga kulturskola i olika projekt för att ge ungdomar så omväxlande och berikande kulturupplevelser som möjligt. Musikskolan har också en rad egna projekt som bidrar till målfyllelsen.

#### Biblioteket och föreningslivet

Biblioteket liksom det rika föreningslivet bidrar var och en på sitt sätt till att det ska vara berikande att bo och verka i Degerfors kommun. Föreningslivet i Degerfors är trots kommunens storlek av avsevärd betydelse.

#### Fritidsgård

Fritidsgårdens verksamhet bygger på att skapa arenor där ungdomar kan träffas under ordnade former och ha en aktiv fritid. Ungdomar som besöker fritidsgården är ofta ungdomar som saknar tillhörighet i någon förening eller annan sammanslutning. Fritidsgården bidrar genom sin existens till att ge ungdomar möjligheten att träffa andra ungdomar på sin fritid.

### **Genomförda ekonomiska förändringar inför 2013**

#### **Neddragningar**

Förskola minskade omst.kostn	-60
Ökade intäkter fritidsverksamhet	-95
Bibliotek	-25
F-6 nyckeltalsanpassning inkl särskola	-3 300
7-9 nyckeltalsanpassning	-732
Musikskolan	-100
Bokbussen	-79

Pedagogisk lunch grundskolan, intäkt	-254
<b>Totalt</b>	<b>-4 545</b>

### **Utökningar**

Ny förskoleavdelning	+1 250
Utökning spec.lärare 7-9	+500
Extra medel åk 7	+333
Mattepedagog 7-9	+220
Modersmåslärare/studiehandl	+175
Lovskola 7-9	+20
Skolbibliotek 7-9	+200
Ökade kostn interkommunal ers	+500
Förberedelseklass	+308
Först. ny förskoleavd	+380
Ökning spec.ped förskolan	+128
Först. resurser förskolan	+512
Sommaröppet förskola/fritidshem	+354
Simundervisning	+40
Lärarytalet, löneökningar	+720
En extra pedagog Parkskolan	+400
Förlängning uppsagd personal	+1 200
<b>Totalt</b>	<b>7 240</b>

Av ovanstående utökningar är ca 2.300 tkr kostnader som avser endast 2013, och som ej behöver öka ramen långsiktigt.

Efter att sammanställning över 2013 års budgeterade kostnader gjorts konstaterade kultur- och utbildningsnämnden att utgångsläget för budgeten är ca 4.600 tkr för högt. Budgeten bör reduceras med samma belopp för att förvaltningen ska komma ner i den ram som kommunfullmäktige beslutat om, alternativt måste extra medel tillföras budgetramen. Förvaltningen har förstått politikens intentioner som att det blir en kombination av detta i enlighet med KSAU:s beslut 2012-11-19. Nedanstående sammanställning över budget 2013 baseras på att ett belopp om 4.000 tkr tillförs budgetramen för kultur- och utbildningsnämnden för 2013. Kultur- och utbildningsnämnden har att fatta beslut om hur återstående 600 tkr ska hanteras på sitt första möte efter att kommunfullmäktige fattat beslut om budget för 2013.



<b>Budgetsammandrag</b> <b>Kultur- och utbildningsnämnd</b>	<b>Bokslut</b> <b>2011</b>	<b>Budget</b> <b>2012</b>	<b>Budget</b> <b>2013</b>
Verksamhetens intäkter	13 328	11 180	10 388
Verksamhetens kostnader	-167 915	-165 307	-168 630
- varav personalkostnader	-110 343	-110 210	-114 350
- varav kapitaltjänstkostnader	-1 530	-1 810	
Verksamhetens nettokostnad	-154 587	-154 127	-158 242
Driftbudgetram	-153 589	-154 127	-158 242
Resultat	-998	0	0
Andel av nämndernas totala nettokostnad, %	33%	34%	35%
Nettokostnad/invånare, kronor	16 185	16 112	16 657
Nettoinvesteringar	3 095	8 079	2 940
Personal – antal helårsarbetare	260	246	247
Personalkostnadernas andel av kostnader, %	66%	67%	68%

<b>Verksamhetsmätt</b> <b>Kultur- och utbildningsnämnd</b>	<b>Bokslut 2011</b>	<b>Budget 2012</b>	<b>Budget 2013</b>
<b><u>Biblioteket</u></b>			
Nettokostnad/ invånare (kronor)	326	315	273
<b><u>Musikskolan</u></b>			
Nettokostnad/invånare (kronor)	336	350	351
<b><u>Förskolan</u></b>			
Antal barn	363	387	408
Nettokostnad/ barn (kronor)	103 455	100 933	99 159
<b><u>Förskoleklass</u></b>			
Antal barn	82	76	79
Nettokostnad per barn (kronor)	30 634	37 592	37 405
<b><u>Fritidshem</u></b>			
Antal barn	385	387	372
Nettokostnad per barn (kronor)	27 984	27 752	17 438
<b><u>Grundskola</u></b>			
Antal elever	901	869	849
Nettokostnad/elev (kronor)	88 413	91 628	106 934

---

## SOCIALNÄMND

Antal ledamöter: 11

Ordförande: Anita Bohlin Neuman

Förvaltningschef: Ingmar Ångman

---

### Nämndens verksamhet

Socialnämndens verksamhet omfattar följande fyra verksamhetsområden:

- Vård och omsorg (VoO)
- Omsorg om funktionshindrade (OoF)
- Individ & familjeomsorg (IFO)
- Förvaltningsövergripande verksamhet

Verksamheten inom vård och omsorg (VoO) bedrivs som hemvård i det egna hemmet och i våra två särskilda boenden, Letälvsgården och Västergården. Antalet platser i särskilt boende minskar 2013 från 106 till 98 platser. Hemvården utför serviceinsatser, personlig omvårdnad samt hemsjukvård som i vissa fall är mycket omfattande. Dessutom erbjuds korttidsplatser, avlastning och växelvård samt rehabilitering och administration av bostadsanpassning.

Inom omsorgen om funktionshindrade (OoF) finns tre gruppboendestäder, Villa Syrén, Brogatan och Skolgatan, och för psykiskt funktionshindrade finns stödboendet Muttern. Daglig verksamhet bedrivs i olika former för ett 35-tal personer, och dessutom finns sysselsättning för gruppen psykiskt funktionshindrade.

Individ- och familjeomsorg (IFO) omfattar olika former av verksamhet för stöd till barn, ungdomar och missbrukare samt verksamhet för försörjningsstöd och arbetsmarknadsåtgärder inom den nya enheten "Försörjning och arbete". Individ- och familjeomsorg ansvarar också för kommunens flyktmottagning med boendet Vida Världen för ensamkommande barn.

Förvaltningsövergripande verksamhet omfattar ledningsfunktion, med förvaltningschef och verksamhetschefer, samt administrativt stöd till socialförvaltningen och socialnämnden.

### Övergripande verksamhetsplan 2012-2014

Socialnämnden har under 2011 antagit en övergripande verksamhetsplan för 2012-2014 som reviderats 2012 och kompletterats med årliga effektmål för 2013.

De inriktningsmål som socialnämnden fastställt är

1. Socialnämndens verksamhet kännetecknas av att klienterna/brukarna/vårdtagarna har inflytande på vilken/vilka insatser de erhåller och hur de utformas.
2. Socialnämndens verksamhet kännetecknas av att tidiga och förebyggande insatser behålls och vidareutvecklas.
3. Socialnämndens verksamhet kännetecknas av ett väl fungerande ledningssystem som följer upp att kvaliteten systematiskt och fortlöpande säkras och utvecklas.

Inriktningsmålen har påverkat budgetarbetet framförallt vad gäller värnandet av tidiga och förebyggande insatser och bibehållande av en organisation med möjligheter till resurser för verksamhetsutveckling.

Verksamhetsplanen finns dokumenterad i en egen handling som antagits av socialnämnden i juni 2012.

I utformningen av verksamhetsplan och budgeten har också kommunfullmäktiges beslut om *Strategisk inriktning 2011-2014* beaktats. Särskilt vad avser:

- Utformning av verksamhetsplaner och kvalitets- och ledningssystem för förvaltningen
- Att verka för att skapa goda livsvillkor för kommunens innevånare
- Verksamhetens arbete skall präglas av långsiktig planering, ansvarsfull hushållning och stark budgetdisciplin

### Verksamhet

Nedan lämnas kortfattade beskrivningar av förändringar som föreslås i budget 2013 inom de olika verksamheterna. Genomförande, ekonomiska effekter och konsekvenser av förändringarna redovisas i detta dokument under rubriken "Verksamhetsförändringar".

### Särskilt boende

Antalet platser i särskilt boende minskar till totalt 98 efter stängning av en boendenhet i september 2012.

### Hemvård

Flera förändringar föreslås för hemvården under 2013 med syfte att förbättra kvaliteten och förutsättningarna för planering av insatser, minska kostnaderna och öka intäkterna. Här kan nämnas stäng-

ning av matservering på dagcentralen Västergården, övergång till distribution av kylda matlådor och fortsatt utredning av övergång till rambeslut.

### Daglig verksamhet

Lokalmässiga förändringar genomförs för att effektivisera verksamheten och få lokaler, som är bättre anpassade till utökade behov i verksamheten.

### Försörjning och arbete

Under 2012 skapades en ny enhet, Försörjning och arbete, genom sammanslagning av ekonomigruppen med ansvar för försörjningsstödet, Arbetsmarknadsenheten och verksamheten Kamraten. Inom ramen för den nya enheten genomförs också en rad externt finansierade projekt som t ex ”Ung i Degerfors”, ”Den totala livssituationen” och ”Redo för arbete”. Målet för enhetens arbete är att skapa bättre förutsättningar till egen försörjning för personer, som av olika anledningar står utanför arbetsmarknaden.

### Ny gruppboendestad, LSS

Planering för ytterligare en gruppboendestad med sex platser för boende enligt LSS (*Lagen om stöd och service till vissa funktionshindrade*) kommer att ske under 2013 och behov finns som kräver verkställighet redan i slutet av 2013. Beslut om insatser, som inte verkställs i tid, kan komma att medföra sanktionsavgifter.

### Korttidsvistelse, LSS

Beslut om korttidsvistelse enligt LSS verkställs idag med insatser på korttidsboendet Odelbergsvägen 33. Det fortsatta behovet av sådana insatser är delvis beroende av tillgången på platser i gruppboendestad, och under 2013 kommer de framtida behoven att utredas.

### Ledningssystem för systematiskt kvalitetsarbete/ Leda för resultat / Värdegrund

Ny föreskrift som styr socialtjänstens arbete med kvalitetsledningssystem har trätt i kraft under 2011 (SOF 2011:9), vilket ställer krav på förvaltningens fortsatta utvecklingsarbete inom området. Under 2012/13 kommer förvaltningsledningen delta i ett utvecklingsprogram, som SKL inbjudit till, ”Leda för resultat”. Programmet syftar till att utveckla arbetssätt för att verksamheten ska bli ännu mer målinriktad utifrån den betydelse våra insatser har för den enskilde.

Under 2012 har ett dokument utarbetats, som beskriver förvaltningens värdegrund. Dokumentet skall vara vägledande för personalen i deras vardagliga arbetsuppgifter i kontakten med den enskilde.

Värdegrunden ska ligga till grund för fastställande av värdegarantier. Dessa ska i sin tur prövas inom ramen för ett försök inom hemvården med syftet att ge den enskilde mer inflytande över de insatser som ges. Arbetet med värdegarantier och inflytande kommer att fördjupas under 2013.

### Vida Världen

Mottagning av ensamkommande barn till Vida världen, ett sk hem för vård och boende (hvb-hem), har varit i drift under 1 år och fungerar väl. Samtliga 14 platser är belagda och dessutom pågår utslussning till annat boende enligt plan.

### Verksamhetsförändringar 2012

Kommunfullmäktige beslutade 2012-06-18 att tilldelas Socialnämnden en budgetram om 187 265 tkr för 2013, vilket innebär sparbetning om 3 140 tkr (KF § 62/2012). I detta dokument redovisas förslag på möjliga verksamhetsförändringar, intäktsökningar och kostnadsreduceringar för att uppnå budget inom tilldelad ram.

Verksamhetsförändringar som socialnämnden beslutat genomföra (SN § 115/2012):

#### 1. Stängning av en enhet i särskilt boende

Nedläggning av en enhet med 8 permanenta platser för personer med svår demens. Förslaget innebär att boendet lämnas tomt men fullt utrustat i ”malpåse”. Om behov av platser uppkommer kan enheten snabbt tas i anspråk igen.

- Nedläggning av en boeenhet kan medföra att kösituation uppstår för såväl permanentboende inom särskilt boende som för korttidsplatser.
- Beslut som inte kan verkställas inom tre månader riskerar att leda till sanktionsavgift.
- Platsbrist kan medföra kostnader för utskrivningsklara från sjukvårdens slutenvård med ca 4 000 kr/dygn.
- Verktällighetstiden för nedläggning av ett boende bedöms vara 6 månader för helårseffekt och påbörjas därför under 2012.

8 boendeplatser	
6,12 åa, 7 anställda	3 011 tkr
Kvarstående kostnader	-246 tkr
Minskade intäkter, hyra och kost	-374 tkr
Förstärkning av personal i servicelaget och på korttidsenheten, 1,1 åa	-541 tkr
<b>Minskad nettokostnad, helår</b>	<b>1 850 tkr</b>

## 2. Stängning av matservering på dagcentral

Stängning av matservering på dagcentralen Västergården innebär att verksamheten förändras på olika sätt.

- Servering av luncher till brukare och övriga personer försvinner.
- Möjligheten till gemensam måltid i matsalen genom distribution av matlådor skall utredas. För ett antal brukare krävs måltidsservice för att matsituationen skall fungera.
- Vissa kvarstående arbetsuppgifter, som är kopplade till det särskilda boendet på Västergården, måste omorganiseras.
- Aktiviteter för brukare i samlingsalen kan fortsätta i nuvarande omfattning.

Kost brukare m bistånd, 5 200 port/år	572 tkr
Kost övriga gäster, 2 000 port/år	100 tkr
Uteblivna intäkter	-380 tkr
Utökad matdistribution, 5 200 port	-328 tkr
Intäkter, matdistribution, 5 200 port	286 tkr
<b>Minskad nettokostnad, helår</b>	<b>250 tkr</b>

## 3. Organisationsförändring VoO och OoF

Förändringar i ledningsorganisationen inom Vård och omsorg (VoO) och Omsorg om funktionshindrade (OoF) föreslås enligt följande:

Förändring MAS/Verks chef VoO	250 tkr
Förstärkn chef/adm stöd inom OoF	-100 tkr
<b>Minskad nettokostnad, helår</b>	<b>150 tkr</b>

Möjlig samverkan med andra kommuner angående vissa funktioner utreds.

## 4. Organisationsförändring IFO / AME

Organisationsförändring inom Individ- och familjeomsorgen (IFO) har genomförts under 2012 genom tillskapande av ny enhet "Försörjning och arbete". Enheten omfattar verksamheterna inom Arbetsmarknadsenheten (AME), ekonomigruppen och Kamraten och syftet är att samordna och utveckla insatserna inom AME för att på sikt kunna minska kostnaderna för försörjningsstöd. Den organisatoriska förändringen beräknas kunna genomföras inom befintlig ram medan de ekonomiska effekterna på försörjningsstödet är mera långsiktiga och svåra att förutse. Samordning av lokaler inom den nya enheten beräknas innebära minskade kostnader.

**Minskad nettokostnad, helår** 100 tkr

## 5. Prisökning på kost

Ökning av pris på kost inom vård och omsorg föreslås enligt följande:

	2012	2013
Särskilt boende		
Dagsportion, kr/mån	3 000	3 100
Ordinärt boende		
Matdistr/lunch, kr/dag	55	60
Dagrehab / Gästis		
Lunch / mellanmål, kr/dag	65	70
Korttidsboende		
Dagsportioner, kr/dag	100	103

Ökat pris på kost innebär ökade intäkter för kost och i viss mån minskade avgiftsintäkter, vilket beror på att avgiftsutrymmet för den enskilde minskar något.

**Ökad intäkt, helår** 150 tkr

## 6. Matdistribution

Övergång till distribution av kylda matlådor för uppvärmning i hemmet föreslås till 2013. Förändringen genomförs av följande orsaker:

- Nuvarande distribution av matlådor med varm mat uppfyller inte fullt ut de kvalitetskrav, som ställs på matdistribution inom vård och omsorg.
- Bättre möjligheter för brukare att välja tid för måltiden.
- Bättre förutsättningar för arbetsplanering inom hemvården.

Förändringen beräknas innebära en minskad kostnad för köp av matlådor från Kostenheten, då övergång till sådan produktion endast kräver mindre förändringar. Socialförvaltningen tar också över ansvaret för distribution av samtliga matlådor. Den totala nettokostnaden beräknas minska med ca 100 tkr för matdistribution.

**Minskad nettokostnad, helår** 100 tkr

## 7. Höjd avgift för trygghetslarm

Avgiften för trygghetslarm höjs till 200 kr/mån fr o m 2013, vilket innebär ökade intäkter med 50 – 100 tkr per år. Avgiften för trygghetslarm med den dyra GSM-lösningen föreslås bli 350 kr/mån. Genom nytt avtal med Bergslagens Räddningstjänst minskar också kostnaderna något genom att antalet larm kan begränsas.

**Minskad nettokostnad, helår** 100 tkr

## 8. Företagshälsovård

Effekterna av nytt avtal om företagshälsovård från Varnumhälsan har under 2012 visat sig resultera i lägre kostnader än beräknat. För 2013 förväntas kostnaderna vara kvar på samma nivå.

**Minskad nettokostnad, helår** 100 tkr

## 9. Administration Vida Världen

Mottagning av ensamkommande barn till boendet Vida världen och utslussning till eget boende kräver ökade administrativa insatser, vilket finansieras av den statliga ersättningen.

**Minskad nettokostnad, helår 100 tkr**

## 10. Servicelägenheter

Socialförvaltningen har förstahandskontrakt på ett antal sk servicelägenheter, vilka är avsedda för ut-tyrning i andra hand till personer med biståndsprövat behov av anpassad bostad. Av dessa finns 7 lägenheter i Svartå och 8 lägenheter i Strömtorp där nödvändiga servicefunktioner saknas och därför inte är lämpliga för ändamålet. Degerforsbyggen har utrett förutsättningarna för övertagande av ansvaret och kommer att ta över förstahandskontrakten på lägenheterna från 1 juli 2013.

**Minskad nettokostnad, helår 140 tkr**

## 11. Personlig assistans

Kostnaderna för personlig assistans har stabiliserats det senaste året p g a förändrade förutsättningar i olika ärenden.

**Minskad nettokostnad, helår 100 tkr**

Många verksamheter inom Socialnämndens verksamhetsområde är under stor press p g a förändrade och ökade behov, som måste tillgodoses enligt gällande lagstiftningar. Nedan redovisas behov av verksamhetsutökningar, som inte kan inrymmas i anvisad ram.

## 12. Biståndshandläggning

Handläggning av bistånd enligt Lagen om stöd och service till vissa funktionshindrade (LSS) ökar och verksamheten är hårt ansträngd. Inför 2013 krävs utökning med 0,25 åa för att klara uppdraget enligt lagstiftningen.

## 13. Utökning, sjuksköterska distrikt

Utökning av sjuksköterskeresurs med 1,0 åa krävs p g a att verksamheten möter allt mer kvalificerad sjukvård och krav på dokumentation i ökad omfattning.

## 14. Utökade resurser till missbruksvården

Behoven av externa behandlingsinsatser ökar medan resurserna för förebyggande insatser på hemmaplan har minskats under 2012, vilket medfört att verksamheten prognostiserar underskott 2012. Med oförändrade resurser och fortsatt stora behov av insatser så riskerar verksamheten att inte klara sitt uppdrag, vilket kan leda till allvarliga konsekvenser för de personer det berör.

### Sammanställning av förändringar 2013 (tkr)

1. Stängning, boendeenhet säbo	1 850
2. Stängning, matservering på dc	250
3. Organisationsförändr VoO/OoF	150
4. Organisationsförändr IFO/AME	100
5. Prisökning kost	150
6. Matdistribution	100
7. Höjd avgift, trygghetslarm	100
8. Företagshälsovård	100
9. Administration Vida Världen	100
10. Servicelägenheter	140
11. Personlig assistans	100

**Minskad nettokostnad 3 140**

### Behov av verks.utökn utöver ram

12. Utökning, biståndshandläggning LSS
13. Utökning, sjuksköterska distrikt
14. Utökade resurser, missbruksvård

### Investeringar

Socialnämnden har beslutat om nedanstående investeringar för perioden 2013-2015, SN§61/2012, vilket fastställts av Kommunfullmäktige enligt KF§63/2012.

	2013	2014	2015
Desinficeringsutrustn	100	100	0
Medicintekn prod	400	400	400
Inventarier, VoO	200	250	150
Inv, ny gruppboend LSS	150	0	0
System för tidmätning	100	400	150
Arkivskåp VoO	50	0	0
Snickeriutrustning	100	0	0
Carport Letälvsgården	100	0	0
Ospecc investeringar	0	50	500
<b>Summa investeringar</b>	<b>1 200</b>	<b>1 200</b>	<b>1 200</b>

<b>Budgetsammandrag, Socialnämnden</b>	<b>Bokslut 2011</b>	<b>Budget 2012</b>	<b>Budget 2013</b>
Verksamhetens intäkter	49 325	46 745	
Verksamhetens kostnader	-234 394	-233 245	
- varav personalkostnader	-166 466	-165 820	
- varav kapitaltjänstkostnader	-956	-1 152	
Verksamhetens nettokostnad	-185 069	-186 500	-187 265
Driftbudgettram	-183 920	-186 500	-187 265
Resultat	-1 149	0	0
Andel av nämndernas total nettokostnad, %	40%	41%	41%
Nettokostnad/invånare, kronor	19 257	19 681	19 951
Nettoinvesteringar*	10 943	1 349	1 200
Personal – antal helårsarbetare	371	364	
Personalkostnadernas andel av kostnader, %	71%	71%	

\* År 2011 avser till största del nytt gruppboende

## DRIFTBUDGET OCH INVESTERINGSBUDGET

<b>DRIFTBUDGET</b>	<b>Budget 2012</b>	<b>Budget 2013</b>	<b>Plan 2014</b>	<b>Plan 2015</b>
Kommunstyrelsen	-98 096	-96 793	-99 213	-101 693
Oförutsett	-300	-200	-200	-200
Bygg- och miljönämnden	-111	-114	-117	-120
Servicenämnden	-13 114	-13 464	-13 801	-14 146
Kultur- och utbildningsnämnden	-152 317	-158 242	-160 248	-164 254
Socialnämnden	-185 548	-187 265	-195 447	-200 333
<b>Os pec kostnadsanpassningar</b>		<b>0</b>	<b>9 456</b>	<b>9 456</b>
				<b>3 873</b>
<b>Summa</b>	<b>-449 486</b>	<b>-456 078</b>	<b>-459 570</b>	<b>-467 417</b>
KP, internränta, pensioner (netto)	10 100	10 500	10 100	10 100
Avskrivningar	-20 500	-22 000	-22 500	-22 500
<b>Verksamhetens nettokostnader</b>	<b>-459 886</b>	<b>-467 578</b>	<b>-471 970</b>	<b>-479 817</b>

Raden os pec kostnadsanpassningar avseende 2014 om 9 456 tkr är ej utlagda på respektive nämnd. Kostnadsanpassningarna om 3 873 tkr för 2015 förutsätter att anpassningarna 9 456 genomförs.

<b>INVESTERINGSBUDGET</b>	<b>Budget 2012</b>	<b>Budget 2013</b>	<b>Plan 2014</b>	<b>Plan 2015</b>
Kommunstyrelsen	11 559	20 550	2 000	2 000
Bygg- och miljönämnden	0	0	0	0
Servicenämnden	13 384	9 440	13 290	14 340
- Skattekollektivet	4 888	4 040	5 290	5 940
- VA	7 969	4 700	8 000	8 400
- Renhållning	527	700	0	0
Kultur- och utbildningsnämnden	8 080	2 940	1 505	855
Socialnämnden	1 349	1 200	1 200	1 200
<b>SUMMA INVESTERINGAR</b>	<b>34 372</b>	<b>34 130</b>	<b>17 995</b>	<b>18 395</b>

Specificerad investeringsbudget på sidan 26.

## RESULTATBUDGET, BALANSBUDGET OCH FINANSIERINGSBUDGET

RESULTATBUDGET	Resultat 2011	Prognos 2012	BUDGET 2013	Plan 2014	Plan 2015
Verksamhetens intäkter	113 280	117 032	---	---	---
Verksamhetens kostnader	-553 628	-557 830	---	---	---
Jämförelsestörande intäkt*		9 198			
Verksamhetens nettokostnader	-440 348	-431 600	-445 578	-449 469	-457 317
Avskrivningar	-19 896	-20 500	-22 000	-22 500	-22 500
<b>Verksamhetens nettokostnader</b>	<b>-460 244</b>	<b>-452 100</b>	<b>-467 578</b>	<b>-471 969</b>	<b>-479 817</b>
Skatteintäkter	366 644	370 417	375 165	389 031	406 184
Generella bidrag och utjämning	98 446	93 369	94 020	85 983	78 587
Inomkommunal utjämning		2 162	1 214	905	596
Finansiella Intäkter	1 389	2 225	2 200	2 200	2 200
Finansiella Kostnader	-5 699	-5 500	-4 550	-4 550	-4 550
<b>Resultat för extra ord poster</b>	<b>536</b>	<b>10 573</b>	<b>471</b>	<b>1 600</b>	<b>3 200</b>
Extra ordinära kostnader	0	0	0	0	0
<b>Årets resultat</b>	<b>536</b>	<b>10 573</b>	<b>471</b>	<b>1 600</b>	<b>3 200</b>

\* Avser avgiftsbefrielseförsäkring (AGS)

BALANSBUDGET	Resultat 2011	Prognos 2012	Budget 2013	Plan 2014	Plan 2015
Anläggningstillgångar	320 153	335 109	348 339	344 934	341 929
Kortfristiga fordringar	46 024	46 024	38 292	38 292	38 292
Förråd	877	677	477	277	77
Kassa, bank	13 078	15 000	8 842	13 115	18 290
Omsättningstillgångar	59 979	61 701	47 611	51 684	56 659
<b>SUMMA TILLGÅNGAR</b>	<b>380 132</b>	<b>396 810</b>	<b>395 950</b>	<b>396 618</b>	<b>398 588</b>
Eget kapital	112 725	123 298	123 769	125 369	128 569
Avsättningar	28 076	25 229	23 998	23 166	22 036
Långfristiga skulder	148 284	158 283	158 183	158 083	157 983
Kortfristiga skulder	91 047	90 000	90 000	90 000	90 000
Skulder	239 331	248 283	248 183	248 083	247 983
<b>EGET KAPITAL, AVSÄTTNINGAR OCH SKULDER</b>	<b>380 132</b>	<b>396 810</b>	<b>395 950</b>	<b>396 618</b>	<b>398 588</b>
<i>Soliditet %</i>	29,7%	31,1%	31,3%	31,6%	32,3%



<b>FINANSIERINGSBUDGET</b>	<b>Resultat</b>	<b>Prognos</b>	<b>Budget</b>	<b>Plan</b>	<b>Plan</b>
	<b>2011</b>	<b>2012</b>	<b>2013</b>	<b>2014</b>	<b>2015</b>
<b>DEN LÖPANDE VERKSAMHETEN</b>					
Årets resultat	537	10 573	471	1 600	3 200
Justering för av- och nedskrivningar	19 896	20 500	22 000	22 500	22 500
Justering för gjorda avsättningar					
Justering för ianspråktaga avsättningar	-7 654	-2 847	-815	-208	-90
Justering för kollektivtrafik avsättning			-416	-624	-1 040
Just för övriga ej likvidpåverkande poster	-2 090				
<i>Medel från verksamheten före förändring av rörelsekapital</i>	10 689	28 226	21 240	23 268	24 570
Ökning/minskning kortfristiga fordringar	-11 986		7 732		
Ökning/minskning förråd och varulager	189	200	200	200	200
Ökning/minskning kortfristiga skulder	-1 612	-948			
<b>Kassaflöde från löpande verksamhet</b>	<b>-2 720</b>	<b>27 478</b>	<b>29 172</b>	<b>23 468</b>	<b>24 770</b>
<b>INVESTERINGSVERKSAMHETEN</b>					
Investering i materiella tillgångar	-32 744	-34 372	-34 130	-17 995	-18 395
Försäljning av materiella tillgångar					
Investering i finansiella tillgångar		-1 084	-1 100	-1 100	-1 100
Försäljning av finansiella tillgångar					
<b>Kassaflöde från investeringsverksamhet</b>	<b>-32 744</b>	<b>-35 456</b>	<b>-35 230</b>	<b>-19 095</b>	<b>-19 495</b>
<b>FINANSIERINGSVERKSAMHETEN</b>					
Nyupptagna lån	15 011	10 000	0		
Amortering av skuld		-100	-100	-100	-100
Ökning av långfristiga fordringar					
Minskning av långfristiga fordringar	2 584				
<b>Kassaflöde från finansieringsverksamhet</b>	<b>17 595</b>	<b>9 900</b>	<b>-100</b>	<b>-100</b>	<b>-100</b>
<b>Periodens kassaflöde</b>	<b>-17 869</b>	<b>1 922</b>	<b>-6 158</b>	<b>4 273</b>	<b>5 175</b>
<b>Likvida medel vid årets början</b>	<b>30 947</b>	<b>13 078</b>	<b>15 000</b>	<b>8 842</b>	<b>13 115</b>
<b>Likvida medel vid periodens slut</b>	<b>13 078</b>	<b>15 000</b>	<b>8 842</b>	<b>13 115</b>	<b>18 290</b>

## Specificerad Investeringsbilaga 2013-2015

	2013	2014	2015
<b>KOMMUNSTYRELSEN</b>	<b>20 550</b>	<b>2 000</b>	<b>2 000</b>
Folkhälsönämnd, Div köksinventarier	350	350	350
Strömtorpsskolan	1 200	1 200	
Stora Valla IP	10 000		
Räddningstjänststation	9 000		
Ospecificerat		450	1 650
<b>SERVICENÄMNDEN</b>	<b>9 440</b>	<b>13 290</b>	<b>14 340</b>
<b>Skattekollektivet</b>	<b>4 040</b>	<b>5 290</b>	<b>5 940</b>
Gata ospecificerat	140	140	140
Belysningsmaster	75	75	75
Centralförrådet tak			250
Lekplatser	75	75	75
Bryggor	150		
Båthamn + iläggingsramp		600	
Lastbil		1 500	
Ny gatüöverbyggnad	1 400	1 000	2 000
IT	400	400	400
Fastigheter (inkl hissar)	1 800	1 500	1 500
Ventilation Nämndhuset			1 500
<b>Avgiftskollektiven</b>	<b>5 400</b>	<b>8 000</b>	<b>8 400</b>
Luftare Dfs VV		1 650	
Svartå, Åtorp RV	550		
Ventilbyten, serviser	500	350	300
Energieffektivisering		350	300
Undercentraler	50	50	50
Ställverk Dfs RV			300
Relining spillvatten	1 000	2 000	1 450
Strömtorp Norra avlopp			2 000
Ängbäck avlopp		1 300	2 000
Skärblackavägen sanering va	600		
Galtåsvägen sanering va	500		
Högbergsgatan etapp I+II		2 000	2 000
Flödesmätning	800		
VA-anslutning Montörsgatan	700		
Kärl matavfall	700		
Asfalt återvinningen		300	
<b>KULTUR- OCH UTBILDN NÄMND</b>	<b>2 940</b>	<b>1 505</b>	<b>855</b>
<b>Verksamhetsanpassning, lokaler</b>			
Grundskolan 7-9	400	300	
<b>Inventarier av större värde</b>			
Kultur- och fritid	60		
Grundskolan F-6	630	200	200
Grundskolan 7-9	350	425	275
Förskolan	80	80	80

	2013	2014	2015
<b>Arbetsmiljöåtgärder</b>			
Kultur- och fritid			
Grundskolan F-6	120		
Förskolan	300	300	300
<b>Större enskilda objekt</b>			
Smältarbyggningen		200	
Omklädningsrum St Valla/Halla	1 000		
<b>SOCIALNÄMND</b>	<b>1 200</b>	<b>1 200</b>	<b>1 200</b>
Desinficeringsutrustning	100	100	
Medicintekniska produkter	400	400	400
Inventarier VoO	200	250	150
Inventarier ny gruppbostad	150		
Tidmätning VoO	100	400	150
Arkivskåp VoO	50		
Maskiner AME Kvarnberg	100		
Carport VoO	100		
Ospect investeringar		50	500
VoO=Vård och omsorg			
<b>TOTALER</b>	<b>34 130</b>	<b>17 995</b>	<b>18 395</b>

## Regler för 2013 års budget

Avvikelser från denna budget angivna anslag och verksamhetsnivåer i form av ny verksamhet, nytt ändamål, investeringar utöver ram etc. får inte ske utan kommunfullmäktiges medgivande.

### Budgetuppföljning och delårsrapport

Delårsrapport skall upprättas efter sex månader. Från och med februari månad ska uppföljning av ekonomi ske. Kvartalsvis skall personalredovisning ingå i dessa månadsuppföljningar.

### Driftbudgeten

Anslagsbindningen för driftbudgeten skall vara knuten till nämnd/styrelsenivå. Varje nämnd/styrelse har fått en ekonomisk ram för driftkostnaderna. Nämnd/styrelsen ansvarar för att verksamheten finansieras inom den ekonomiska ramen. I princip beviljas ej tilläggsanslag för kostnadsökningar och nya verksamheter m m.

Nämnd/styrelse ansvarar vidare för att verksamheten bedrivs i enlighet med de mål och riktlinjer som kommunfullmäktige fastställer i budget. Måluppfyllelsen för verksamheten måste alltid anpassas till nämnders/styrelsers ekonomiska situation.

Nämnd/styrelse äger rätt att fritt omdisponera i driftbudgeten inom sitt eget ansvarsområde.

Nämnd/styrelse äger inom sitt ansvarsområde rätt att delegera åt i kommunen anställd att på nämndens vägnar fatta beslut om omdisponeringar inom driftbudgeten avseende den anställdes ansvarsområde. Omdisponeringar får ej medföra en avvikelse från facknämndens/styrelsens verksamhetsinriktning. Alla omdisponeringar inom driftbudgeten skall rapporteras till ekonomi- och personalavdelningen och styrkas med kopia på beslut.

Nämnders/styrelsers ökade ansvar innebär ett fortsatt ökat krav på utarbetande av verksamhetsmål samt framtagande av verksamhetsmått för uppföljning av verksamheten.

Överföring av anslag mellan nämnder får ske på tjänstemannanivå om förvaltningschefer är överens. Kravet är att det ej är väsentliga belopp och att det inte påverkar verksamhetens omfattning eller inriktning. Återrapportering ska i dessa fall ske till kommunstyrelsen.

### Investeringsbudgeten

Anslagsbindningen för investeringsbudgeten skall vara knuten till de belopp som angivits i investeringsbudgeten. Detta innebär att nämnden ansvarar för att angivna investeringar sker inom den ram som nämnden har fått tilldelat.

Nämnden äger fritt omdisponera och omprioritera inom angiven ram. För vissa större investeringar äger fullmäktige rätt att fastställa anslagsbindningsnivån till respektive projekt. Inom Servicenämnden skiljs den skattefinansierade verksamheten från de båda avgiftskollektiven. Omdisponeringar inom investeringsbudgeten skall rapporteras till ekonomi- och personalavdelningen och styrkas protokollsutdrag från kommunfullmäktige.

Nämnd/styrelse skall varje månad i samband med månadsuppföljningen rapportera i belopp hur stora investeringarna har varit. Slutredovisning av projekt skall ske vartefter projekten färdigställs. Slutredovisningen skall därefter omgående tillsändas personal - och ekonomiavdelningen för aktivering.

Förvärv av inventarier och maskiner med objektskostnad motsvarande 50 % av föregående års prisbasbelopp eller mer (innebär ca 20 tkr eller mer) samt en beräknad livslängd på minst tre år budgeteras på investeringsbudgeten.

I samband med nyinvesteringar avseende byggnationer skall 0,5 % av denna budget avsättas till konstutsmäckning (Kf §§ 7/96 och 64/96) under kultur- och utbildningsnämndens ansvarsområde.

Driftkostnadskalkyler ska alltid skall upprättas inför äskande av investeringsanslag.

### Omdisponeringar från drift- till investeringsbudget

Kommunstyrelsen bemyndigas inom driftbudgeten, vid framställan från nämnd/styrelse omdisponera från drift- till investeringsbudgeten inom samma nämnd/ styrelse upp till högst 150 000 kronor för ett och samma ändamål.

Delegationen omfattar endast sådan anslagsgivning för vilken medelsanvisning kan ske genom omdisponering inom samma nämnders/styrelsers verksamhetsområden som anslaget avser tillföras. Kommunstyrelsen äger ej befogenhet att omfördela anslag mellan olika nämnder/styrelser.

### **Omdisponeringar inom investeringsbudgeten**

Kommunstyrelsen äger ej befogenhet att omfördela anslag mellan olika nämnder/styrelser.

### **Upphandlingsregler**

Upphandling skall ske inom ramen för givna anslag och enligt kommunens upphandlingspolicy och inköpsregler (KF § 27/2011).

### **Upptagande av tillfälliga lån**

Den beloppsgräns inom vilken kommunstyrelsen jämlikt sitt reglemente § 4 (finanspolicy) äger uppta rörelsekrediter med en löptid till ett år är för budgetåret 2013; 10 000 000 kronor.

### **Fastighetsförvärv/försäljning**

Den utgiftsram inom vilken kommunstyrelsen § 5 i styrelsens reglemente bemyndigas att förvärva fastighet eller fastighetsdel för budgetåret 2012 utgör 500 000 kronor.

Den beloppsram inom vilken kommunstyrelsen jämlikt sitt reglemente § 5 bemyndigas för budgetåret att försälja fastigheter utgör 5 000 000 kronor samt högst 750 000 kronor per objekt.