



Rapport Bemanningseenhet

Förslag till beslut

Socialnämnden godkänner förvaltningens information.

Sammanfattning av ärendet

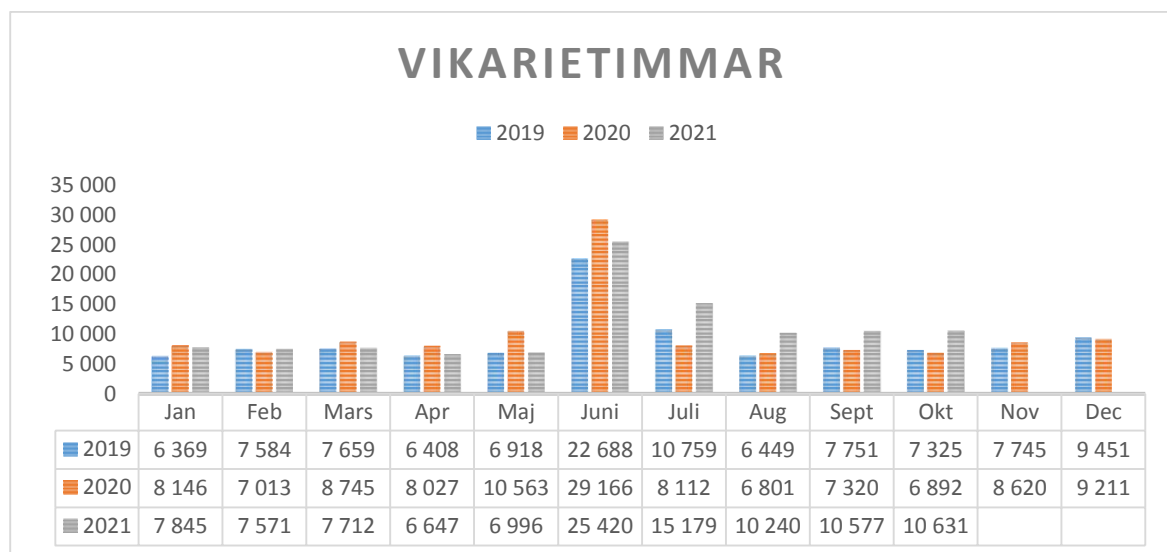
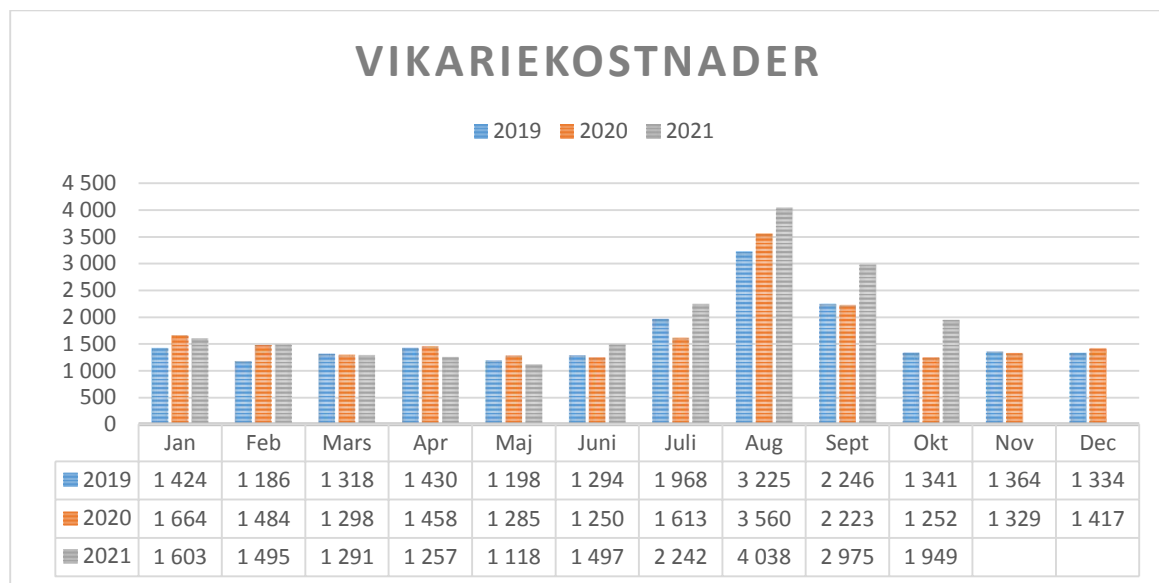
Utifrån beslut i socialnämnden 2021-04-28 ska det ske en skriftlig redovisning av övertids- och vikarietimmor samt om eventuella inkonverteringar från LAS-listen skett. Socialnämnden beslutade även 2021-08-18 att få redovisat pensionsavgångar.

LAS:

I november inverterade inga personer utifrån de nya LAS reglerna. Tät uppföljning sker mellan bemanningseenhet och chefer med LAS lista.

Vikarietimmar och kostnader

Kostnaderna för vikarier eftersläpar en månad vilket resulterar i att kostnaden i oktober avser timmarna i september.



Timmarna är väldigt höga under sommarmånaderna på grund av att sommaresemester bokas i "klump pass".

Övertid:

Antal timmar och kostnad är hämtat ur personalsystemet personec.

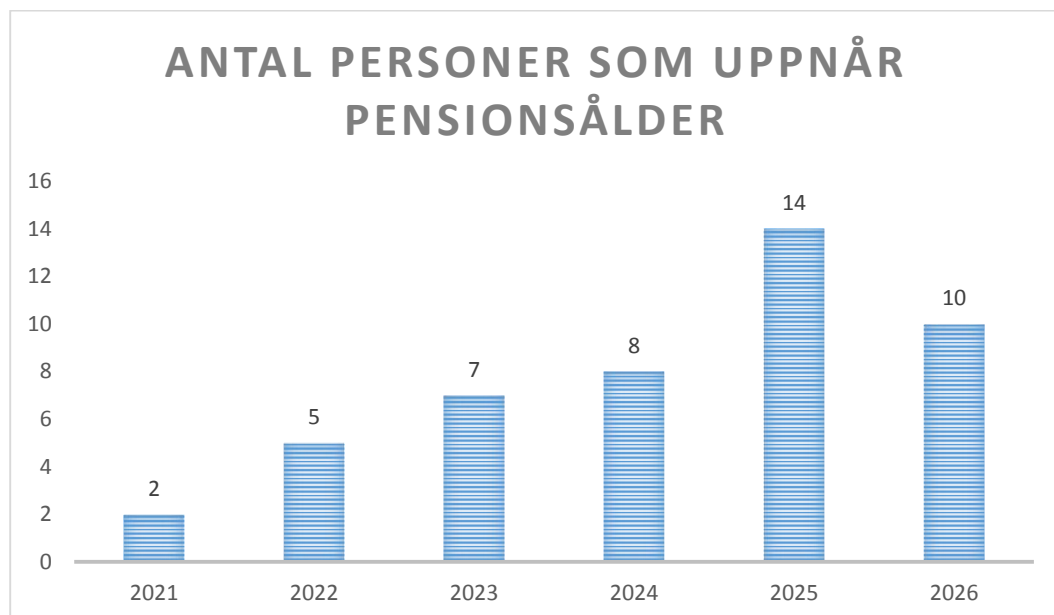
Övertidstimmar	Maj	Juni	juli	Aug	Sept	Orsak för sept
HSL	15	63	152	197	14	Vakantatjänster, svårrekryterat, går kort om sjuksköterskor
SÄBO	53	28	291	339	143	Högt tryck på korttidsplatser samt hög sjukfrånvaro, palliativ vård
Hemtjänst	32	47	248	370	41	Hög sjukfrånvaro
LSS	136	38	59	119	19	Hög sjukfrånvaro
IFO	15	1	8	14	4	Akuta ärenden
Övergripande	0	0	12	2	0	
Summa timmar	251	177	770	1039	221	
Total kostnad exkl PO	84 137 kr	70 431 kr	309 668 kr	411 839 kr	78 153 kr	

Nedan visas antalet resurstimmar som lagts i schema.

Schemaperiod	Resurstimmar
200928-201220	550
201221-210314	833
210315-210607	920
210608-210829	961
210830-211121	503

Pensionsavgångar

De kommande 5 åren är det 46 personer som uppnår åldern 65 år. 28 personer av dessa är undersköterskor och 6 personer sjuksköterskor.



Konsekvensbeskrivning

Barnkonsekvensanalys - Beslutet berör inte barnperspektivet.

Beslutsunderlag

Socialförvaltningens tjänsteskrivelse daterad 16 november 2021

Sofie Martin
Ekonom

Marjo Koivumaa
Förvaltningschef

Beslut ska skickas till

Socialchef
Ekonom



Sammanfattad månadsuppföljning SN till kommunstyrelsen och kommunfullmäktige

Januari – 26 oktober 2021

Innehållsförteckning

<u>1</u>	<u>Allmänt</u>	3
<u>2</u>	<u>Driftskostnader</u>	4
<u>3</u>	<u>Analys av differenser</u>	6
<u>4</u>	<u>Nyckeltal</u>	7
<u>5</u>	<u>Planerade åtgärder för budget i balans/Handlingsplan</u>	8
<u>6</u>	<u>Personalkostnader</u>	10

1 Allmänt

Kommunstyrelsen har framfört önskemål om att varje nämnd har en sammanfattande rapportering av månadsuppföljningen.

Denna rapportering blir utöver den rapportering som sker till respektive nämnd samt det som beskrivs i den mer övergripande ekonomiska månadsrapporten där även exempelvis finanserna, likviditet och investeringar rapporteras.

Den sammanfattande månadsrapporten skickas dessutom till kommunfullmäktige för kännedom.

2 Driftskostnader

Tilldelad ram för 2021 uppgår till 259 286 tkr, en uppräknig från 2020 med drygt 25 mkr.

Socialnämnden redovisar en preliminär prognos per oktober på -12,6 mkr, vilket innebär ett underskott på 12,6 mkr mot budget. En ökning med ca 3,3 mkr från föregående månad vilket beror på ökade kostnader för placering LSS, institutionsplaceringar samt personalkostnader inom vård och omsorg. Högt tryck på korttidsplatser har resulterat i förstärkning av personal.

Den största avvikelsen i prognos jämfört med budget visar verksamheten för institutionsplaceringar -5,6 mkr.

Stöd i ordinärt boende visar en positiv prognos på 1,3 mkr vilket främst härleds till den positiva avvikelsen för bemanningspoolen då poolarnas kostnader bokas där de arbetar, det redovisas alltså ett underskott på verksamheterna som använder poolarna (vilket är medräknat i prognos). Inom verksamhet för särskilt boende visar det en prognos på ett underskott med 6,5 mkr.

Verksamheten för lagen som särskild service (LSS) visar nu en negativ avvikelse till skillnad från prognosen i september vilket avser kostnad för extern placering.

Driftskostnader, tkr	Utfall	Prognos	Budget	
Enhet	jan-okt	helår	helår	Differens
Socialchef	9 580	8 766	7 066	-1 700
Ekonom	2 147	2 422	2 422	0
HSL	17 314	19 886	19 886	0
SÄBO Korttid	20 011	23 426	22 286	-1 140
SÄBO Omvårdnad	24 186	28 522	25 122	-3 400
SÄBO Demens	19 942	22 666	20 666	-2 000
Hemtjänst	40 471	45 835	47 175	1 340
LSS	37 042	43 370	42 520	-850
IFO	52 173	58 629	59 329	700
Institutionsplaceringar	16 054	17 900	12 300	-5 600
Familjecentralen	163	196	226	30
Fyran	220	268	288	20
Summa	239 303	271 886	259 286	-12 600

Förändringen sedan prognosen i september på 3,3 speglar sig i nedan:

- LSS, från överskott på 1,2 mkr till underskott på 0,85 mkr – Extern placering
- 1,1 mkr försämring inom institutionsplaceringar
- +0,7 tkr inom IFO i outnyttjad budget för externa personliga assistans LSS ärenden

- Resterade 0,8 mkr avser personal inom vård och omsorg, härlett till högt tryck på korttidsplatser och förstärkningar på grund av hög vårdtyngd.

Personalkostnaderna inom vård och omsorg härleds främst till medicinskt färdigbehandlade som är mer sjuka när de skrivs ut från lasarettet (region Örebro) än tidigare. Detta medför ökat tryck på korttidsplatser samt förstärkning vid hemtagning.

Kommunfullmäktige har beslutat om inköps- övertids- och anställningsstopp. Vid avvikelser från dessa ska rapportering ske.

Inköps- och anställningsstopp respekteras på alla verksamheter. Endast nödvändiga inköp och anställningar är gjorda och dessa är förankrade med förvaltningschefen och kommundirektör.

Övertidstimmar	Maj	Juni	juli	Aug	Sept	Orsak för sept
HSL	15	63	152	197	14	Vakantatjänster, svårrekryterat, går kort om sjuksköterskor
SÄBO	53	28	291	339	143	Högt tryck på korttidsplatser, hög sjukfrånvaro samt palliativ vård
Hemtjänst	32	47	248	370	41	Hög sjukfrånvaro
LSS	136	38	59	119	19	Hög sjukfrånvaro
IFO	15	1	8	14	4	Akuta ärenden
Övergripande	0	0	12	2	0	
Summa timmar	251	177	770	1039	221	
Total kostnad exkl PO	84 137 kr	70 431 kr	309 668 kr	411 839 kr	78 153 kr	

3 Analys av differenser

Socialchef -1 700 tkr

Prognosen under socialchefen avser sparbetaget socialnämnden har samt positiva avvikelser för vakanta tjänster och outnyttjad budget för inköp och utbildning, samt intäkter för statsbidrag.

SÄBO Korttid -1 140tkr

Underskottet avser extra personal på korttidsenheten på grund av stort ökat behov av korttidsplatser, samt en fördröjning av förändringen i personaltäthet.

SÄBO Omvårdnad -3 400 tkr

Personalförstärkning uppgår till 800 tkr utöver budget. Resterade underskott mot prognos på 1 350 tkr avser den fördröjning som blivit av att gå ner till beslutad personaltäthet (januari till mars då personaltätheten verkställdes i mars 2021) samt ökade kostnader för personal under sommaren.

SÄBO Demens -2 000 tkr

Redovisningen av underskottet avser den fördröjning som blivit av att gå ner till beslutad personaltäthet (januari till mars då personaltätheten verkställdes i mars 2021) samt ökade kostnader för personal under sommaren.

Hemtjänst +1 340 tkr

Hemtjänsten redovisar en netto prognos med ett överskott på 1 340 tkr. Redovisar överskott för bemanningspoolen då poolarnas kostnader bokas där de arbetar, 3 000 tkr. Kostnaderna för poolarna ingår i de underskott som är inom SÄBO och hemtjänst. Redovisar ett underskott avseende personal på 1 160 tkr detta på grund av ett högt tryck på antal insatser samt ökade kostnader för personal under sommaren. Förhoppningen är att när planeringsverktyget är i full drift kan socialnämnden effektivisera och på så sätt minska prognosen. Redovisar ett underskott på 500 tkr avseende engångsmaterial på grund av ökade priser samt ökade av användandet i och med covid-19. Priserna för vinylhandskar har sedan juli 2020 året ökat med ca 800 % vilket främst beror på ökad efterfrågan i jämförelse med hur snabbt tillverkningen sker.

LSS -850 tkr

LSS redovisar ett prognostiserat underskott på 850 tkr som främst avser en extern placering.

IFO +700 tkr

Överskottet på 700 tkr finner sig i outnyttjad budget för externa personliga assistans ärenden inom LSS.

Institutionsplaceringar - 5 600 tkr

Det är en stor ökning på antalet aktualiseringar inom barn och unga vilket ger ett prognostiserat underskott i förhållande till budget. Prognos Barn och unga är ett underskott på 3 800 tkr.

Under sommaren har en ökning skett inom vuxna vilket gjort att prognosen ökat. Åtgärder är på gång för att minska kostnaderna inom placeringar. Prognos för vuxna är ett underskott på 1 800 tkr.

4 Nyckeltal

Nyckeltal	2017	2018	2019	2020	2020 t.o.m sept	2021 t.o.m sept
Bruttokostnad Ekonomiskt bistånd, tkr	16 919	18 626	21 614	21 790	16 595	15 847
Antal pågående ärenden Ekonomiskt Bistånd	419	441	450	418	591	546
Bruttokostnad institutionsplaceringar barn och unga	4 800	4 528	9 116	12 815	10 344	10 732
Antal aktualiseringar, barn och unga	350	462	531	563	292	283
Bruttokostnad institutionsplaceringar vuxna	3 563	3 647	7 419	7 874	6 119	4 117
Antal aktualiseringar, vuxna	74	101	106	104	91	144
Antal uppdrag inom Öppenvården*	-	-	-	89	-	40, sept månad

*Verksamhetsystem införskaffades 2020 vilket gör att statistik inte går att få för tidigare år.

Nyckeltalen eftersläpar en månad på grund av att rapporten gjorts innan månadsbryt.

Kostnader och ärenden jämfört med samma period 2020.

Per den 211026 var det 3 lediga lägenheter inom SÄBO.

5 Planerade åtgärder för budget i balans/Handlingsplan

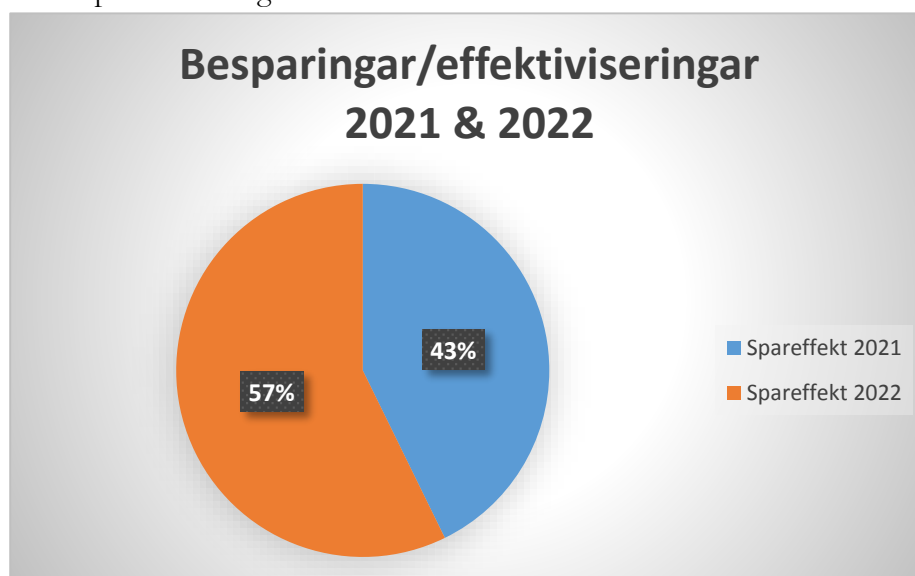
Socialnämnden årsprognos är ett underskott på 12,6mkr som behöver hanteras för att komma ner i en ekonomi i balans.

Arbete pågår med att sänka kostnaderna och arbeta med fler sparåtgärder för 2022, 2023 samt 2024. Sparåtgärder presenteras löpande för Socialnämnden. Socialnämnden förväntas till 2022-12-31 ha en budget i balans samt att sänka kostnaderna ytterligare till 2023 utifrån sparkrav i budget.

Nedan presenterar besparingar som gjort under 2021.

Besparingar/effektiviseringar (tkr)	Effekt 2021	Effekt 2022	Totalt 2021 och 2022	Kommentar
Avveckla verksamheten Ensamkommande Barn		1 000	1 000	Genomförd, anpassning pågår
Varsel, pensionsavgångar, uppsägningar	4 800	0	4 800	Genomförd
Neddragning budget inom AME	1 000	1 200	2 200	Genomförd
Sälja MAR till Lekeberg, intäktsökning 1 april	100	26	126	Genomförd
Neddragning av vuxenplaceringar 2021, Avtal Tellus	1 000	0	1 000	Genomförd
Intäktsöversyn	250	250	500	Genomförd
Avveckla en SÄBO avdelning	700	2 000	2 700	Beslutad, anpassning pågår
Uppsägning av slingan 6 plan 4-7		1 000	1 000	Beslutad verkställs 211231
Uppsägning av lokaler		700	700	Arbete pågår, ska vara genomförd per 211231
Ekonomiskt bistånd		3 400	3 400	Beslutad, verkställs till budget 2022
Summa effektiviseringar	7 150	9 576	17 426	

I dokumenten för preliminär internbudget 2022 presenteras sparåtgärder som påverkar budget 2022 på 11 mkr. Effekten 2022 enligt ovan är 9,5 mkr då sparåtgärderna neddragning budget AME och avveckla SÄBO avdelning i din helhet påverkar budget 2022.



Åtgärder för att nå ekonomisk balans pågår även kontinuerligt i förvaltningens verksamhet på enhetsnivå och följs upp månadsvis.

Det arbete med åtgärder som pågår kan sammanfattas med:

- Noggrann avstämning av resultat, kostnader och intäkter månadsvis för alla verksamheter
- Aktivt arbete med effektiv schemaläggning
- Avvägning av om vikarietillsättning behövs fullt ut vid frånvaro
- Aktivt arbeta med att minska antalet övertidstimmar
- Vid tomma lägenheter samarbeta med andra enheter som har behov

Framtid:

- Med de satsningar socialnämnden gör med statsbidrag för äldreomsorgen förväntas man på sikt minska korttidsplatser då det ska arbetas mer med riktad vård i hemmet. Samt även utveckling och utökning av dagverksamhet bidrar till att fler vårdas i hemmet i stället på korttidsplats/växelvård.
- Undersöka möjligheterna till mellanboende/seniorboende/trygghetsboende där det är en lägre bemanning än en vanligt SÄBO avdelning. Där enskilda kan bo som inte har omfattande insatser utan behöver en form av trygghet. Det pågår i dagsläget diskussioner angående detta tillsammans med Degerforsbyggen, om Degerforsbyggen och socialnämnden tillsammans kan skapa alternativa boendeformer.
- Stort fokus på att få en budget i balans och hitta fler former för att tillgodose de enskildas behov.

6 Personalkostnader

Under Socialchef ligger ett sparbetning för att få ihop budgettram. Sparbetningen under socialchef är lagt inom konton för personal.

Personalkostnader, tkr	Utfall	Budget	Prognos	Budget		Projekt	Total
Enhet	Jan-okt	Jan-okt	helår	helår	Differens	Differens	Differens
Socialchef	9 447	5 134	10 734	5 434	-4 600	-700	-5 300
Ekonom	584	604	725	725	0	0	0
HSL	16 478	15 581	19 903	18 661	0	-1 242	-1 242
SÄBO Korttid	14 094	12 499	16 767	14 973	-1 791	-3	-1 794
SÄBO Omvårdnad	24 350	20 850	28 836	24 975	-3 600	-261	-3 861
SÄBO Demens	18 337	15 637	21 811	18 730	-2 900	-181	-3 081
Hemtjänst	39 498	39 025	47 771	46 745	636	-1 662	-1 026
LSS	31 826	31 048	34 245	33 458	-450	-337	-787
IFO	33 203	33 575	44 655	44 655	850	-492	358
Summa	187 817	173 953	225 447	208 356	-11 855	-4 878	-16 733

Tre separata kolumner för differens för att visa vad som avser personalkostnader i projekt som täcks i sin helhet av statsbidrag.

Prognosen har ökat för personalkostnaderna då samtliga projekt har kommit igång. Lönekostnaderna för projektanställningarna täcks av statsbidrag även personalkostnader relaterat till covid-19. Dock syns inte intäkterna i lönekostnaderna då de bokas på intäktskonto.

Av prognostiserade underskottet för personalkostnader på 11,8 mkr är en stor del kostnaden för korttidsjukfrånvaro.

Sjukfrånvaro jan-sept i %	Korttidsfrånvaro	Total
Socialchef	0,17%	2,49%
HSL	1,55%	4,78%
SÄBO Korttid	2,38%	14,47%
SÄBO Omvårdnad	2,08%	8,39%
SÄBO Demens	2,98%	14,24%
Hemtjänst	2,97%	11,23%
LSS	1,44%	8,93%
IFO	1,69%	3,59%
Snitt Socialförvaltningen	2,26%	9,20%

Totalt	2019	2020	2021 tom sept	2021 Prognos
Sjuklönekostnader, tkr	3 264	6 010	3 560	4 746
Ersättning pga Covid-19 pandemin	0	-3 607	-1 117	-1 200
Netto sjuklönekostnad	3 264	2 403	2 443	3 546
Korttidssjukfrånvaro i %	1,94%	3,1%	2,26%	2,50%

Sofie Martin
Ekonom

Marjo Koivumaa
Förvaltningschef



§ 65

Dnr 00039-2021

Ekonomisk månadsuppföljning till kommunstyrelsen

Socialnämndens arbetsutskotts förslag till beslut

Ekonomisk månadsuppföljning till kommunstyrelsen för oktober 2021 mottas och läggs till handlingarna.

Skickas till kommunstyrelsen för kännedom.

Sammanfattning av ärendet

Ekonomisk månadsrapport till kommunstyrelsen för oktober lämnas till arbetsutskottet och nämnd för kännedom.

Skickas till

Socialnämnden

Kommunstyrelsen



Degerfors kommun	
Sida 1 av 1	
Socialnämnden	
Ank	2021-10-06
Dnr	SN 115-2021/1

Delårsrapport 2021, Taxe- och avgiftsnämnden

Ärendebeskrivning

Taxe- och avgiftsnämndens delårsrapport 2021 redogör för väsentliga händelser samt en ekonomisk redovisning.

Förslag till beslut

Nämnden föreslås besluta:

att godkänna delårsrapport och ekonomisk redovisning för Taxe- och avgiftsnämnden år 2021

att delårsrapport och ekonomisk redovisning för år 2021 överlämnas till kommunstyrelsen i respektive kommun,

- Barnkonsekvensanalys är utförd och redovisas i tjänsteskrivelsen eller i bilaga
- Barnkonsekvensanalys är inte tillämpbar

Kommunstyrelseförvaltningen

Lena Fagerlund
Kommundirektör

Anna Huss
Ekonom

Bilagor

Delårsrapport 2021, Taxe- och avgiftsnämnden

Taxe- och avgiftsnämnden

§ 13 - Delårsrapport 2021, Taxe- och avgiftsnämnden (21/TAN/25)

Ärendebeskrivning

Marie Hellgren redogör för delårsrapporten för 2021.

Förslag till beslut

Taxe- och avgiftsnämnden föreslås besluta:

att godkänna delårsrapport och ekonomisk redovisning för Taxe- och avgiftsnämnden år 2021

att delårsrapport och ekonomisk redovisning för år 2021 överlämnas till kommunstyrelsen i respektive kommun,

Beslut

Taxe- och avgiftsnämnden beslutar:

att godkänna delårsrapport och ekonomisk redovisning för Taxe- och avgiftsnämnden år 2021

att delårsrapport och ekonomisk redovisning för år 2021 överlämnas till kommunstyrelsen i respektive kommun,

Beslutsunderlag

- Delårsrapport Taxe- och avgiftsnämnden 2021
- Tjänsteskrivelse delårsrapport TAN 2021

Paragrafen är justerad

Justerare signatur	Utdragsbestyrkande
--------------------	--------------------



HALLSBERGS
KOMMUN

Taxe- och avgiftsnämnden

Delårsrapport 2021

Taxe- och avgiftsnämnden

Innehållsförteckning

1	Verksamhetsberättelse.....	4
1.1	Väsentliga händelser.....	5
1.2	Intern kontroll.....	5
1.3	Avvikelse från budget.....	5
1.4	Måluppfyllelse.....	5
1.5	Verksamhetsmått och nyckeltal.....	5
1.5.1	Verksamhetsmått.....	6
1.5.2	Nyckeltal.....	10
1.6	Framtiden.....	11
2	Driftsredovisning.....	12
2.1	Intäktsutveckling.....	12

1 Verksamhetsberättelse

Kommunfullmäktige i Hallsberg, Laxå och Lekebergs kommuner beslutade under år 2003 att inrätta en gemensam nämnd för taxe- och avgiftshantering med start den 1 november 2003. Från och med nedanstående datum har följande fyra kommuner tillkommit.

1 juni 2005 Askersund kommun

1 oktober 2013 Kumla kommun

1 mars 2014 Degerfors kommun

1 oktober 2015 Vingåker kommun

Nämndens uppgifter är att:

- Fullgöra de lagreglerade uppgifter som avtalats såsom inkomstförfrågan, inkomstregistrering, fastställande av avgift, omprövning av avgiftsbeslut, besvärshantering och dokumentation samt även kravhantering. Utöver hemtjänst- och hälso- och sjukvårdsavgifter skall även intäkter för måltider och hyror hanteras.
- Tillämpa de av respektive kommuns kommunfullmäktige fastställda taxor samt allmänna bestämmelser, reglementen och dylikt, som ingår i nämndens ansvarsområde.
- Föra kommunernas talan i ärenden som rör den åt nämnden uppdragna förvaltningen.

Taxe- och avgiftsnämnden består av sju ordinarie ledamöter och sju ersättare där varje medlemskommuns fullmäktige har att utse en ordinarie ledamot och en ersättare.

Hallsbergs kommun är värdkommun för verksamheten. Detta innebär bland annat att Hallsbergs kommun är anställningsmyndighet för nämndens personal.

Nämnden följer socialstyrelsens rekommendationer. Följande avgifter har varit beslutade under 2021

	Hallsberg	Lekeberg	Laxå	Askersund	Kumla	Degerfors	Vingåker
Maxtaxa	2 139	2 139	2 139	2 139	2 139	2 139	2 139
Hemtjänst timtaxa	408	408	408	408	408	408	386
HSL timtaxa	408	408	408	408	408	408	333 kr/mån
Trygghetslarm	333	300	363	342	260	361	333
Korttidsvård/dag	72	71	154	71	72	71	71
Mattjänst	67	70	71	61	77	66	62
Mattjänst daglig verksamhet	84	79	66	84	93	84	79
Måltidsavgift korttidsvård	139	139	186	137	149	151	140
Måltidsavgift SÄBO	4 183	4 183	4 225	4 183	4 530	4 519	4 284
Installationsavg. larm				260	265		

1.1 Väsentliga händelser

- Maxtaxan höjdes 1 januari 2021 från 2 125 kr/mån till 2 139 kr/mån.
- Arbetet med uppgradering av Procapita fortsätter. Degerfors är igång. Näst på tur är ännu inte bestämt. Procapita är klart för start i alla kommuner men mycket arbete återstår för att uppgradera resterande kommuner.
- Arbetet fortsätter med utökad systemkompetens hos avgiftshandläggarna.
- E-tjänst har skapats och from juni går alla inkomna dokument från respektive kommun till handläggarna där. Samma rutin och blanketter för alla kommuner vilket minskar risken för deldebitering.

1.2 Intern kontroll

Taxe- och avgiftsnämnden har en internkontrollplan som antagits av nämnden. Under våren genomfördes ingen kontroll på grund av pandemin, Covid-19. Vårens kontroll har istället skett samtidigt som höstens kontroll. Kontrollen utförs av medlemskommunerna. Kumla och Degerfors har under hösten genomfört kontrollerna.

1.3 Avvikelse från budget

Taxe- och avgiftsnämndens prognos för administrationen bedöms till ett nollresultat för år 2021. Under året har personal varit inhyrd via bemanningsföretag för att täcka ordinarie personals frånvaro, det bedöms dock rymmas inom budget och därmed nå ett nollresultat.

Över- eller underskott regleras innevarande år och fördelas enligt vad som anges i avtal med kommunerna och beslutad budget samt justeras vid första avräkning kommande år.

1.4 Måluppfyllelse

Effekt mål	Måluppfyllelse
Avgifterna ska debiteras brukaren löpande, dvs. ingen ska behöva få räkning i efterskott på flera månaders avgifter.	Uppfylls delvis 1)
Händelser som påverkar avgiftens storlek och som kommer till vår kännedom ska omgående leda till en korrigerande av avgiftsbeslutet som ligger till grund för debiteringen.	Uppfylls
Efter två obetalda räkningar skall vi kontakta respektive verksamhetschef/biståndshandläggare för att besluta om fortsatt åtgärd, t ex ansökan om god man eller aktualisering hos Kronofogdemyndigheten.	Uppfylls
Verksamheten skall vara bemannad varje vardag. Under telefontid skall alltid handläggare finnas tillgänglig.	Uppfylls 2)
En gemensam hemsida för nämnden skall finnas.	Uppfylls

- 1) Svårighet att uppfylla detta effektmål då flera av kommunerna inte inkommer med debiteringsunderlag samt biståndsbeslut i tid.
- 2) Under en sommarvecka har taxe- och avgiftsnämndens administration varit obemannad fysiskt. Dock har mail och telefon besvarats.

1.5 Verksamhetsmått och nyckeltal

Verksamhetsmått

Idag sköter taxe- och avgiftsnämnden 3 892 brukares avgifter uppdelat på de sju medlemskommunerna, det är en ökning jämfört med tidigare år. Kommunerna har olika stort invånarantal samt demografiska skillnader vilket kan vara en förklaring till de olika andelar som betalar lägst respektive högst hemtjänstavgift. En annan förklaring kan vara olika hyresnivåer inom kommunerna.

1.5.1 Verksamhetsmått

Taxe- och avgiftsnämndens hela område	Juli 2021	December 2020	December 2018	December 2018
Antal personer som ombesörjs	3892	3728	3850	3813
Antal brukare på säbo (permanent)	679	709	690	755
Antal brukare som har hemtjänst	1219	1225	1333	1302
Andel brukare som betalar högsta avgift i säbo	41 %	42 %	34 %	35 %
Andel brukare som betalar högsta avgift i hemtjänsten	49 %	52 %	52 %	57 %
Andel brukare som är befriade från hemtjänstavgift i säbo	18 %	18 %	22 %	19 %
Andel brukare som är befriade från hemtjänstavgift i hemtjänsten	7 %	7 %	5 %	5 %
N Snittavgift för hemtjänstavgiften i säbo	1280	1263	1135	1162
N Snittavgift för hemtjänstavgiften i hemtjänsten	1707	1587	1576	1512

Hallsberg	Juli 2021	December 2020	December 2019	December 2018
Antal personer som ombesörjs	786	759	749	753
Antal brukare på säbo (permanent)	117	127	125	132
Antal brukare som har hemtjänst	233	244	266	245
Andel brukare som betalar högsta avgift i säbo	51 %	55 %	39 %	39 %
Andel brukare som betalar högsta avgift i hemtjänsten	68 %	62 %	55 %	54 %
Andel brukare som är befriade från hemtjänstavgift i säbo	19 %	18 %	25 %	21 %
Andel brukare som är befriade från hemtjänstavgift i hemtjänsten	5 %	7 %	7 %	8 %
N Snittavgift för hemtjänstavgiften i säbo	1 393	1 469	1 148	1 186
N Snittavgift för hemtjänstavgiften i hemtjänsten	1 751	1 691	1 531	1 481

Laxå	Juli 2021	December 2020	December 2019	December 2018
Antal personer som ombesörjs	344	312	331	333
Antal brukare på säbo (permanent)	52	56	62	62
Antal brukare som har hemtjänst	119	131	146	141
Andel brukare som betalar högsta avgift i säbo	31 %	34 %	35 %	38 %
Andel brukare som betalar högsta avgift i hemtjänsten	61 %	53 %	55 %	60 %
Andel brukare som är befriade från hemtjänstavgift i säbo	48 %	41 %	16 %	16 %
Andel brukare som är befriade från hemtjänstavgift i hemtjänsten	3 %	2 %	6 %	4 %
N Snittavgift för hemtjänstavgiften i säbo i kronor	811	949	1 228	1 145
N Snittavgift för hemtjänstavgiften i hemtjänsten i kronor	1 688	1 633	1 646	1 520

Lekeberg	Juli 2021	December 2020	December 2019	December 2018
Antal personer som ombesörjs	337	332	350	347
Antal brukare på säbo (permanent)	69	72	75	74
Antal brukare som har hemtjänst	102	116	114	107
Andel brukare som betalar högsta avgift i säbo	52 %	54 %	29 %	34 %
Andel brukare som betalar högsta avgift i hemtjänsten	58 %	51 %	50 %	58 %
Andel brukare som är befriade från hemtjänstavgift i säbo	25 %	19 %	31 %	27 %
Andel brukare som är befriade från hemtjänstavgift i hemtjänsten	3 %	7 %	6 %	3 %
N Snittavgift för hemtjänstavgiften i säbo i kronor	1 355	1437	946	1 099
N Snittavgift för hemtjänstavgiften i hemtjänsten i kronor	1 690	1 539	1 558	1 517

Askersund	Juli 2021	December 2020	December 2019	December 2018
Antal personer som ombesörjs	554	565	536	535
Antal brukare på säbo (permanent)	114	103	94	97
Antal brukare som har hemtjänst	201	174	188	191
Andel brukare som betalar högsta avgift i säbo	33 %	33 %	36 %	44 %
Andel brukare som betalar högsta avgift i hemtjänsten	31 %	53 %	54 %	59 %
Andel brukare som är befriade från hemtjänstavgift i säbo	32 %	39 %	23 %	20 %
Andel brukare som är befriade från hemtjänstavgift i hemtjänsten	2 %	3 %	6 %	6 %
N Snittavgift för hemtjänstavgiften i säbo i kronor	1 089	1 010	1 199	1 247
N Snittavgift för hemtjänstavgiften i hemtjänsten i kronor	823	1 551	1 561	1 503

Degerfors	Juli 2021	December 2020	December 2019	December 2018
Antal personer som ombesörjs	501	514	538	586
Antal brukare på säbo (permanent)	99	101	103	112
Antal brukare som har hemtjänst	183	171	188	151
Andel brukare som betalar högsta avgift i säbo	41 %	33 %	27 %	37 %
Andel brukare som betalar högsta avgift i hemtjänsten	66 %	54 %	53 %	54 %
Andel brukare som är befriade från hemtjänstavgift i säbo	18 %	16 %	20 %	12 %
Andel brukare som är befriade från hemtjänstavgift i hemtjänsten	5 %	6 %	3 %	3 %
N Snittavgift för hemtjänstavgiften i säbo i kronor	1 339	1 219	1 088	1 390
N Snittavgift för hemtjänstavgiften i hemtjänsten i kronor	1 739	1 629	1 584	1 591

Kumla	Juli 2021	December 2020	December 2019	December 2018
Antal personer som ombesörjs	851	846	871	914
Antal brukare på säbo (permanent)	149	183	153	158
Antal brukare som har hemtjänst	251	250	273	296
Andel brukare som betalar högsta avgift i säbo	42 %	39 %	33 %	30 %
Andel brukare som betalar högsta avgift i hemtjänsten	55 %	48 %	57 %	50 %
Andel brukare som är befriade från hemtjänstavgift i säbo	21 %	20 %	24 %	21 %
Andel brukare som är befriade från hemtjänstavgift i hemtjänsten	12 %	11 %	5 %	7 %
N Snittavgift för hemtjänstavgiften i säbo i kronor	1 321	1 275	1 089	1 147
N Snittavgift för hemtjänstavgiften i hemtjänsten i kronor	1 565	1 517	1 604	1 432

Vingåker	Juli 2021	December 2020	December 2019	December 2018
Antal personer som ombesörjs	485	400	455	510
Antal brukare på säbo (permanent)	73	67	78	81
Antal brukare som har hemtjänst	207	139	158	165
Andel brukare som betalar högsta avgift i säbo	60 %	49 %	36 %	31 %
Andel brukare som betalar högsta avgift i hemtjänsten	38 %	54 %	34 %	64 %
Andel brukare som är befriade från hemtjänstavgift i säbo	11 %	12 %	13 %	20 %
Andel brukare som är befriade från hemtjänstavgift i hemtjänsten	2 %	8 %	4 %	5 %
N Snittavgift för hemtjänstavgiften i säbo i kronor	1 660	1 479	1 248	1 131
N Snittavgift för hemtjänstavgiften i hemtjänsten i kronor	1 076	1 552	1 545	1 581

1.5.2 Nyckeltal

Snittavgift för hemtjänstavgiften i särskilt boende:

Hemtjänstavgiften inom särskilt boende är beroende på brukarnas avgiftsutrymme, som i sin tur bland annat beror på brukarnas enskilda inkomster, bostadstillägg, bostadskostnader samt matkostnader. Denna siffra kan variera stort mellan olika brukare och över tid, beroende på vilka brukare som bor på särskilt boende. Genomsnittet för taxe- och avgiftsnämndens geografiska område är 1 280 kr/månad, vilket är en liten ökning. När det gäller snittavgiften är det Degerfors, Hallsberg, Kumla, Lekeberg och Vingåker som ligger över områdets snitt. Medan Askersund och Laxå ligger under snittet.

Snittavgift för hemtjänstavgiften för personer med hemtjänstinsatser:

Hemtjänstavgiften för boende i ordinärt boende är bland annat beroende på brukarnas avgiftsutrymme, som i sin tur beror på brukarnas enskilda inkomster, bostadstillägg, bostadskostnader samt eventuell nyttjande av kommunens mattjänst. Denna siffra kan variera stort mellan olika brukare och över tid, beroende på vilka brukare som finns inom hemtjänsten. Genomsnittet för taxe- och avgiftsnämndens geografiska område är 1 707 kr/månad, vilket är en ökning sedan tidigare år. Askersund, Degerfors, Hallsberg och Vingåker ligger över områdets snittavgift medan Kumla, Laxå och Lekeberg istället ligger under.

Att snittavgiften inom hemtjänsten är högre än för brukare inom särskilt boende är naturligt, då brukarnas matkostnader ofta är väsentligt högre inom särskilda boenden än i det ordinära boendet.

1.6 Framtiden

Taxe- och avgiftsnämnden är en framgångsrik konstellation mellan medlemskommunerna. Intäkterna har sedan starten stigit och stiger fortfarande för varje år. Fördelen med taxe- och avgiftsnämnden är att arbetsuppgifterna sköts av flera handläggare som kan gå in för varandra vid sjukdom och ledighet. Detta bidrar till att medlemskommunerna inte går miste om intäkter på grund av att fakturor inte kommit ut till kommuninvånarna i tid. Dessutom innebär det en ökad service till kommuninvånarna som alltid får tag i en kunnig handläggare per telefon. En annan fördel är det kunskapsutbyte som finns mellan handläggarna, vilket bidrar till rättssäkerhet och likabehandling av kommuninvånarna i medlemskommunerna.

Arbete bedrivs kontinuerligt inom taxe- och avgiftsnämnden för att förbättra administrationen, öka effektiviteten och rättssäkerheten. Arbetet med införandet av det nya procapita pågår.

2 Driftsredovisning

Nämnden bedöms redovisa ett nollresultat år 2021. Underskottet på systemlicenser beror på högre kostnader för licenser på andra system än procapita såsom licenser för hemhämtning av uppgifter från invånarregister och försäkringskassan.

De intäkter som kommer in i form av taxor och avgifter överförs till respektive kommun. Deltagande kommuner betalar de personalkostnader och övriga driftskostnader som uppkommer inom nämnden enligt självkostnadsfördelning i avtal.

Specifikation driftskostnader exklusive taxor och avgifter i tkr.

Belopp i tkr	Budget 2021	Utfall 2021-08-31	Prognos 2021	Avvikelse 2021
Driftbidrag deltagande kommuner	4 649	3 139	4 709	60
Personalkostnader	-3 057	-1 165	-1 812	1 245
Tele, IT och post	-621	-374	-621	0
Systemlicenser	-836	-1 393	-2 090	-1 254
Övriga verksamhetskostnader	-135	-124	-186	-51
Totalt	0	83	0	0

2.1 Intäktsutveckling

En bedömning är att intäkterna återigen fortsätter att öka. En anledning till detta är att antalet brukare som ombesörjs ökar och det totala antalet som bor på särskilt boende och personer med hemtjänst minskar men snittavgiften har ökat både när det gäller hemtjänst i säbo och hemtjänst i ordinärt boende.

År	Intäkt (tkr)	Differens mellan åren (tkr)	Differens mellan åren
<i>Prognos 2021</i>	145 649	5 135	3,65 %
2020	140 514	1 881	1,4 %
2019	138 633	4 478	3,23 %
2018	134 155	5 430	4,05 %
2017	128 725	2 090	1,65 %
2016	126 635	13 830	12,2 %
2015	112 805	7 924	7,55 %
2014	104 881	37 791	56 %
2013	67 090	13 389	25 %
2012	53 701	93	0,2 %
2011	53 608	1 074	2 %
2010	52 534	206	0,4 %
2009	52 328	414	0,8 %
2008	51 914	1 624	3 %
2007	50 290	2 043	4 %
2006	48 247	11 469	31 %
2005	36 778	9 559	35 %
2004	27 219	--	--

År 2004 var första året som nämnden var i bruk hela året. I juni året efter anslöt Askersunds kommun. Därför är intäkterna mellan dessa år inte jämförbara.

Under perioden 2005 - 2012 har nämnden varit i konstellationen Hallsberg, Laxå, Askersund, Lekeberg, Kumla gick med oktober 2013), Degerfors i mars 2014 och i slutet på 2015 anslöt Vingåker, vilket betyder att sedan 2016 har det varit sju medlemskommuner i Taxe- och avgiftsnämnden.

Intäkterna är till största delen beroende av antalet brukare, brukarnas ekonomiska situation och prisbasbeloppet.

Intäktsutveckling hemtjänstavgifter

År	Hallsberg	Laxå	Lekeberg	Askersund	Kumla	Degerfors	Vingåker
Prognos 2021	8 304 tkr	3 563 tkr	3 739 tkr	6 266 tkr	8 176 tkr	6001 tkr	4 287 tkr
2020	8 262 tkr	3 937 tkr	3 643 tkr	6 043 tkr	8 367 tkr	5 854 tkr	4 334 tkr
2019	7 780 tkr	4 163 tkr	3 415 tkr	5 778 tkr	8 507 tkr	5 765 tkr	4 618 tkr
2018	7 277 tkr	4 078 tkr	3 217 tkr	5 506 tkr	8 602 tkr	5 631 tkr	4 308 tkr
2017	6 759 tkr	3 455 tkr	2 983 tkr	5 396 tkr	8 013 tkr	5 247 tkr	3 940 tkr
2016	6 849 tkr	3 496 tkr	2 984 tkr	5 417 tkr	7 803 tkr	5 034 tkr	3 588 tkr
2015	6 290 tkr	3 183 tkr	2 993 tkr	4 767 tkr	7 140 tkr	4 657 tkr	*562 tkr
2014	6 341 tkr	3 066 tkr	2 766 tkr	4 844 tkr	7 145 tkr	*4 076 tkr	
2013	6 700 tkr	2 977 tkr	3 028 tkr	4 638 tkr	*1 778 tkr		
2012	6 151 tkr	2 686 tkr	2 496 tkr	4 328 tkr			
2011	5 408 tkr	2 471 tkr	1 743 tkr	3 978 tkr			
2010	5 050 tkr	2 472 tkr	1 831 tkr	3 631 tkr			
2009	5 131 tkr	2 395 tkr	1 959 tkr	3 881 tkr			
2008	5 029 tkr	2 268 tkr	1 872 tkr	3 528 tkr			
2007	4 584 tkr	1 992 tkr	1 836 tkr	3 228 tkr			
2006	4 178 tkr	1 853 tkr	1 680 tkr	3 144 tkr			
2005	3 657 tkr	1 446 tkr	1 442 tkr	--			

- * Kumla inträdde i nämnden 1 oktober 2013 och Degerfors inträdde 1 mars 2014, Vingåker inträdde 1 oktober 2015.



§ 66

Dnr 00115-2021

Delårsrapport Taxe- och avgiftsnämnden 2021

Socialnämndens arbetsutskotts förslag till beslut

Rapporten mottas och läggs till handlingarna.

Sammanfattning av ärendet

Delårsrapport och ekonomisk redovisning 2021 för Taxe- och avgiftsnämnden har inkommit från Hallsbergs kommun och lämnas till socialnämnden för kännedom.

Taxe- och avgiftsnämndens delårsrapport 2021 redogör för väsentliga händelser samt en ekonomisk redovisning.

Beslutsunderlag

Delårsrapport Taxe- och avgiftsnämnden 2021

Skickas till

Socialnämnden



Sofie Martin, 0586-48202
Sofie.martin@degerfors.se

Socialnämnden

Taxor och avgifter 2022

Förslag till beslut

Socialnämnden godkänner förvaltningens förslag till beslut om ökade taxor och avgifter från och med 1 januari 2022.

Socialnämnden sänder beslut till kommunstyrelsen för godkännande och sedan till för kommunfullmäktige för beslut.

Sammanfattning av ärendet

Varje år ska priserna inom Taxe- och avgiftsnämnden öka. Ökningen består av olika nyckeltal.

- Prisbasbelopp 2022 är 48 300 vilket motsvarar en ökning på 1,47 % från 2021, 47 600 kr
- Kommunens ökning av löner som till 2020 motsvarar 2,0 %.
- Ökning av livsmedel baserar sig på 50 % av KPI-J-Konsumentprisindex för jordbruksreglerade livsmedel som motsvarar 2,0 % och 50 % av löneökningen vilket totalt blir en livsmedelsökning på 2,,1 %
- Maxtaxan är det månadsbelopp som en person betalar som mest för sina vård- och omsorgsinsatser, oavsett vad den har i pension och vad den har för tillgångar. Under 2021 ligger den nationellt reglerade maxtaxan på 2 139 kronor i månaden och 2 170 kronor i månaden för 2022.
- *Värt att notera är att på ett vårdboende betalar var och en för mat och hyra, det ingår inte i det som faller under maxtaxan.*
- Förbehållsbeloppet är den summa som en person har rätt att ha kvar, sedan hyra är betald, innan kommunen kan ta ut en avgift.

Ärendet

Varje år ska priserna inom Taxe- och avgiftsnämnden öka. Ökningen består av olika nyckeltal.

- Prisbasbelopp 2022 är 48 300 vilket motsvarar en ökning på 1,47 % från 2021, 47 600 kr
- Kommunens ökning av löner som till 2020 motsvarar 2,0 %.
- Ökning av livsmedel baserar sig på 50 % av KPI-J-Konsumentprisindex för jordbruksreglerade livsmedel som motsvarar 2,0 % och 50 % av löneökningen vilket totalt blir en livsmedelsökning på 2,1 %
- Maxtaxan är det månadsbelopp som en person betalar som mest för sina vård- och omsorgsinsatser, oavsett vad den har i pension och vad den har för tillgångar. Under 2021 ligger den nationellt reglerade maxtaxan på 2 139 kronor i månaden och 2 170 kronor i månaden för 2022.
- *Värt att notera är att på ett vårdboende betalar var och en för mat och hyra, det ingår inte i det som faller under maxtaxan.*
- Förbehållsbeloppet är den summa som en person har rätt att ha kvar, sedan hyra är betald, innan kommunen kan ta ut en avgift.

Reglerad av Socialstyrelsen	2021	2022
Förbehållsbelopp ensamstående	5373,25kr/mån	5452,37kr/mån
Förbehållsbelopp Sambo/makar	4540,25kr/mån	4607,02kr/mån

Nedan statistik är från taxe-och avgiftsnämndens delårsrapport 2021.

Degerfors	Juli 2021	December 2020	December 2019	December 2018
Antal personer som ombesörjs	501	514	538	586
Antal brukare på säbo (permanent)	99	101	103	112
Antal brukare som har hemtjänst	183	171	188	151
Andel brukare som betalar högsta avgift i säbo	41 %	33 %	27 %	37 %
Andel brukare som betalar högsta avgift i hemtjänsten	66 %	54 %	53 %	54 %
Andel brukare som är befriade från hemtjänstavgift i säbo	18 %	16 %	20 %	12 %
Andel brukare som är befriade från hemtjänstavgift i hemtjänsten	5 %	6 %	3 %	3 %
N Snittavgift för hemtjänstavgiften i säbo i kronor	1 339	1 219	1 088	1 390
N Snittavgift för hemtjänstavgiften i hemtjänsten i kronor	1 739	1 629	1 584	1 591

Att snittavgiften inom hemtjänsten är högre än för brukare inom särskilt boende är naturligt, då brukarnas matkostnader ofta är väsentligt högre inom särskilda boenden än i det ordinära boendet.

Taxor och avgifter 2022

Förslag på avgifter enligt nedan tabell för 2022.

I tabellen visas även vilka avgifter som ingår i maxtaxan och vilka som inte ingår.

	Belopp i kr	Avgifter 2021	Faktisk kostnad 2021	Avgifter 2022	Kommentar/ typ av ökning
	Maxtaxa	2 139		2 170	Socialstyrelsen
	Ingår i maxtaxan				
	Hemtjänst/timme	408		416	Löneökning
	HSL/timme	408		416	Löneökning
	Boendestöd/timme	408		416	Löneökning
NY	Arbetsterapeut/timme	-		416	Löneökning
	Trygghetslarm	361	341	366	341 kr för larm från leverantör. Ökning prisbasbelopp. Utryckning ingår till den enskilde vid larm.
	Korttidsvård/dag	71		72	Rekommendation av socialstyrelsen, Maxtaxan/30 dagar
	Ingår ej i maxtaxan				
	Mattjänst	66	104	70	Självkostnadspris/livsmedel
	Mattjänst dagverksamhet	84	70	84	Faktisk kostnad avser lunch. Ingår även fika och kaffe för den enskilde.
	Måltider korttidsboende per dag	151	147	151	Livsmedel
	Måltider SÄBO	4 519	4 410	4 519	Avgift för korttidsboende gånger 30 dagar
NY	Installationsavgift trygghetslarm	-	400	200	Självkostnadspris
NY	Avslutsavgift trygghetslarm	-	319	160	Självkostnadspris
	Dagrehab/Gästis resor	15		15	
	Dagrehab/Gästis halvdag (kaffe, smörgås)/ FIKA	20		20	
	Gruppboendestäder/Serviceboendestäder LSS/Muttern resor	25		25	

I ovan tabell visas förslag på tre stycken nya avgifter.

- Då socialnämnden har en avgift för samtliga insatser förutom arbetsterapeut föreslås det att införa det enligt de andra avgifterna.
- I snitt per år installeras ca 70-80 trygghetslarm vilket enligt den nya taxan skulle ge en intäktsökning med ca 14-16 tkr.
- I snitt per år avslutas ca 50-60 trygghetslarm vilket enligt den nya taxan skulle ge en intäktsökning med ca 8-10 tkr.

Avgifter Kost LSS	Avgifter 2021	Avgifter 2022	Ökning
Frukost	9	9	Ökning av prisbasbeloppet
Lunch	31	32	Ökning av prisbasbeloppet
Middag	35	36	Ökning av prisbasbeloppet

Kostnader avseende kost

Socialnämnden betalar enligt 2021 årspriser 147 kr per dag per enskild vilket är fördelat enligt nedan.

Måltider korttidsboende	Kostnad från Kostverksamheten 2021	Råvarukostnad per portion
Frukost	11,98 kr	13,27 kr
Lunch	69,77 kr	27,38 kr
Kvällsmål	59,30 kr	17,09 kr
Mellanmål	5,95 kr	4,35 kr
Summa per dag per enskild	147,00 kr	62,09 kr

Av dessa 147 kr avser 62 kr råvarukostnaden. Resterande 85 kr avser kostnader för lokaler, personal, transport/leverans, livsmedelsavgifter och administration.

Mattjänst	Kostnad Per portion
Kostnad 2021 från kostverksamheten	104 kr
Kostnad för den enskilde 2021	66 kr
Subventionerar per portion	38 kr
Antal portioner i snitt per år	15 000
Subventionerar totalt i kr, helår	570 000 kr

Idag subventionerar socialnämnden 38 kr per portion för mattjänst vilket innebär 570 tkr per år. Det föreslås en höjning med 4 kr vilket ger ett pris på 70 kr för en matlåda detta resulterar i en intäktsökning på 60 tkr för socialnämnden.

Samtliga av dessa kostnader från kostverksamheten mattjänst 104 kr och måltider 147 kr per dag avser fördelning enligt nedan. För att få fram den procentuella fördelningen behöver man räkna ihop de två olika tjänsterna då det avser samma budget.

40 % avser kostnaden avser personal

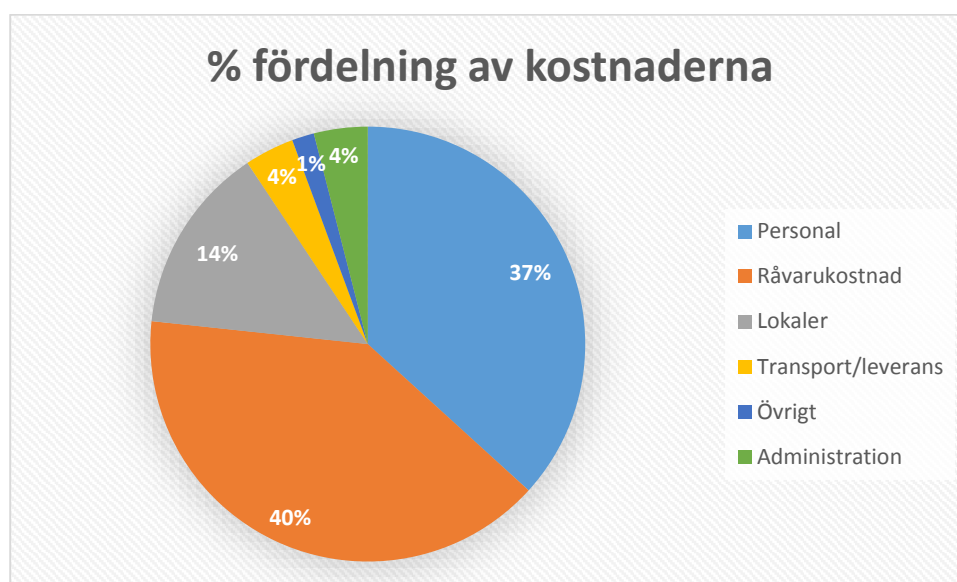
36,8 % avser råvarukostnaden.

14 % avser kostnaden avser lokaler

4 % avser administration, här ingår även avskrivningar och nämndverksamhet

3,7 % avser transport och leverans

1,65 % avser övrigt (livsmedelsavgifter, förbrukningsmaterial, reparationer mm)



Beräknings exempel av månadskostnad för en enskild inom särskilt boende.

I detta exempel baserar det sig på 2022 års avgifter för en enskild ensamstående som bor inom särskilt boende. Inkomst och bostadstillägg är exempel för att visa hur beräkningen sker.

Inkomst per månad	Belopp
Aktuell inkomst efter skatt	10 789
Bostadsbidrag/tillägg	2 890
Summa inkomst/bidrag	13 679

Steg 1: Beräkna förbehållsbelopp utifrån socialstyrelsens förbehållsbelopp och konsumentverkets referensvärden för levnadskostnad.

Beräkning minimi-/förbehållsbelopp	Belopp
Minimi-/förbehållsbelopp socialstyrelsen	5 452 +
Matabonnemang (konsumentverket)	2 049 +
Hushållsel (konsumentverket + KPI)	224 -
Möbler, husgeråd (konsumentverket + KPI)	267 -
Förbehållsbelopp	7 010 =

Matabonnemang beräknas genom avgiften för måltider särskilt boende (4 519 kr) minus konsumentverkets referensvärden för levnadskostnad per månad 2021 (2 470 kr), vilket ger en beräkning på 2 049 kr.

Steg 2: Beräkna hur mycket av maxtaxan den enskilde ska betala.

Beräkning av avgiftsutrymme/maxtaxa	Belopp
Aktuell inkomst efter skatt	10 789 +
Bostadsbidrag/tillägg	2 890 +
Bostadskostnad/hyra	5 446 -
Förbehållsbelopp	7 010 -
Avgiftsutrymme	1 223 =

Den enskilde ska i detta fall betala 1 223 i omvårdnadsavgift utifrån maxtaxan på 2 170 kr.

Steg 3: Fasta månadsavgifter.

Fasta månadsavgifter	Belopp
Omvårdnadsavgift (det som ingår i maxtaxa)	1 223
Måltidsavgift	4 519
Hyra	5 446
Hygienpaket	100
Textilpaket	150
Summa	11 438

I detta exempel får den enskilda med en inkomst per månad på 13 679 och med fasta månadsavgifter på 11 438 kr, över 2 241 kr per månad.

Om man i samma exempel sänker måltidskostnaden inom särskilt boende till 4 000 kr i månaden (minskning med 519 kr) så ökar avgiftsutrymmet inom maxtaxan med samma belopp vilket bidrar till att de fasta månadsavgifterna förblir samma 11 438 kr.

Konsekvensbeskrivning

Barnkonsekvensanalys – ärendet rör inte barnperspektivet.

Beslutsunderlag

Socialförvaltningens tjänsteskrivelse daterad 2 november 2021

Sofie Martin
Ekonom

Beslut ska skickas till

Kommunstyrelsen
Kommunfullmäktige
Socialchef
Ekonom
Områdeschef IFO/LSS



§ 67

Dnr 00119-2021

Taxor och avgifter 2022

Socialnämndens arbetsutskotts beslut

Ärendet lämnas till socialnämnden utan beslutsförslag för att ge tid för ledamöterna att diskutera förvaltningens förslag (set nedan) i sina partigrupper.

Det beslut som socialnämndens tar, måste justeras omedelbart vid mötet för att det ska hinna behandlas först av kommunstyrelsen och sedan av kommunfullmäktige innan årsskiftet.2021/2022, för att gälla från och med 1 januari 2022.

Sammanfattning av ärendet

Varje år ska priserna inom Taxe- och avgiftsnämnden öka. Ökningen består av olika nyckeltal.

- Prisbasbelopp 2022 är 48 300 vilket motsvarar en ökning på 1,47 % från 2021, 47 600 kr
- Kommunens ökning av löner som till 2020 motsvarar 2,0 %.
- Ökning av livsmedel baserar sig på 50 % av KPI-J-Konsumentprisindex för jordbruksreglerade livsmedel som motsvarar 2,0 % och 50 % av löneökningen vilket totalt blir en livsmedelsökning på 2,1 %
- Maxtaxan är det månadsbelopp som en person betalar som mest för sina vård- och omsorgsinsatser, oavsett vad den har i pension och vad den har för tillgångar. Under 2021 ligger den nationellt reglerade maxtaxan på 2 139 kronor i månaden och 2 170 kronor i månaden för 2022.
- Värt att notera är att på ett vårdboende betalar var och en för mat och hyra, det ingår inte i det som faller under maxtaxan.
- Förbehållsbeloppet är den summa som en person har rätt att ha kvar, sedan hyra är betald, innan kommunen kan ta ut en avgift.

Förvaltningens förslag till beslut

Socialnämnden föreslås godkänna förvaltningens förslag till beslut om ökade taxor och avgifter från och med 1 januari 2022.



Yrkanden

Ordföranden föreslår att ärendet överlämnas till nämnden utan beslutsförslag, för att förslaget ska hinna diskuteras i de olika partigrupperna.

Förslaget bifalls.

Beslutsunderlag

Tjänsteskrivelse daterad 2021-11-02

Skickas till

Socialnämnden



Sofie Martin, 0586-48202
Sofie.martin@degerfors.se

DNR 00154-2020

Motion, Fasa ut delade turer inom äldreomsorgen

Förslag till beslut

Socialnämnden godkänner enligt nedan:

- intentionen i motionen är god men på grund av det ekonomiska läget är förvaltningens förslag till beslut avslag

Socialnämnden sänder beslut till kommunstyrelsen för godkännande och sedan till för kommunfullmäktige för beslut.

Sammanfattning av ärendet

Inom socialförvaltningen har idag alla boendeenheter inom Särskilt boende (SÄBO) samt hemtjänsten, delade turer på helgerna. Delade turer innebär att verksamheten kan bemanna med ett färre antal medarbetare då verksamhetens behov inte kräver fler med anledning av att behovet varierar över dygnet. Idag arbetar de flesta av medarbetarna varannan helg och delad tur minst ett av arbetspassen. Brukarnas och verksamhetens behov utifrån dagens organisering kräver en högre bemanning morgon och kväll.

Delade turer	SÄBO	Hemtjänst
Antal delade turer per år i snitt	1 560	1 032
Delade turer i timmar	18 720	8 772
Antal årsarbetare	10	5
Årskostnad för utökning (tkr)	4 962	2 325

Ta bort delade turer genom att anställa nya/fler medarbetare för att täcka behovet på helgerna, morgon och kväll ca 15 årsarbetare behövs. Konsekvensen blir att övertaligheten ökar på vardagarna, då det inte anställs för enbart helgpas.

Kostnaden för att genomföra detta är framräknad till cirka 7,2 miljoner, baserat på att heltids sysselsättning är norm.

Konsekvensbeskrivning

Barnkonsekvensanalys – beslutet berör ej barnperspektivet

Beslutsunderlag

Socialförvaltningens tjänsteskrivelse daterad 2 november 2021

Sofie Martin

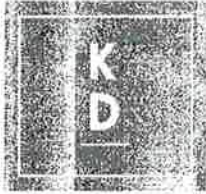
Ekonom

Beslut ska skickas till

Socialnämnd

Kommunstyrelse

kommunfullmäktige



Degerfors kommun
Socialnämnden
Ank 2020-12-01
Dnr SN 154-2020/1

Degerfors kommun
~~Kommunstyrelsen~~
Ank 2020-10-15
Dnr KS 286-2020/1

Motion från Kristdemokraternas partiavdelning i Degerfors
Degerfors 2020 10 14

Fasa ut och avskaffa delade turer inom äldreomsorgen i Degerfors kommun.

Vi Kristdemokrater i Degerfors anser att delade turer är föråldrade och inte är optimala.

Vi har uppfattat ett stort missnöje med de delade turerna. Återhämtningen och samvaron med familjerna blir lidande. Även kommunen bör se över sin bild av en attraktiv och modern arbetsgivare.

Nu får de som jobbar heltid jobba varannan helg under ett sexveckorsschema. Med två delade helgpäss under denna tid.

Det vore skillnad om man istället gjorde två helger med två delade turer för att slippa den tredje helgen men nu är inte så fallet. Delade turer försvårar även det sociala livet. Och i och med heltidsprojektet borde rimligen det finnas mer personal på "golvet"

I andra kommuner och regioner fahas de delade turerna ut. Skälen är många, äldreomsorgen är tung nog som den är. Att ta bort delade turer utan att öka personaltätheten leder till antingen färre personal på morgonen eller kvällen då det är mycket att göra.

Tunga lyft och ofta dålig bemanning ibland med ovana vikarier. Då ska man jobba när det är som tyngst. Med alla som ska upp och kläs på. Sen när det är lite lugnare så har personalen ledigt några timmar.

Hem och "ladda batterierna"

Antalet brukare har blivit fler, särskilt inom hemtjänsten, och i äldreboenden har vårdtyngden ökat markant. Det är delvis en schemateknisk fråga och delvis en bemanningsfråga som inte är frikopplad från kommunens ekonomi.

Vi Kristdemokrater i Degerfors föreslår därför att de delade turerna snabbt fasas ut och avskaffas. Avskaffa det nu, äldreomsorgen är tung nog ändå! Personalen behöver återhämtning och livskvalitet!

För Kristdemokraterna i Degerfors



Jan Johansson



§ 68

Dnr 00154-2020

Motion Fasa ut och avskaffa delade turer inom äldreomsorgen i Degerfors kommun

Socialnämndens arbetsutskotts förslag till beslut

Socialnämnden godkänner förvaltningens förslag enligt nedan:

1. Intentionen i motionen är god men på grund av det ekonomiska läget är förvaltningens förslag till beslut avslag.
2. Socialnämnden sänder beslut till kommunstyrelsen för godkännande och sedan till för kommunfullmäktige för beslut.

Sammanfattning av ärendet

Inom socialförvaltningen har idag alla boendeenheter inom Särskilt boende (SÄBO) samt hemtjänsten, delade turer på helgerna. Delade turer innebär att verksamheten kan bemanna med ett färre antal medarbetare då verksamhetens behov inte kräver fler med anledning av att behovet varierar över dygnet. Idag arbetar de flesta av medarbetarna varannan helg och delad tur minst ett av arbetspassen. Brukarnas och verksamhetens behov utifrån dagens organisering kräver en högre bemanning morgon och kväll.

<u>Delade turer</u>	<u>SÄBO</u>	<u>Hemtjänst</u>
Antal delade turer per år i snitt	1 560	1 032
Delade turer i timmar	18 720	8 772
Antal årsarbetare	10	5
Årskostnad för utökning (tkr)	4 962	2 325

Att ta bort delade turer genom att anställa nya/fler medarbetare för att täcka behovet på helgerna, morgon och kväll, kräver ca 15 årsarbetare. Konsekvensen blir att övertaligheten ökar på vardagarna, då dessa inte anställs för enbart helgpass.

Kostnaden för att genomföra detta är framräknad till cirka 7,2 miljoner, baserat på att heltids sysselsättning är norm.



Konsekvensbeskrivning

Barnkonsekvensanalys – beslutet berör ej barnperspektivet

Beslutsunderlag

Tjänsteskrivelse daterad 2021-11-02

Skickas till

Socialnämnden

Kommunstyrelsen/kommunfullmäktige



Sofie Martin, 0586-48202
Sofie.martin@degerfors.se

Datum
2021-11-16

Dnr 00074-2020

Q-lara aktiviteter för utrikesfödda kvinnor

Förslag till beslut

Socialnämnden godkänner förvaltningens förslag att inte införa Q-lara som en permanent verksamhet.

Sammanfattning av ärendet

I april 2020 inkom förvaltningen med en beskrivning hur projektet Q-lara har gått. Ärendet återremitterades för att kompletteras med kostnader och logistik.

Q-lara var ett projekt inom AME där det var aktiviteter för utrikesfödda kvinnor. Det för att fånga upp de kvinnor som skrivits ut från SFI och arbetsförmedlingen.

Aktiviteterna ska vara uppbyggda omkring att stimulera språkutveckling, förbättra förståelsen för hur samhället fungerar, friskvård samt frågeställningar och diskussioner om t ex kropp och hälsa specifikt för kvinnor, jämlikhet, arbetsmarknaden etc.

Syftet med aktiviteterna var att öka utrikesfödda kvinnors möjligheter att komma ut i egen försörjning och delta i samhällskontraktet.

Förvaltningen ser idag att detta projekt inte är aktuellt då det finns flera andra pågående projekt inom förvaltningen för att främja stegförflyttning. Framöver kan det bli aktuellt med en verksamhet för kvinnor men då i en annan utformning.

Konsekvensbeskrivning

Barnperspektivet- beslutet rör ej barn

Beslutsunderlag

Socialförvaltningens tjänsteskrivelse daterad 16 november 2021

Socialförvaltningens tjänsteskrivelse daterad 20 april 2020, Q-lara aktivitet för utrikesfödda kvinnor- Degerfors kommun.

Sofie Martin
Ekonom

Beslut ska skickas till
[Skriv text här]

Marianne Andersson

Från: Ulf Fogelberg <Ulf.Fogelberg@kristinehamn.se>
Skickat: den 4 november 2021 20:02
Till: Marianne Andersson
Ämne: VB: Förfrågan kartläggning under 2022 av hur narkotikasituationen ser ut på krogen/serveringsställen i Degerfors kommun

Hej Marianne!

Kan du ta med det här till utskottet? Jag tycker absolut att Degerfors ska vara med! Jag är gärna kontaktperson för Degerfors.

Ulf

Svar senast 25 november

Från: Klingzell Ida [mailto:ida.klingzell@lansstyrelsen.se]
Skickat: den 4 november 2021 09:34
Till: elin.ackerstrom@karlskoga.se; bjorn.johansson@degerfors.se; Andreas Pettersson Polisen <andreas.pettersson@polisen.se>; Ulf Fogelberg <Ulf.Fogelberg@kristinehamn.se>
Kopia: Sejneld Josefin <josefin.sejneld@lansstyrelsen.se>; Spector Jenny <jenny.spector@lansstyrelsen.se>
Ämne: Förfrågan kartläggning under 2022 av hur narkotikasituationen ser ut på krogen/serveringsställen i Degerfors kommun

Till dig som är ANDT-samordnare, brottsförebyggande samordnare, alkoholhandläggare och kommunpolis i Degerfors kommun,

Den 27 oktober genomfördes ett referensgruppsmöte för Samhällsråd T i länet. Vid detta tillfälle förankrades nedanstående förslag och alla närvarande kommuner och lokalpolisområden visade intresse för att göra en kartläggning av narkotikasituationen i krogmiljö. Här kommer nu mer information om upplägget som ni behöver ta ställning till.

Observera att flera av er är samordnare/kontaktperson/handläggare eller kommunpolis i flera kommuner och därför får ni samma mejl flera gånger men för olika kommuner. Vi ber därför om ursäkt i förväg för att det kommer flera mejl från oss.

Är krogarna i er kommun en trygg och narkotikafri miljö för besökare och personal?

Hej!

Förutsatt att länsstyrelserna får medel (besked i slutet av november) erbjuder vi möjlighet till en kartläggning under 2022 av hur narkotikasituationen ser ut på krogen/serveringsställen i din kommun. Visionen är att bransch, kommun och myndigheter tillsammans skapar en trygg och säker krogmiljö fri från narkotika för såväl gäster som personal.

Steg ett är att synliggöra om det finns ett problem med narkotika i krogmiljön och att synliggöra hur det ser ut.

Kartläggningen skulle ge en lägesbild av narkotikasituationen kopplat till krogmiljön och vara ett underlag för om det behövs genomföras förebyggande insatser i krogmiljön. Denna förfrågan om kartläggning skulle innebära samverkan mellan Länsstyrelsen, polisen och länets kommuner samt samverkan för er på hemmaplan mellan ANDT-samordnare, brottsförebyggande samordnare, alkoholhandläggare och kommunpolis.

Länsstyrelserna i Dalarna, Gävleborg, Västmanland, Södermanland, Uppsala, Östergötland, Örebro och Värmland vill i samarbetet med STAD (Stockholm förebygger alkohol- och drogproblem) undersöka om ni är intresserade av att få ett stöd i att ta fram en förstärkt lägesbild/en kartläggning - med trygghet, krogmiljö och narkotika i fokus.

Kartläggningen kommer om ekonomiska förutsättningar finns att genomföras under år 2022 av STAD och innehåller en till tre delar,

Delstudie 1 – Enkätundersökning bland kroganställda (webbenkät)

Delstudie 2 – Enkätundersökning bland polisen och kommunens tillsynsinspektörer

Delstudie 3 – Djupintervjuer med olika yrkesgrupper

(Mer information om delarna i bilagan). STAD är ett kompetenscentrum inom ANDT-preventionsområdet och är verksamma på lokal, regional, nationell och internationell nivå. STAD har utvecklat flera framgångsrika metoder såsom Ansvarsfull Alkoholserving och Krogar mot Knark. Läs mer här: [STAD](#)

Resultatet kommer att presenteras övergripande (alla åtta län och medverkande kommuner tillsammans). Om det finns tillräckligt med underlag kommer resultaten även att presenteras på länsnivå. De största kommunernas samt kårer och nationernas resultat kommer troligtvis att särredovisas. Små och mellanstora kommuners resultat kommer att samredovisas. Anledningen till att detta inte är fastställt ännu beror på att svarsfrekvensen är avgörande för hur resultatet kan brytas ner.

Vi önskar samverka med er inom kommunen samt polisen i denna fråga. Men vi behöver nu veta hur ert behov och era förutsättningar ser ut för att kunna vara behjälpliga i ett eventuellt fortsatt arbete. För att vi ska kunna komma vidare i arbetet behöver vi få återkoppling av er på nedanstående frågor senast 25 november.

Det ni behöver återkoppla ett svar på nedanstående frågor till oss senast den 25 november:

1. Vill ni som kommun och lokalpolisområde ingå i en samverkan för att ta fram en lägesbild om trygghet och narkotika på krogen? (Ser ni ett behov av detta?) ja/nej (motivera gärna ditt svar).
2. Har ni ett universitet eller högskola vars serveringsställen bör ingå? ja/nej (motivera gärna ditt svar).
3. Utse en kontaktperson för er kommun och meddela Länsstyrelsen vem det blir. (Som är kontaktperson gentemot STAD och länsstyrelserna, den som samlar in aktuella e-postadresser och kontaktuppgifter för enkät och eventuella intervjuer).

Det som krävs tidsmässigt är följande:

1. Kartläggningen kommer att ske genom en webbenkät till kroganställda. De kommuner som vill få en kartläggning genomförd behöver återkomma med mailadresser till personer på serveringsställen (detaljerad information om avgränsning, för hur många serveringsställen, samt hur många i personalen som bör ingå återkommer vi med).
2. Den del som handlar om en intervjustudie så kan en diskussion mellan polisen, länsstyrelsen och länets kommuner ske för vem som senare bör bli aktuell för att intervjuas. STAD behöver få in kontaktuppgifter på de som ska intervjuas från oss, vilket sker längre fram.
3. Ni väljer själva om ni behöver förankra denna förfrågan hos beslutsfattare, närmsta chefer eller styrgrupp.
4. Fundera gärna redan nu på hur kartläggningens resultat kan användas framöver i ert lokala arbete.

Vi hoppas att ni vill vara med i detta samverkansarbete tillsammans med andra län, hör av er om ni har frågor. Svara på denna intresseanmälan till Ida Klingzell ida.klingzell@lansstyrelsen.se senast 25 november. Därefter kommer Länsstyrelserna i 8 län meddela STAD för om vi kommer gå vidare med detta arbete eller ej.

Hälsningar från Länsstyrelsen i Örebro

Ida Klingzell, regional brottsförebyggande samordnare, ida.klingzell@lansstyrelsen.se

Jenny Spector, handläggare jenny.spector@lansstyrelsen.se

Josefin Sejneld, Regional ANDTS-samordnare josefin.sejneld@lansstyrelsen.se

Ida Klingzell

Regional brottsförebyggande samordnare

Telefon: 010-224 86 15

ida.klingzell@lansstyrelsen.se

Länsstyrelsen i Örebro län

Stortorget 22, 701 86 Örebro

Växel: 010-224 80 00

www.lansstyrelsen.se/orebro

<https://twitter.com/lstorebro>

[Komplettera eller gör ett yttrande i ditt ärende](#)

[Så behandlar vi dina personuppgifter](#)



När du skickar mejl till oss registreras dina personuppgifter för att vi ska kunna handlägga ditt ärende och uppfylla kraven i offentlighets- och sekretesslagen. Läs mer om hur vi behandlar personuppgifter på vår webbplats <https://www.kristinehamn.se>



§ 63

Dnr 00121-2021

Kartläggning under 2022: Är krogarna i er kommun en trygg och narkotikafri miljö för besökare och personal - förfrågan om deltagande

Socialnämndens arbetsutskotts förslag till beslut

Socialnämnden föreslås ställa sig positiv till deltagande i kartläggningen och där alkoholhandläggare Ulf Fogelberg blir kommunens kontaktperson.

Sammanfattning av ärendet

Från Länsstyrelsen har inkommit förfrågan om Degerfors kommun är intresserad av att delta i en kartläggning under 2022 av hur narkotikasituationen ser ut på krogen/serveringsställen i kommunen. Visionen är att bransch, kommun och myndigheter tillsammans skapar en trygg och säker krogmiljö, fri från narkotika för såväl gäster som personal.

Steg ett är att synliggöra om det finns ett problem med narkotika i krogmiljön och att synliggöra hur det ser ut.

Kartläggningen skulle ge en lägesbild av narkotikasituationen kopplat till krogmiljön och vara ett underlag för om det behövs förebyggande insatser. Denna förfrågan om kartläggning skulle innebära samverkan mellan länsstyrelsen, polisen och länets kommuner samt samverkan på hemmaplan med ANDT-samordnare, brottsförebyggande samordnare, alkoholhanläggare och kommunpolis.

Beslutsunderlag

Inbjudan från Länsstyrelsen

Skickas till

Länsstyrelsen

Ulf Fogelberg

Socialnämnden



§ 72

Dnr 00133-2018

Val av representanter till Tvärsektoriellt råd 2019-2022

Socialnämndens arbetsutskotts förslag till beslut

Socialnämnden föreslås besluta:

Anita Bohlin Neuman (S), ordförande i socialnämnden, väljs som ordinarie representant i TvärR.

Ingela Sundberg (M), vice ordförande i socialnämnden, väljs som ersättare i TvärR

Sammanfattning av ärendet

Från Karlskoga Folkhälsoförvaltning har kommit en förfrågan om socialnämndens representanter i Tvär - Tvärsektoriella Rådet, då man uppmärksammat att vissa representanter inte längre är aktuella.

För socialnämndens del är det efterträdare till Johanna Svärd som ordinarie representant, samt efterträdare till Leif Spånbo som ersättare, som ska utses.

Skickas till

De valda

Folkhälsoförvaltningen, sekreterare TvärR



§ 69

Dnr 00003-2021

Rapport av ej verkställda beslut 2021 - kvartal 3

Socialnämndens arbetsutskotts förslag till beslut

Socialnämnden mottar rapporten och lägger den till handlingarna.

Rapporten skickas för kännedom till kommunstyrelsen och kommunfullmäktige.

Sammanfattning av ärendet

Rapport av ej verkställda beslut 2021 kvartal 3 har lämnats av ansvarig handläggare.

Socialförvaltning har ansvar för följande verksamheter:

- SoL individ och familjeomsorg
- SoL äldreomsorg
- SoL socialpsykiatri
- LSS funktionshinder

Ej verkställda beslut enligt SOL och LSS för kvartal 3

Insats	Lagrum	Orsak	Datum för beslut	Datum för avbrott
Särskilt boende	SoL	Tackat nej till erbjudande	210622	210721

Skickas till

Socialnämnden

Kommunstyrelsen/kommunfullmäktige