



Maria Eriksson, 0586-481 29  
maria.eriksson@degerfors.se

→ Policy  
**Plan**  
Riktlinje  
Handlingsplan  
Rutin  
Instruktion

# Integrationsplan

Dokumenttyp <b>Plan</b>	Beslutsinstans <b>Kommunfullmäktige</b>
Dokumentet gäller <b>Kommunkoncernen</b>	Dokumentansvarig <b>Maria Eriksson, biträdande kommunchef och kanslichef</b>
Revideringar	
Datum för beslut <b>KF § 109/2016-12-19</b>	Diarienummer <b>KS 111-2016/7</b>

## Innehållsförteckning

1	Inledning och bakgrund.....	3
2	Integration.....	3
3	Bakgrund.....	3
4	Syfte.....	3
5	Kommunens vision.....	3
6	Kommunens mål.....	4
7	Fokusområden.....	4
7.1	Ledarskap.....	4
7.2	Samarbete.....	5
7.3	Språk.....	6
7.4	Arbete.....	8
7.5	Boende.....	10
7.6	Kommunikationer.....	11
7.7	Mötesplatser.....	12
8	Utvecklingsmedel.....	14
9	Information.....	14
10	Uppföljning/Revidering.....	14

## 1 Inledning och bakgrund

Arbetet med att ta fram förslag på integrationsplan för Degerfors kommun är baserat på ett flertal intervjuer med politiker, tjänstemän samt kommuninvånare. Där har synpunkter och förslag, på hur integrationen i kommunen fungerar och kan utvecklas, diskuterats.

Den lokala överenskommelsen, LÖK, mellan kommunen, arbetsförmedlingen, försäkringskassan och migrationsverket har också varit ett stöd i framtagandet liksom möjligheten att ta del av andra integrationsprojekt.

## 2 Integration

Integration bygger på jämlikhet, samförstånd och respekt mellan människor oavsett bakgrund.

Integrationsplanen omfattar alla som lever och verkar i Degerfors kommun och utgångspunkten är att alla människor har samma värde och är en tillgång.

Samtliga förslag till åtgärder i integrationsplanen ska sträva efter normalisering, det vill säga att frågor hanteras utifrån hur de normalt hanteras i kommunen. Exempelvis kö till barnomsorg, bostadskö med mera.

## 3 Bakgrund

Degerfors kommun har, sedan många år, avtal med Migrationsverket om mottagande av flyktingar. På senare år har mottagandet även kommit att omfatta ensamkommande barn.

Under hösten 2015 var det ett stort inflöde av flyktingar till kommunen.

Kommunstyrelsen beslutade därför i november 2015 att inrätta en tjänst som integrationsstrateg med huvudsakligt uppdrag att ta fram en kommunövergripande plan hur kommunen ska prioritera integrationsarbetet över tid.

## 4 Syfte

Genom samverkan kan vi se till att utrikes födda ges samma möjligheter som inrikes födda och därmed väljer att bosätta sig i kommunen.

För att uppnå detta krävs medvetet, långsiktigt och målformulerat arbete.

Det krävs att attityder förändras och att mångfald synliggörs som en viktig del i kommunens utveckling.

## 5 Kommunens vision

En lättbodd kommun med goda och hållbara livsvillkor

## 6 Kommunens mål

Degerfors kommuns integrationsarbete ska skapa förutsättningar för nyanlända att leva ett gott liv. Tillsammans med andra aktörer ska förutsättningar skapas för delaktighet och medansvar i samhället.

## 7 Fokusområden

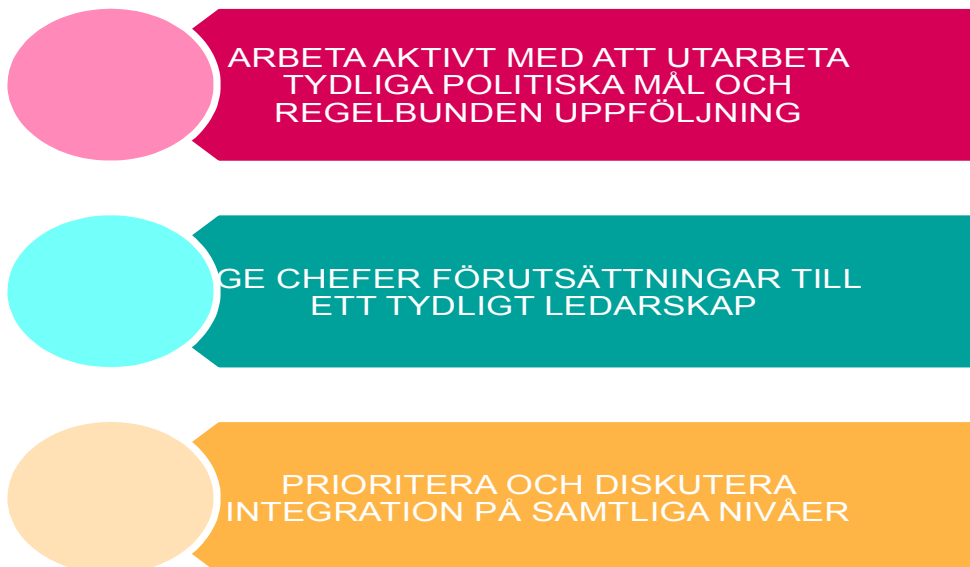
### 7.1 Ledarskap

Integrationsfrågan är hela kommunens angelägenhet. För det krävs ett tydligt politiskt ledarskap så att samtliga kommuninvånare förstår, och vet, varför Degerfors tar emot nyanlända och vad det ger kommunen.

Utfallet, av de insatser som görs avseende integration, hänger till stor del på de attityder till invandring som genomsyrar såväl den kommunala verksamheten som det civila samhället.

Tydliga politiska målformuleringar, med regelbundna uppföljningar, liksom tydligt ledarskap inom de olika förvaltningarna är en av de viktigaste punkterna i strategin. Om inte integrationsarbetet prioriteras från ledningshåll är det svårt för övriga aktörer att se betydelsen av arbetet.

### Förslag på åtgärder:



## 7.2 Samarbete

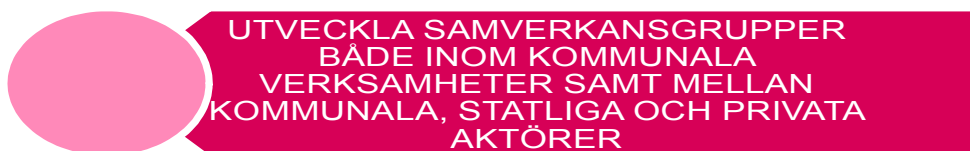
Integration är ett uppdrag för alla i samhället.

Samtliga fokusområden i denna plan berör varandra, och många olika aktörer, så fortsättningsvis krävs ett gott samarbete mellan samtliga aktörer.

En samverkansgrupp behövs där representanter för kommunala, statliga och privata aktörer deltar för att hjälpa varandra i arbetet.

Eftersom integrationsfrågan är ett ständigt pågående arbete bör ett uppdrag ges till en samordnare/koordinator som håller ihop arbetet i kommunen. Med fördel kan ett sådant uppdrag kombineras med liknande, befintliga, samordnaruppdrag.

## Förslag på åtgärder:



### 7.3 Språk

För att etablera sig i samhället ska alla nyanlända, barn som vuxna, genom bra undervisning lära sig det svenska språket, så snabbt som möjligt, utifrån sina förutsättningar. Inläringen sker idag på lite olika sätt beroende på ålder.

Barn i åldern 1 till 5 år börjar förskolan där de träffar kunnig personal och andra barn.

Från 6 års ålder börjar de grundskolan, som sträcker sig till och med årskurs 9. De barn som ska börja grundskolan startar med en 8 veckors kartläggning för att fastställa klasstillhörighet. Därefter kan de delta i förberedelsegrupp, som är en särskild undervisningsgrupp, för att så snart som möjligt integreras i vanlig klass.

För ungdomar som ska studera på gymnasium erbjuder Möckelngymnasiet ett flertal program att välja mellan.

Vuxna läser svenska för invandrare, SFI. SFI är indelad i tre studievägar och undervisningen omfattar 15 timmar per vecka. Elever skrivs ut från SFI om de, trots ansträngningar, inte gör några framsteg. Arbetsförmedlingen informeras om dessa elever för att erbjuda dem annan insats.

Kunskaper i svenska språket är av största vikt för att komma ut i arbete och bli självförsörjande. SFI är individanpassat och utifrån olika kriterier bedöms vilken studieväg som anses lämpligast. Dock finns endast tre studievägar vilket kan tyckas lite med tanke på att undervisningen ska anpassas individuellt. Fler nivågrupperingar skulle öka den individuella anpassningsgraden på utbildningen.

## Förslag på åtgärder:

FLER PLATSER I FÖRSKOLAN

BITTA NYA FORMER FÖR ATT REKRYTERA  
LÄRARE I SVENSKA SOM ANDRASPRÅK

ANPASSA SFI TILL FLER  
NIVÅGRUPPERINGAR MED MERA SKOLTID

UPPARBETA STRUKTUR AVSEENDE DE  
SOM ÄR PÅ VÄG ATT SKRIVAS UT FRÅN  
SFI – PLANERING TILLSAMMANS MED  
ARBETSFÖRMEDLINGEN

YRKES-SFI I BRISTYRKEN

#### 7.4 Arbete

För att trygga arbetskraftsförsörjning på lång sikt ska alla nyanlända kommuninvånare få rätt förutsättningar för att bli en del av arbets- och samhällslivet. Den politiska ambitionen, att nyanlända ska integreras och bli självförsörjande, ska genomsyra hela den kommunala organisationen.

För att ta tillvara på nyanländas kompetenser måste alla anställda ta sitt ansvar. Därför måste kommunen förbättra mottagandet av praktikanter och även vara ett föredöme och anställa fler nyanlända.

Arbetsförmedlingen har etableringsansvar för vuxna nyanlända. I etableringsplanen ingår SFI på halvtid. Resterande tid ska fyllas med andra aktiviteter, exempelvis praktik. Arbetsförmedlingen har också ansvar för att lokala överenskommelser, LÖK, utarbetas i samverkan med kommunen, försäkringskassan och migrationsverket. Syftet är att beskriva de olika parternas ansvar gällande integrationsfrågor. För Degerfors kommun är en lokal överenskommelse utarbetad 2016.

Arbeten som kan utföras utan höga utbildningskrav bör utarbetas. Det kan exempelvis vara att hålla efter nedskräpning, ansa ogräs, upprustning av vandringsleder, bovärdar med mera. Detta skulle ge den nyanlända en meningsfull sysselsättning som dessutom skulle uppskattas av övriga kommuninvånare och besökare. Att vistas bland människorna i kommunen är ett naturligt sätt att underlätta integrationen.

Det är viktigt att även företagen i kommunen blir involverade i att ta tillvara på nyanländas kunskaper. I samarbete med näringslivskontoret bör företagens rekryteringsbehov matchas med nyanländas kunskaper som ett ytterligare led i att öka anställningsbarheten.



## Förslag på åtgärder:

- ÖKA ANTALET PRAKTIKPLATSER INOM  
KOMMUNALA VERKSAMHETER
- UTBILDA HANDLEDARE TILL DE  
VERKSAMHETER SOM TAR EMOT  
PRAKTIKANTER
- ÖKA TILLGÅNGEN PÅ ARBETEN SOM INTE  
STÄLLER UTBILDNINGSKRAV I SÅ HÖG  
UTSTRÄCKNING
- VIDAREUTVECKLA  
ARBETSMARKNDASÅTGÄRDER OCH  
ARBETSMARKNADSPROJEKT
- HA ETT NÄRA SAMRBETE MED  
ARBETSFÖRMEDLINGEN
- KARTLÄGGA FÖRETAGENS  
REKRYTERINGBEHOV

## 7.5 Boende

Det är, som i så många andra kommuner, brist på bostäder i Degerfors. Tillgången på bostäder är en viktig del för många grupper i samhället, liksom ur ett integrationsperspektiv.

För att undvika segregation är det av stor vikt att det finns tillgång till bostäder inom alla delar av Degerfors kommun.

För många nyanlända är det något helt nytt att bo i lägenhet vilket ger upphov till en mängd frågor och funderingar som är kopplat specifikt till boendet. Exempelvis hur olika hushållsmaskiner fungerar, hur tvättstuga och återvinning fungerar, etcetera.

Bostadsbolagen har bovärdar som är behjälpliga men dessa har inte utrymme att hjälpa i alla lägen. Dessutom behöver viss information upprepas vid flera tillfällen för att det ska bli förståeligt.

Fler bovärdar skulle underlätta för den nyanlände i kommunikationen med övriga boende.

Genom att erbjuda nyanlända, som varit i kommunen en tid, och som behöver en praktikplats skulle en praktik som bovärd fylla en mycket viktig funktion i integrationsarbetet.

## Förslag på åtgärder:



## 7.6 Kommunikationer

En väl fungerande kollektivtrafik är av stor vikt för att underlätta bosättning i alla delar av kommunen. Det är även viktigt för att öka möjligheten till utbildning, arbete, service och fritid.

För nyanlända kan detta ha extra stor betydelse då de kan ha en lång väg till att ta ett körkort och att köpa en bil.

För boende i Degerfors kommun är det en förutsättning då många viktiga instanser är förlagda i Karlskoga såsom arbetsförmedlingen, skatteverket och försäkringskassan. Även möjligheten till utbildning ligger till viss del utanför centralorten.

En väl utbyggd kollektivtrafik underlättar även för möjligheten att delta i fritidsaktiviteter utanför kommunen. Möjligheten att hålla kontakt med släkt och vänner på andra orter är också viktigt, framför allt för barnen.

## Förslag på åtgärder:



### 7.7 Mötesplatser

Det är få nyanlända som får komma hem till oss, som redan bor i kommunen, och på det sättet bli integrerade, därför är det viktigt med mötesplatser utanför skolan och/eller arbetsplatsen.

En viktig del i integrationen är att människor får mötas, prata och vara nyfikna på varandras kulturer, vilket skapar en bättre förståelse och kunskap om varandra.

Skolan är idag den naturliga mötesplatsen där det arbetas med integration. Inom förskolan och grundskolan träffas barn med olika bakgrunder.

För vuxna är utbildning i svenska för invandrare, SFI, en viktig mötesplats.

Dessa, redan befintliga, mötesplatser är viktiga men det måste utvecklas fler som främjar integration. Platser som känns naturliga och där kommuninvånare kan träffas för utbyte inom olika områden.

Vid utarbetande av en sådan mötesplats måste hänsyn tas till att det ska vara en naturlig plats att tillgå för alla invånare och besökare. I annat fall finns risk att det blir segregerade mötesplatser som motverkar integration.

Biblioteket som inryms i Folkets Hus lokaler är en sådan naturlig mötesplats.

Ytterligare en mötesplats skulle kunna vara ett medborgarkontor som även det skulle kunna inrymmas i Folkets Hus lokaler då ett sådant kontor, för att ha god tillgänglighet, bör placeras centralt i kommunen.

På ett medborgarkontor bör finnas vägledare som kan förmedla uppgifter till rätt instans eller rätt person, som kan erbjuda hjälp med att förklara, och hjälp med att fylla i olika blanketter, med mera.

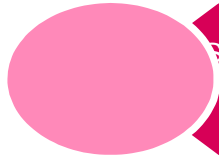
Tillgång till dator skulle öka besökarnas möjligheter att få hjälp med att söka information eller andra tjänster via internet, exempelvis att ansöka om bank-ID, söka bostad eller boka biljetter.

Vägledare på medborgarkontoret bör även ansvara för att planera återkommande möten som syftar till ökad integration. Exempelvis genom att olika föreningar och organisationer inbjuds för att förmedla information utifrån olika teman.

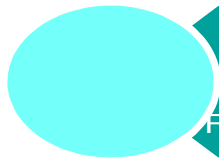
Föreningar och studieförbund har stor vana vid att anordna olika typer av aktiviteter. Dessa bör uppmuntras till att anordna aktiviteter i syfte att främja integration.

Turistbyrån är en mötesplats som många besöker. Under den del av året då turistbyrån är stängd bör också turistinformation inrymmas på medborgarkontoret.

## Förslag på åtgärder:



SKAPA ETT MEDBORGARKONTOR SOM  
KAN TILLGODOSE OLIKA  
BEHOV/ÖNSKEMÅL



TA SÄRSKILD HÄNSYN TILL  
VERKSAMHET VARS SYFTE ÄR ATT  
FRÄMJA INTEGRATION VID  
FASTSTÄLLANDE AV FÖRENINGSSTÖD



KARTLÄGGA FÖRENINGARNA I  
KOMMUNEN

## 8 Utvecklingsmedel

Det kan konstateras att de förslag till åtgärder som här presenterats kräver både personella och ekonomiska insatser. Länsstyrelsen erbjuder regelbundet möjlighet att söka utvecklingsmedel avseende integrationsprojekt.

Det finns även möjlighet att söka EU-medel till olika projekt.

## 9 Information

Vi lever i ett informationssamhälle och för att få uppdaterad information sker sökning alltmer via internet.

För att utfallet av insatserna avseende integration ska bli så bra som möjligt krävs att också allmänheten känner sig delaktiga i arbetet. För detta krävs att informationskanaler, framförallt kommunens hemsida, uppdateras regelbundet. Det gynnar samtliga kommunala verksamheter och uppskattas av allmänheten.

För att underlätta för nyanlända behöver hemsidan översättas till de språkgrupper som är aktuella.

## 10 Uppföljning/Revidering

Integrationsplanen ska vara vägledande och ett stöd för hur kommunen ska prioritera det fortsatta integrationsarbetet. För att detta ska vara möjligt måste integrationsplanen vara ett levande dokument som uppdateras och revideras.

Kommunledningsgruppen bör svara för att uppdatering och revidering genomförs årligen och att eventuella redigeringar beslutas av kommunstyrelsen.

Vart fjärde år bör dokumentet revideras genom beslut i kommunfullmäktige.

Kommunledningsgruppen har mandat att fatta beslut i alla kommunövergripande frågor som inte kräver beslut på politisk nivå. De beslut som kommunledningsgruppen fattar ska följas av alla verksamheter och alla medarbetare.