



Kommunstyrelsens arbetsutskott

## Planuppdraagsutredning för detaljplan för del av Svartå 1:70

### Förslag till beslut

1. Kommunstyrelsens arbetsutskott ger bygg och miljönämnden i uppdrag att göra en förstudie för detaljplanearbete på del av fastigheten Svartå 1:70.
2. Bygg och miljönämnden ska återrapportera vilka utredningar som krävs, vilka ekonomiska kostnader det innebär och en tidplan för planarbetet.

### Ärendet

Kommunstyrelsens arbetsutskott vill undersöka vilka möjligheter det finns för planläggning av den del av Svartå 1:70 som visas i bilaga 1. Den del av fastigheten som utredningen gäller är ca: 12 600 m<sup>2</sup>.

Syftet med en framtida plan är att anlägga ställplatser/camping.

Kommunen ska inte själva exploatera området utan enbart genomföra detaljplaneläggningen.

### Bilagor

Bilaga 1.

Ola Tollin  
Förvaltningschef

**Beslut ska skickas till**  
Bygg- och miljönämnden



Ola Tollin  
ola.tollin@degerfors.se

## Bilaga 1.

Del av Svartå 1:70





Susanna Weiberg, 0586-481 59  
susanna.weiberg@degerfors.se

Kommunstyrelsens arbetsutskott

## Planeringsstrategi enligt plan- och bygglagen - lägesrapport

### Förslag till beslut (ks au beslutar)

Tackar för informationen.

### Sammanfattning av ärendet

Pågående arbete med planeringsstrategin redovisas och diskuteras.

### Ärendet

I en ändring i plan- och bygglagen (PBL) 2020 infördes begreppet planeringsstrategi (PBL 3 kap. 23 §). Kommunfullmäktige ska ta fram och anta en planeringsstrategi under de två första åren efter ett ordinarie val, dvs **senast 2024-09-11**.

Det centrala i planeringsstrategin är kommunens ställningstagande till den fortsatta översiktsplaneringen. Strategin i sig innebär dock ingen ändring av översiktsplanen utan ska enbart tala om vad kommunen ska fokusera på i den fortsatta översiktsplaneringen.

Planeringsstrategin medför inte att översiktsplanen ändras. En planeringsstrategi måste tas fram innan ett ställningstagande om att ändra översiktsplanen kan göras. En ändring av inriktning eller ställningstagande i en översiktsplan behöver följa hela den omfattande processen för att ta fram eller ändra en översiktsplan enligt lagstiftningen.

Länsstyrelsen har lämnat ett länsövergripande planeringsunderlag i januari 2022 och ett kommunspecifikt planeringsunderlag under juni månad 2022. Miljö- och samhällsbyggnadsavdelningen fick 2022-05-17 § 61 i uppdrag av kommunstyrelsens arbetsutskott att ta fram en planeringsstrategi. Under arbetet har bl a förvaltningschefer bjudits in för att följa upp riktlinjerna i översiktsplanen. Ett förslag till planeringsstrategi avses att lämnas till kommunstyrelsens arbetsutskott för beslut om samråd med övriga nämnder i slutet av 2023 för att kunna antas före halvårsskiftet 2024.

## Finansiering

Arbetet med planeringsstrategin finansieras inom befintlig budget, främst genom arbetsinsatser från berörda tjänstepersoner.

## Konsekvensbeskrivning

Ärendet bedöms inte påverka faktorerna i checklistan för mångfald.

Miljö- och samhällsbyggnadsavdelningen

Susanna Weiberg  
stadsarkitekt





Malin Björn, 0586-48299

Till KSAU

## Remissvar Friluftsliv och besöksnäring i Kilsbergen

### Förslag till beslut

Överlämna nedanstående synpunkter till Örebro kommun.

### Beskrivning av ärendet

Tillsammans med Degerfors kommun, Karlskoga kommun, Lekebergs kommun, Nora kommun, Region Örebro län, Länsstyrelsen i Örebro län, Försvarsmakten, Saab Bofors Test center, Sveaskog samt Örebrokompaniet har Örebro kommun tagit fram en viljeinriktning kring friluftsliv och besöksnäring i Kilsbergen.

Syftet med viljeinriktningen är att beskriva berörda organisationers gemensamma vilja och ambition kring utvecklingen av Kilsbergen inom friluftsliv och besöksnäring.

Målet med viljeinriktningen är att utifrån en gemensam vilja och ambition skapa goda förutsättningar för att berörda organisationer tillsammans och var för sig långsiktigt arbetar åt samma håll för att utveckla Kilsbergen.

Remissen har skickats till samtliga förvaltningschefer i Degerfors kommun.

### Förvaltningarnas synpunkter

Kultur- och utbildningsförvaltningen inkom 2023-08-15 med yttrande att de helt instämmer med viljeinriktningen. Dock påpekas att samordningen kring information och utbildningsspridning bör förbättras inom skol- och utbildningsverksamheten. Dessutom bör tillgängligheter för icke bilburna förbättras så nya målgrupper kan nås.

Miljö- och samhällsbyggnadsavdelningen instämmer med viljeinriktningen och påpekar att det är viktigt att naturens egenvärde sätts i första fokus.

Inga övriga förvaltningar har inkommit med yttranden.

Miljö- och samhällsbyggnadsavdelningen

Malin Björn  
Miljöstrateg



§ 124

Dnr 00116-2023

## Viljeriktning - Friluftsliv och besöksnäring i Kilsbergen (Beslutsärende)

### Kommunstyrelsens beslut

Kommunstyrelsen beslutar att skicka viljeinriktningen på remiss enligt missiv (2023-05-20) och sändlista (2023-07-20).

### Sammanfattning av ärendet

Kilsbergen utgör ett strategisk viktigt rekreationsområde för cirka 200 000 invånare i kommunerna Degerfors, Karlskoga, Lekeberg, Nora och Örebro.

Trots de stora upplevelsevärden som finns i Kilsbergen inom framför allt natur- och kulturmiljöer bedöms områdets fulla potential för både kommun- och länsinvånarnas och besökares behov av rekreation inte tillvaratas i tillräcklig utsträckning. En huvudanledning till detta är att förvaltning och utveckling inte samordnas mellan berörda organisationer i tillräckligt hög utsträckning.

Utifrån ovanstående har en gemensam viljeinriktning med fokus på friluftsliv och besöksnäring tagits fram av organisationerna Degerfors kommun, Karlskoga kommun, Lekebergs kommun, Nora kommun, Örebro kommun, Region Örebro län, Länsstyrelsen i Örebro län, Forsvarsmakten, Saab Bofors Test center, Sveaskog samt Örebrokompaniet.

### Beslutsunderlag

Kommunstyrelsens arbetsutskott § 50/2023-0516

Tjänsteskrivelse från kommunstyrelseförvaltningen, 2023-05-04

Viljeinriktning Kilsbergen

Missiv

Sändlista

### Skickas till

Miljöstrateg



Malin Björn, 0586-48299

## Remissmissiv – Friluftsliv och besöksnäring i Kilsbergen

Tillsammans med Degerfors kommun, Karlskoga kommun, Lekebergs kommun, Nora kommun, Region Örebro län, Länsstyrelsen i Örebro län, Försvarsmakten, Saab Bofors Test center, Sveaskog samt Örebrokompaniet har Örebro kommun tagit fram en viljeinriktning kring friluftsliv och besöksnäring i Kilsbergen.

Syftet med viljeinriktningen är att beskriva berörda organisationers gemensamma vilja och ambition kring utvecklingen av Kilsbergen inom friluftsliv och besöksnäring.

Målet med viljeinriktningen är att utifrån en gemensam vilja och ambition skapa goda förutsättningar för att berörda organisationer tillsammans och var för sig långsiktigt arbetar åt samma håll för att utveckla Kilsbergen.

Degerfors kommun tar gärna emot synpunkter på viljeinriktningen, med särskilt fokus på frågeställningarna nedan:

- Bedöms viljeinriktningen bidra till en samordnad utveckling av Kilsbergen inom friluftsliv och besöksnäring
- Saknar viljeinriktningen aspekter som är viktiga för att Kilsbergen ska utvecklas samordnat inom formulerade policyområden?

### Remissperiod

2023-05-20 till 2023-07-20

### Frågor

Vid frågor kontakta [malin.bjorn@degerfors.se](mailto:malin.bjorn@degerfors.se) eller Britt-Marie.Room-Ostberg@degerfors.se



Malin Björn, 0586-48299

## Sändlista: remiss viljeinriktning – friluftsliv och besöksnäring i Kilsbergen

Politiska nämnder:	Andra:
Miljö- och samhällsbyggnadsnämnden	STF Karlskoga Degerfors
Kultur- och utbildningsnämnden	Degerfors naturskyddsförening
Servicenämnden	Fasaskogens vänner
Socialnämnden	Fiskeföreningen
Kommunstyrelsen	Jakträttslagen i Fasaskogen





# Viljeinriktning

## Friluftsliv och besöksnäring i Kilsbergen

2023-02-20: remissversion



DEGERFORS KOMMUN



Lekebergs  
kommun



NORA  
KOMMUN



ÖREBRO

Karlskoga



Region Örebro län



SVEASKOG

rebrokompaniet



Länsstyrelsen  
Örebro län



## Sammanfattning

Kilsbergen ligger i Örebro län och delas av Degerfors kommun, Karlskoga kommun, Lekebergs kommun, Nora kommun och Örebro kommun. Här går också gränserna mellan landskapen Närke, Värmland och Västmanland. Kilsbergen är även en naturgeografisk gränstrakt där de norrländska barrskogarna möter Mellansveriges lövskogar och jordbruksbygder i det som brukar kallas Limes Norrlandicus eller den naturliga norrlandsgränsen.

I Kilsbergen finns ett stort antal upplevelsevärden inom natur- och kulturmiljöer och ett stort utbud av friluftslivsaktiviteter. Genom landskapet går bland annat Bergslagsleden som en pulsåder. En mängd andra vandrings- och cykelleder knyter ihop området och dess femtiotal naturreservat, nationalpark och kulturminnen med varandra.

Trots de stora upplevelsevärden som finns i Kilsbergen bedöms områdets fulla potential för både kommun- och länsinvånarnas och besökarens behov av rekreation i Kilsbergen inte tillvaratas i tillräcklig utsträckning. En huvudanledning till detta är att förvaltning och utveckling inte samordnas mellan berörda organisationer i tillräckligt hög utsträckning.

För att det ska vara möjligt att tillvarata områdets potential och för att kunna bedriva ett långsiktigt och effektivt utvecklingsarbete för Kilsbergen är det därför nödvändigt att berörda organisationer samlas under en gemensam viljeinriktning och tillsammans arbetar framåt tillsammans inom gemensamt identifierade aktiviteter.

I denna viljeinriktning har en övergripande vision för Kilsbergen formulerats:

*Kilsbergen som rekreationsområde utvecklas samordnat och på ett långsiktigt hållbart sätt. Genom ett brett och kvalitetssäkrat utbud inom friluftsliv, rekreation och naturturism utgör Kilsbergen Mellansveriges attraktivaste friluftslandskap och attraherar både länsinvånare och andra besökare. Spritt i landskapet finns ett stort antal upplevelsevärden som binder samman Kilsbergen till en helhet. Berörda organisationer arbetar samordnat både strategiskt och operativt tillsammans med civilsambälle och näringsliv för att gemensamt utveckla Kilsbergen som rekreationsområde.*

Vidare har målbilder inom områdena friluftsliv och besöksnäring formulerats. Under respektive målbild finns ett antal ställningstaganden som utgör verktyg att gå från nuläge till framtidsvision.

Viljeinriktningen har tagits fram gemensamt av representanter från Degerfors kommun, Karlskoga kommun, Lekebergs kommun, Nora kommun, Örebro kommun, Region Örebro län, Länsstyrelsen i Örebro län, Försvarmakten, Saab Bofors Test center, Sveaskog och Örebrokompaniet.

Syftet med viljeinriktningen är att beskriva berörda organisationers gemensamma vilja och ambition kring utvecklingen av Kilsbergen inom friluftsliv och besöksnäring.

Målet med viljeinriktningen är att utifrån en gemensam vilja och ambition skapa goda förutsättningar för att berörda organisationer tillsammans och var för sig långsiktigt arbetar åt samma håll för att utveckla Kilsbergen. Viljeinriktningen utgör på detta sätt själva grunden i det fortsatta gemensamma arbetet.

På detta sätt bedöms den potential som Kilsbergen har inom framför allt friluftsliv och besöksnäring tillvaratas på bästa sätt. Med en samordnad utveckling från berörda organisationer skapas även en tydlighet och därmed en trygghet hos drivna entreprenörer och eldsjälar inom civilsamhället. På detta sätt skapar en samordnad utveckling synergieffekter där resurser växlas upp för maximal effekt.

## Innehåll

<b>Sammanfattning .....</b>	<b>2</b>
<b>Inledning .....</b>	<b>4</b>
Bakgrund.....	4
Mål och syfte .....	5
Avgränsning.....	5
<b>Kort om Kilsbergen .....</b>	<b>6</b>
Riksintressen .....	7
<b>Nulägesanalys .....</b>	<b>8</b>
<b>Samverkan som strategisk förutsättning .....</b>	<b>13</b>
Målbild .....	13
<b>Viljeinriktning.....</b>	<b>14</b>
Övergripande vision för Kilsbergen.....	14
Friluftsliv .....	14
Besöksnäring .....	16
<b>Implementering .....</b>	<b>18</b>
Samverkan och handlingsplan .....	18
Prioritering .....	18
<b>Bilagor.....</b>	<b>19</b>
Sammanställning av befintliga värden.....	19
Riksintresseområden i Kilsbergen .....	20
<i>Riksintressen för totalförsvaret</i> .....	21
Tidigare ställningstaganden .....	22

# Inledning

## Bakgrund

Kilsbergen utgör ett strategiskt viktigt område för friluftsliv för cirka 200 000 kommuninvånare i kommunerna Degerfors, Karlskoga, Lekeberg, Nora och Örebro. I området finns höga natur- och kulturmiljövärden, levande byar och mer orörda områden, områden för spontant friluftsliv och anläggningar för organiserad idrott och rekreation.

Delar av Kilsbergen utgör riksintresse för friluftslivet och beskrivs som Örebro läns viktigaste friluftsområde med ett extremt rikt friluftsliv av varierad karaktär. Här ryms inom ett relativt begränsat tätortsnära område de flesta friluftsaktiviteter och -möjligheter året runt, för alla åldrar. Området har minst 400 000 besökare årligen.

Samtidigt som Kilsbergen är ett viktigt och populärt rekreationsområde för ett stort antal invånare och besökare bedöms dess fulla potential inte tillvaratas. Detta beror bland annat på avsaknaden av samordning över de administrativa gränser som kommungränserna utgör. Här handlar det om att omdefiniera bilden av vad funktionella områden faktiskt är och gå från den traditionella bilden av en funktionell region med en stad och dess mönster för befolkning, arbetsmarknad och ekonomi till att se områden med gemensamma möjligheter och utmaningar i stället, det vill säga att se Kilsbergen som en gemensam resurs och tillsammans utveckla området som en helhet.

För att det ska vara möjligt att både hantera befintliga frågeställningar och för att kunna bedriva ett långsiktigt och effektivt utvecklingsarbete för Kilsbergen är det nödvändigt att berörda organisationer samlas under en gemensam viljeinriktning och tillsammans arbetar framåt.

På detta sätt bedöms den potential som Kilsbergen har inom framför allt friluftsliv och besöksnäring tillvaratas på bästa sätt. Med en samordnad utveckling från berörda organisationer skapas även en tydlighet och därmed en trygghet hos drivna entreprenörer och eldsjälur inom civilsamhället. På detta sätt skapas en samordnad utveckling synergieffekter där resurser växlas upp för maximal effekt.





Under 2022 och 2023 har därför representanter från Degerfors kommun, Karlskoga kommun, Lekebergs kommun, Nora kommun, Örebro kommun, Region Örebro län, Länsstyrelsen i Örebro län, Försvarsmakten, Saab Bofors Test center, Sveaskog och Örebrokompaniet tillsammans tagit fram denna viljeinriktning för friluftsliv och besöksnäring i Kilsbergen.

## Mål och syfte

Syftet med viljeinriktningen är att beskriva berörda organisationers gemensamma vilja och ambition kring utvecklingen av Kilsbergen inom friluftsliv och besöksnäring.

Målet med viljeinriktningen är att utifrån en gemensam vilja och ambition skapa goda förutsättningar för att berörda organisationer tillsammans och var för sig långsiktigt arbetar åt samma håll för att utveckla Kilsbergen. Viljeinriktningen utgör på detta sätt själva grunden i det fortsatta gemensamma arbetet.

## Avgränsning

Viljeinriktningen avgränsar sig till att beskriva berörda organisationers vilja och ambition i samverkan kring friluftsliv och besöksnäring. Trots denna avgränsning behöver viljeinriktningen förhålla sig till frågeställningar som exempelvis kollektivtrafik och service på landsbygden. Att förhålla sig till en frågeställning innebär dock inte att överta ansvaret för den, utan respektive organisations ordinarie ansvar kvarstår.

Viljeinriktningen har ingen exakt geografisk avgränsning då detta riskerar att vara kontraproduktivt för dess syfte. Istället bedöms all verksamhet inom friluftsliv och besöksnäring som kan ha påverkan på Kilsbergen och dess direkta närmiljö omfattas av viljeinriktningen.

Viljeinriktningen utgår från respektive organisations viktigare styrdokument, som exempelvis översiktsplan eller regional utvecklingsstrategi. Detta gör att målkonflikter undviks och möjliggör bland annat ställningstaganden som gränsar till fysisk planering utan att för den sakens skull ifrågasätta det kommunala planmonopolet.

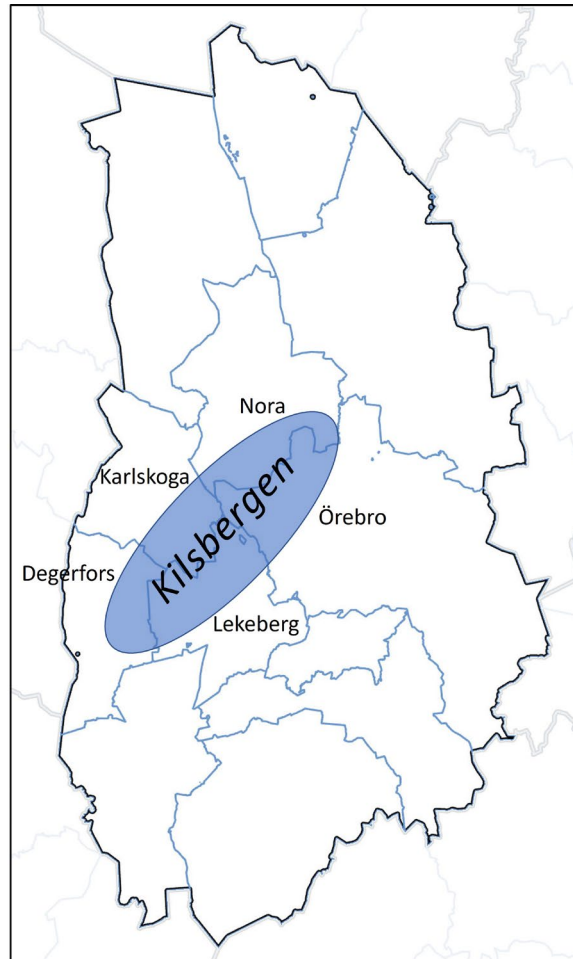


## Kort om Kilsbergen

Kilsbergen ligger i Örebro län och delas av Degerfors kommun, Karlskoga kommun, Lekebergs kommun, Nora kommun och Örebro kommun. Här går också gränserna mellan landskapen Närke, Värmland och Västmanland. Kilsbergen är även en naturgeografisk gränstrakt där de norrländska barrskogarna möter Mellansveriges lövskogar och jordbruksbygder i det som brukar kallas Limes Norrlandicus eller den naturliga norrlandsgränsen.

Kilsbergen utgörs av en serie förkastningsbranter i kanten av Närkeslätten i västra delen av Närke. Bergskammen sträcker sig i princip mellan Nora i norr och Svartå i syd och är cirka 50 kilometer lång. I öster är avgränsningen skarp och tydlig, där förkastningen reser sig mer än 200 meter över Närkeslättns flacka odlingslandskap. Mot väst övergår området mer successivt i de värmländska skogarna. Bredden på bergskammen är mellan tio och femton kilometer och högsta punkten är 298 meter över havet. På ca 160 meters höjd över nuvarande hav sträcker sig högsta kustlinjen dit havet nådde då den senaste istidens istäcke smälte. Ute i markerna kan man se rikligt med rester från den tiden i form av bl.a. klapperstensfält och ursvallade branter.

Skillnaden i natur och klimat är relativt stor och skarp mellan slätten nedanför Kilsbergsförkastningen och de mer höglänta delarna mot väster. Ofta är det till exempel gott om snö uppe i Kilsbergen när det regnar nere i Örebro.



Större delen av Kilsbergen utgörs av typisk boreal natur med barrskogar och myrmarker. Naturen är ofta blockrik och genomskärs av sprickdalar och branter. Den småkuperade terrängen gör landskapet variationsrikt och mosaikartat. Över 100 sjöar bryter upp skogen tillsammans med mindre och lite större vattendrag. Kilsbergsbranten vetter mot sydost, med varmare klimat och ibland rikare berggrund. Här finns därför ofta en rikare växtlighet med inslag av ädellövträd och andra mer krävande arter av växter, djur och svampar.

Här och var finns insprängd bebyggelse och småskaliga kulturlandskap med betes-, slätter- och åkermarker. Detta är dock bara små rester i jämförelse med hur det var så sent som i början av 1900-talet, när det fortfarande bodde mycket människor i Kilsbergen. Man kan alltså se spår av detta i landskapet genom torplämningar, igenväxande kulturmarker, stora gamla lövträd, dammanläggningar och liknande. I

Kilsbergen finns förstås kulturminnen som är äldre än så, t.ex. en lång rad av fornborgar som ligger längs med Kilsbergskanten och blickar ut över Närkeslätten.

Kilsbergen är idag mycket glesbefolkat och en stor del av centrala Kilsbergen är skjutfält. Det här gör att området upplevs som vildmark och att även stora djur som älg, varg och lo har gott om utrymme.

Idag finns fler än 50 naturreservat och en nationalpark i Kilsbergen. I de flesta av dem skyddas Kilsbergens typiska natur med gammal barrskog och myrmosaikmarker, men även här finns inslag av mer lövrika skogar, hävdade marker och rinnande vatten. I Pershyttans bergsmansby finns ett kulturresevat.

## Riksintressen

Stor del av Kilsbergen utgör riksintresse för friluftslivet (enligt 3 kap. 6§ miljöbalken). Värdet sammanfattas bland annat som att: ”Kilsbergen är Örebro läns viktigaste friluftsområde. Området har ett extremt rikt friluftsliv av varierad karaktär. Här rymms inom ett relativt begränsat tätortsnära område de flesta friluftaktiviteter och -möjligheter året runt, för alla åldrar. Området har minst 400 000 besökare årligen”. Förutsättningar för bevarande och utveckling av områdets värden beskrivs som:

- För att området ska fortsätta vara populärt krävs fortsatt underhåll av leder och skidspår samt badplatser och serviceanläggningar.
- Området är tåligt mot slitage från besökare och har naturvärden som kan bestå vid ökad besöksfrekvens. Att bibehålla områdets karaktär som relativt ostört vildmarksområde är dock viktigt för flera av de värden som innefattas av riksintresse för friluftslivet.
- I takt med att Örebro kommun växer kommer förmodligen Kilsbergen, som ligger så tätortsnära, att öka sina besökssiffror. [...] Inga eller få inskränkningar i allemansrätten är viktigt för att bibehålla tillgängligheten i området.

Delar av Kilsbergen utgör även riksintresse för totalförsvarets militära del (3:e kap miljöbalken 9§) och är överordnat andra riksintressen och ska skyddas mot åtgärder som innebär påtaglig skada på intresset eller avsevärt kan försvåra möjligheterna att nyttja intresset. Riksintresseområdet utgörs av Villingsbergs skjutfält. Den verksamhet som konstituerar riksintresset innebär påverkan på omgivningen genom buller som kan uppfattas som störande och i vissa fall även annan påverkan.

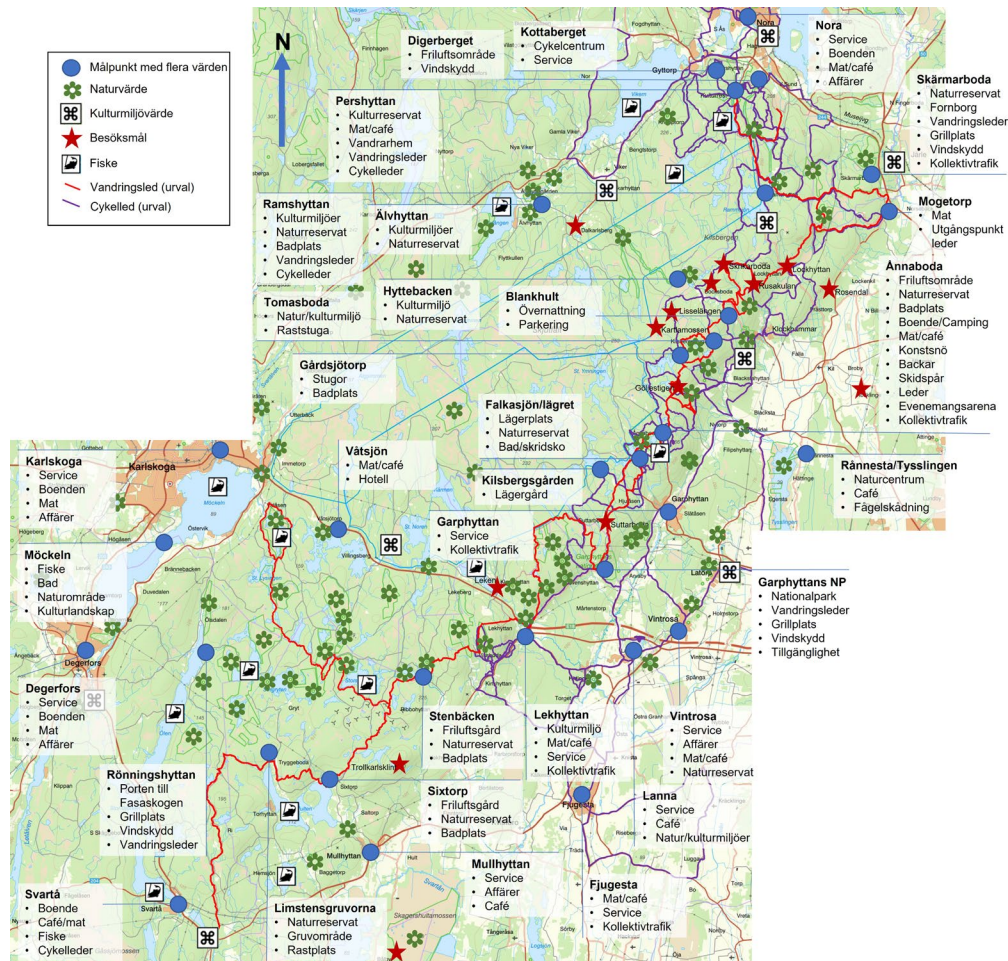
Saab Bofors Test Centers skjutområde i Kilsbergen är riksintresse för industriell produktion (3:e kap miljöbalken 8§).

Förutom ovan nämnda finns även riksintressen för naturvård, kulturmiljövård, energiproduktion, kommunikationer samt ca 20 Natura 2000-områden i Kilsbergen (se kartor i bilaga).



## Nulägesanalys

Kilsbergen sträcker sig genom fem kommuner och utgör ett viktigt rekreationsområde för cirka 200 000 invånare. I samband med framtagande av viljeinriktningen har berörda organisationer gjort en gemensam kartläggning av befintliga värden i Kilsbergen. De värden som främst förekommer är natur- och kulturmiljövärden, men också flertalet besöksmål och leder av olika slag. Sammanställningen visar på en stor utvecklingspotential då det finns många värden i Kilsbergen som skulle kunna kopplas samman och paketeras över kommungränserna.



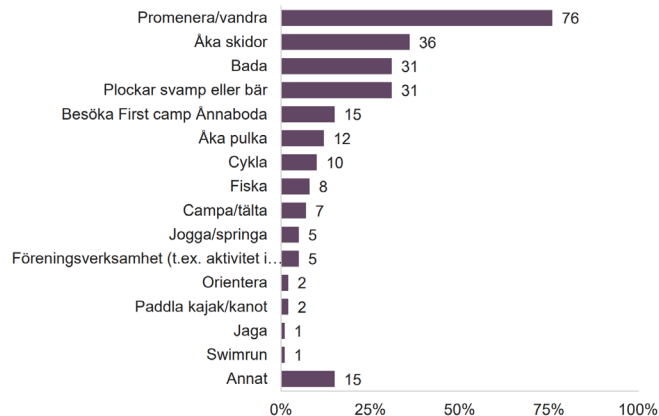
Inom ramen för denna viljeinriktning har en enkät<sup>1</sup> genomförts för att utreda hur invånarna i Degerfors, Karlskoga, Lekeberg, Nora och Örebro ser på Kilsbergen som rekreationsområde.

Enkäten visar att cirka nio av tio kommuninvånare känner till Kilsbergen i någon utsträckning och att cirka 70 procent av de som känner till Kilsbergen besöker området minst en eller par gånger per år, cirka 40 procent flera gånger per år. Av de som besöker Kilsbergen associerar området främst med natur, vandring och skidåkning.

<sup>1</sup> Origo Group (2022-11-17)

De vanligaste aktiviteterna för besökare i Kilsbergen är kopplade till naturupplevelser som vandring, bad och bär- och svampplockning.

Inom kategorin ”annat” ingår bland annat ridning, fågel- och djurskådning och fotografering. Den enda enskilda fysiska plats som nämns av respondenterna i enkäten är Ånnaboda med First camp.



Majoriteten av de som besöker Kilsbergen uppger att de är nöjda med utbudet. Det som uppges saknas är framför allt en skidbacke men även tillgång till caféer, cykelleder och andra leder uppges. Viktigt att komma ihåg i sammanhanget är dock att enbart de som besöker området har svarat på frågan, varför det kan flera aspekter som saknas för att attrahera de som inte besöker området.

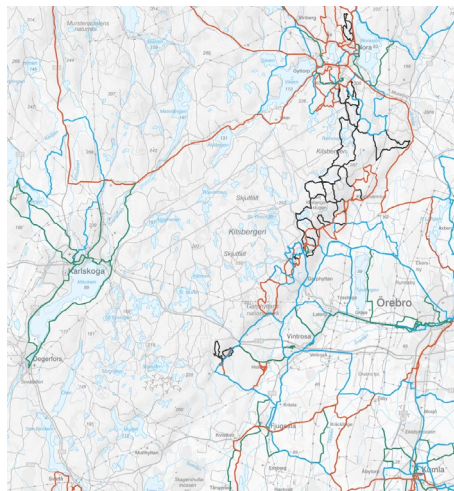
Enkäten visar att strax över en tredjedel anser att det behövs mer och samlad information om Kilsbergen varav annonser i sociala medier och en specifik hemsida för Kilsbergen är de populäraste kanalerna.

Av enkäten framgår att Kilsbergen är ett känt rekreationsområde bland invånarna i de kommuner som ligger kring området. Det framgår även att det framför allt är områdets natur- och friluftslivsvärden som utgör områdets attraktivitet. Men samtidigt som området är välkänt är det cirka tio procent av invånarna som inte känner till Kilsbergen överhuvudtaget och av de som känner till Kilsbergen är det cirka nio procent som inte besöker det på grund av att vet för lite om området.

Detta tyder på att det finns en potential för Kilsbergen att nyttjas som rekreationsområde för fler av invånarna. Det visar även på att det finns möjligheter att stärka invånarnas vilja att besöka Kilsbergen genom förbättrad information om området och framför allt genom att uppmärksamma invånare att det finns en stor mängd platser och upplevelsevärden även utanför Ånnaboda.

Att få besökare saknar utbud i Kilsbergen är naturligt då det finns ett stort utbud av framför allt friluftaktiviteter där Bergslagsleden och flera MTB-leder binder samman landskapet, något som framgår både av analysen av befintliga värden ovan och av kartbilden här bredvid som visar MTB-lederna.

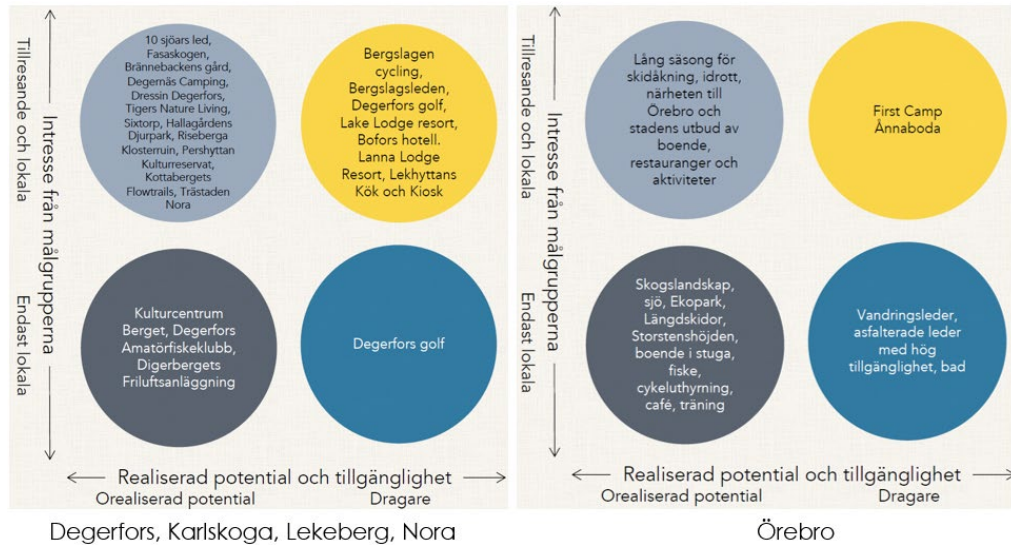
Av både tidigare undersökningar och av en inom ramen för denna viljeinriktning genomförd marknadsanalys<sup>2</sup> framgår att de som besöker området ofta har en god lokalkännedom. Detta stödjer resultatet ovan som visar att de som inte besöker området saknar kunskap om det och därför heller inte



<sup>2</sup> Svensk Destinationsutveckling (2023-01-23)

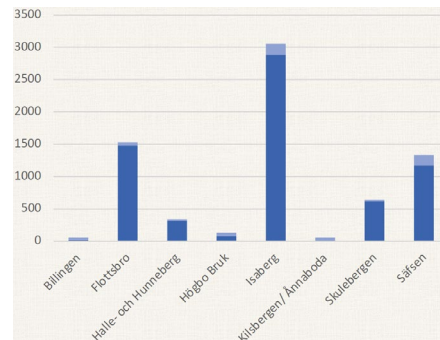
söker sig till Kilsbergen. Kilsbergen som besöksmål tycks alltså vara svårforcerat för den icke-initierade besökaren.

Marknadsanalysen har bland annat analyserat besöksanledningar och deras potential:



Marknadsanalysen visar också att det finns en upplevelse av att både kommunikation, underhåll och utveckling i många fall är eftersatt och/eller pausat. Analysen visar vidare att det framför allt är lokala dagsbesökare som kommer till området. Liksom framgår i enkätundersökningen är det främst Kilsbergens natur- och kulturmiljövärden som lockar besökare till området.

I marknadsanalysen framgår även att utbudet i Kilsbergen spretar relativt mycket och att det är svårt för besökare att få en samlad information om det, men även att det är svårt att hitta runt på egen hand i landskapet. Som framgår av bilden här bredvid bedöms den digitala närvaron i form av recensioner på Google eller Tripadvisor som i princip obefintlig för Kilsbergen i jämförelse med andra områden.



De aktörer i Kilsbergen som kommunicerar aktivt (gula cirklar ovan) kommunicerar oftast enbart sina egna erbjudanden utan att sätta in dem i ett större sammanhang eller berätta om andra aktörers utbud.

Ur ett besöksperspektiv har en SWOT-analys genomförts med nedanstående resultat:

Styrkor	Svagheter
<ul style="list-style-type: none"> <li>- Variation av naturresurser som kan aktiveras och utvecklas till något som matchar lokalt och regionalt tillresande inom målgruppen väl</li> <li>- Brett utbud i hela området med fokus på natur och kultur</li> <li>- Alpin skidbacke</li> <li>- Befintlig ledinfrastruktur</li> <li>- Befintlig camping i Annaboda med First Camp som stark ägare</li> </ul>	<ul style="list-style-type: none"> <li>- Mycket låg digital närvaro</li> <li>- Ingen driver utvecklingen av området i Örebro kommun eller det större Kilsbergen-området</li> <li>- Det saknas ägare till Storstenshöjden</li> <li>- Det saknas plan och målgruppsfokus för utveckling av infrastruktur</li> <li>- Låg förädlingsgrad på alla säsonger</li> <li>- Låg grad av paketering med boende</li> </ul>



- Närheten till Örebro och stadens utbud	- Låg kommersialiseringsgrad, speciellt i Örebro kommun - Låg grad av samverkan med boende och aktivitetsföretag
<b>Möjligheter</b> - Fortsatt stor efterfrågan på natur och naturupplevelser i målgruppen både lokalt, regionalt, nationellt och internationellt - Lång vintersäsong	<b>Hot</b> - Ekonomi - Begränsningar i nyttjade av militära områden

Som framgår finns det en stor potential i Kilsbergen framför allt med anledning av stor efterfrågan på de värden och det utbud som finns i området, men även utifrån Kilsbergens geografiska läge med närhet till både Örebro och större städer. En styrka som inte framgår av analysen ovan är att det går att resa kollektivt till området.

Samtidigt som det finns en stor potential finns det många och stora utmaningar. Att det finns ett stort utbud och höga natur- och kulturmiljövärden är i sig inte tillräckligt för att områdets betydelse för vare sig invånarnas rekreativmöjligheter eller besökares reseanledningar ska förverkligas.

En anledning till detta bedöms vara att samtidigt som det finns ett stort utbud så saknas det en fullständig bild av utbudet, till exempel finns inget sätt att få en bild över hela ledssystemet för vandring då information sammanställs inom de administrativa gränserna mellan kommuner, region och länsstyrelse. Visserligen löper Bergslagsleden som en pulsåder genom landskapet, men information om alla andra leder och rundlingor är fragmentarisk och presenteras på olika sätt. I Kilsbergen finns även ett stort antal kommunala badplatser som presenteras på respektive kommuns hemsida. Det finns dock ingen samlad information eller information om sjöar som är badbara utan att för den sakens skull utgöra en badplats. En besökare som vill hitta information om Kilsbergen måste veta att det finns och vara duktig på att söka. Flera aktörer tar omvägar in på andras hemsidor eller har trasiga länkar vilket ger ett rörigt intryck.

En annan konsekvens av de administrativa gränserna inom Kilsbergen är att bland annat ledmarkeringar, skyltning och rastplatsanläggningar skiljer sig både i utformning, tillgänglighet och kvalitet. Detta är på ett sätt naturligt då Kilsbergen är ett stort område och kan vara positivt då det kan bidra till att skapa en lokal identitet av vissa platser. Samtidigt bidrar olikheterna till att stärka de administrativa gränserna genom att utgöra en synlig gräns i landskapet och motverkar därför besökarens förutsättningar och vilja att röra sig utanför det redan kända. Det motverkar även bilden av Kilsbergen som ett sammanhängande landskap och stärker betydelsen av vissa enskilda platser som exempelvis Ånnaboda.

Samtidigt som olikheterna kan vara positiva, och ibland nödvändiga på grund av olika budgetförutsättningar, skulle en gemensam kvalitetsstandard som succesivt implementeras starkt bidra till att nå Kilsbergens potential som ett strategiskt viktigt rekreativområde inom fem kommuner.

Sammanfattningsvis går det att konstatera att det finns en stor potential för både kommun- och länsinvånarnas och besökares behov av rekreation i Kilsbergen. För att nå denna potential bör ett antal steg tas:

- Berörda offentliga organisationer bör samordna sitt arbete under en gemensam utvecklingstanke både på en strategisk och operativ nivå.

- Berörda offentliga organisationer bör stärka sin samverkan med relevanta delar av civilsamhälle och näringsliv för att främja utbud och besöksanledningar i Kilsbergen
- Kilsbergens digitala närvaro behöver stärkas.
- Begreppet Kilsbergen bör användas av både offentliga organisationer och enskilda aktörer när utbudet i området kommuniceras.



## Samverkan som strategisk förutsättning

Samverkan utgör en grundförutsättning för att ett långsiktigt strategiskt arbete ska kunna ske och ge full effekt. Att berörda organisationer arbetar tillsammans är därför det huvudsakliga verktyg som finns för att den gemensamma viljeinriktningen ska gå att implementera.

### Målbild

Utvecklingen av Kilsbergen som rekreationsområde sker samordnat och på ett långsiktigt hållbart sätt. Berörda organisationer samverkar utifrån gemensamma mål för att Kilsbergen som strategiskt viktigt rekreationsområde ska utvecklas för länets invånare och besökare. Fokus i samverkan ligger på att Kilsbergen som helhet utvecklas oavsett administrativa gränser samt genom att respektive organisation ser sin del i helheten.

### Ställningstaganden:

- Berörda organisationer ska kontinuerligt samverka för att på en strategisk och operativ nivå stärka och utveckla Kilsbergen som rekreationsområde genom att ett samverkansråd skapas för att arbeta med Kilsbergens utveckling.
- Kilsbergens biologiska värden och kulturmiljövärden utgör en avgörande aspekt för dess attraktivitet som rekreationsområde. Särskilt dess orörda områden skapar attraktivitet. Samverkan ska därför alltid utgå från att utvecklingen ska ske utan att dessa värden påverkas negativt.
- För att visa på Kilsbergens potential och öka dess attraktivitet är det viktigt att området har en digital närvaro med samlad information för besökare med bland annat information om utbud inom friluftsliv, besöksutbud, avlysningar av skjutfälten och övernattningsmöjligheter.
- Inom ramen för samverkan ska ett kunskaps- och informationsutbyte ske mellan berörda organisationer. Målet är att på sikt få till liknande arbetssätt och planeringsperspektiv.
- Inom ramen för samverkan ska gemensam dialog med civilsamhälle, markägare och näringsliv i Kilsbergen ske.
- Ekoparken utgör ett viktigt område för friluftsliv och naturturism. Utveckling av friluftsliv och besöksnäring här behöver ske i nära samverkan med och med godkännande av Sveaskog.
- Inom ramen för samverkan är det viktigt att skapa en samsyn kring friluftslivets nyttjande av skjutfälten. Utveckling av friluftsliv och besöksnäring här behöver ske i nära samverkan med och med godkännande av Fortifikationsverket och Försvarsmakten.



## Viljeinriktning

Viljeinriktningen disponeras av två olika områden: friluftsliv och besöksnäring. Respektive område inleds med en målbild och följs sedan av ett antal ställningstaganden i punktform. Ställningstagandena ska ses som verktyg för att gå från nuläge till målbild.

Samverkan mellan de olika ställningstaganden som viljeinriktningen hanterar är generellt nödvändigt för att Kilsbergen ska kunna utvecklas långsiktigt hållbart.

I viljeinriktningen har ingen prioritering mellan områden eller mellan ställningstaganden gjorts. Detta är ett medvetet val då denna prioritering måste göras dels av respektive organisation var för sig utifrån sina egna förutsättningar och hanteras både var för sig och i samverkan med övriga organisationer, se mer under rubriken *Implementering*.

## Övergripande vision för Kilsbergen

Kilsbergen som rekreationsområde utvecklas samordnat och på ett långsiktigt hållbart sätt. Genom ett brett och kvalitetssäkrat utbud inom friluftsliv, rekreation och naturturism utgör Kilsbergen Mellansveriges attraktivaste friluftslandskap och attraherar både länsinvånare och andra besökare. Spritt i landskapet finns ett stort antal upplevelsevärden som binder samman Kilsbergen till en helhet. Berörda organisationer arbetar samordnat både strategiskt och operativt tillsammans med civilsamhälle och näringsliv för att gemensamt utveckla Kilsbergen som rekreationsområde.

## Friluftsliv

### Målbild

Friluftslivet är välutbyggt och binder ihop landskapet Kilsbergen. Med gemensam kvalitetssäkring, tydliga entréer samt leder och spår binds Kilsbergen ihop både fysiskt och konceptuellt. Spritt i landskapet finns både huvudentréer som fungerar som nav för friluftslivet och övernattningsmöjligheter med olika faciliteter för att attrahera en bred målgrupp av besökare. Genom att anamma olikheter i standard och faciliteter parallellt



med en gemensam kvalitetsstandard skapas unika upplevelsevärden som förknippas med Kilsbergen.

#### Ställningstaganden:

- Kilsbergens natur- och kulturmiljövärden samt dess orörda områden utgör en stor del av områdets rekreativvärde och utvecklingen av friluftslivet ska ske utan negativ påverkan på dessa värden.
- Planering och utveckling av friluftslivet i Kilsbergen ska ske samordnat. En samordnad utveckling av leder och spår med Bergslagsleden som pulsåder ska tydligt binda samman landskapet.
- En gemensam inventering av befintligt friluftsliv och bedömning av vad som saknas bör genomföras.
- Kring friluftslivsanläggningar och leder bör särskilda hänsyn tas i brukandet av skogen. Detta för att bevara och utveckla upplevelsen att man rör sig i ett landskap med storslagen natur samt trygga användandet av stigar och leder.
- Det är viktigt att det finns tydlig information i den fysiska miljön och att den förmedlas på ett enkelt sätt. Kvalitetssäkring bör ske utifrån det nationella ramverket för vandringsleder och andra nationellt framtagna riktlinjer.
- En gemensam inramning för bland annat ledmarkeringar, skyltning och rastplatsanläggningar tas fram. Inspiration kan lämpligen hämtas från nationellt ramverk för vandringsleder och andra nationellt framtagna riktlinjer. Befintliga anläggningar anpassas succesivt till denna.
- Kommunikation kring Kilsbergen som friluftslivsområde ska ske samordnat och med gemensamt budskap för att besökare ska uppleva att de är i Kilsbergen oavsett var i området de befinner sig.
- I Kilsbergen finns ett antal platser med potential att fungera som huvudentréer för friluftslivet. Vissa av huvudentréerna är utpekade i respektive kommuns översiktsplan medan andra behöver identifieras gemensamt. Information på plats ska tydligt visa att entrén är en del av Kilsbergen.



- Det är av vikt att planeringen av entréer sker strategiskt för att besökstryck ska kunna styras och hanteras, bland annat för att skydda känsliga och orörda områden.
- Behovet av nya entréer bör kartläggas gemensamt av ingående organisationer.
- Befintliga och nya entréer till Kilsbergen ska skyddas genom exempelvis avtal med markägare för att säkerställa friluftslivets tillgång till området. Från entréerna leds besökaren vidare ut i landskapet Kilsbergen.
- Inför nyetablering av leder eller andra friluftslivsanläggningar ska en riskanalys göras för att bland annat säkerställa skydd av naturvärden kopplade till så väl flora och fauna som större hänsynskrävande biotoper.
- Det bör finnas övernattningsstugor med högst en dagsetapp mellanrum längs med Bergslagsledens sträckning genom Kilsbergen. På detta vis stärks kopplingarna mellan huvudentréerna och längre besök till området underlättas.
- Friluftslivet ska vara tillgängligt för en bred målgrupp. Detta innebär till exempel att det ska finnas tillgänglighetsanpassade platser med olika upplevelsevärden spridda i Kilsbergen, att information är lättillgänglig och anpassad för flera målgrupper och att samarbete söks med civilsamhället för att nå målgrupper som generellt inte söker sig till naturområden.
- En kartläggning av befintliga tillgängliga platser bör genomföras och information samlas bland övrig besöksinformation.
- Det ska vara lätt att ta sig till och från friluftslivsanläggningar med kollektivtrafik i Kilsbergen. Identifierade huvudentréer bör vara prioriterade.
- Besökare ska kunna ta med sig exempelvis cykel eller skidor på bussen.
- Inom ramen för samverkan bör en gemensam standard för avtal med externa markägare skapas. Inspiration kan lämpligen hämtas från nationellt ramverk för vandringsleder och andra nationellt framtagna mallar.

## Besöksnäring

### Målbild

Kilsbergen utgör ett välkänt besöksmål nationellt med ett rikt utbud inom naturturism. Genom samordnad utveckling inom besöksstruktur och marknadsföring skapas ett brett och långsiktigt hållbart utbud under det gemensamma begreppet Kilsbergen. Det är tydligt för både besökare och entreprenörer att de verkar inom området Kilsbergen.

### Ställningstaganden:

- Destinationen Kilsbergen ska stärkas som begrepp hos entreprenörer, markägare och offentliga organisationer.
- Målgrupp för de insatser som görs för besöksnäringen ska både vara invånarna i länet och en nationell målgrupp.
- Utvecklingen av Kilsbergens besöksnäring ska inte ske i konkurrens med friluftslivet och inte utgöra en negativ belastning på områdets natur- och kulturvärden.



- Kommunikation och marknadsföring kring Kilsbergen som destination ska ske samordnat och med gemensamt budskap för att besökare ska uppleva att de är i Kilsbergen oavsett var i området de befinner sig.
- Det är viktigt att tillvarata Kilsbergens kulturmiljöer och dess friluftslivshistoria i kommunikationen och marknadsföringen av området.
- Ett samverkansnätverk kan skapas med besöksnäringsemprenörer med syfte att koppla ihop många små till ett stort gemensamt och för att stärka sammanhanget Kilsbergen. Det offentliga skapar förutsättningar och entreprenörer driver verksamheten.
- En inventering av relevanta entreprenörer för Kilsbergen bör göras.
- Samordning med den regionala utvecklingsgruppen för turism ska ske.
- Kilsbergens entreprenörer ska erbjudas samordnad vägledning i utvecklingsfrågor. Förutsättningarna för entreprenörskap inom naturturism, så som exempelvis naturguider, ska särskilt stärkas.
- Där det inte finns övernattningsstugor bör förutsättningarna för glamping undersökas för att stärka besöksvärde och näringsliv.
- Inför marknadsföring av enskilda platser ska samordning med driftsansvariga för platsen, markägare och väghållare ske för att säkerställa ett hållbart nyttjande.



## Implementering

### Samverkan och handlingsplan

En avgörande framgångsfaktor för att viljeinriktningen ska kunna implementeras är att samverkan och samordning fortsätter mellan berörda organisationer enligt viljeinriktningens intention. Detta bör innebära att ställningstagandet nedan (från rubriken *samverkan som strategisk förutsättning*) implementeras tidigt i processen:

- Berörda organisationer ska kontinuerligt samverka för att på en strategisk och operativ nivå stärka och utveckla Kilsbergen som rekreationsområde genom att ett samverkansråd skapas för att arbeta med Kilsbergens utveckling.

För att få en tydlig effekt och visa på vinsterna med samverkan är det av vikt att samverkansrådet konkretiserar viljeinriktningen genom att formulera en handlingsplan med gemensamma aktiviteter. Samverkansrådet behöver utifrån en nulägesanalys själva bedöma vilka aktiviteter som är viktigast och ger störst effekt.

### Prioritering

I viljeinriktningen har ingen prioritering mellan områden eller mellan ställningstaganden gjorts. Detta är ett medvetet val då denna prioritering måste göras dels av respektive organisation var för sig utifrån sina egna förutsättningar och hanteras både var för sig och i samverkan med övriga organisationer enligt ovan.

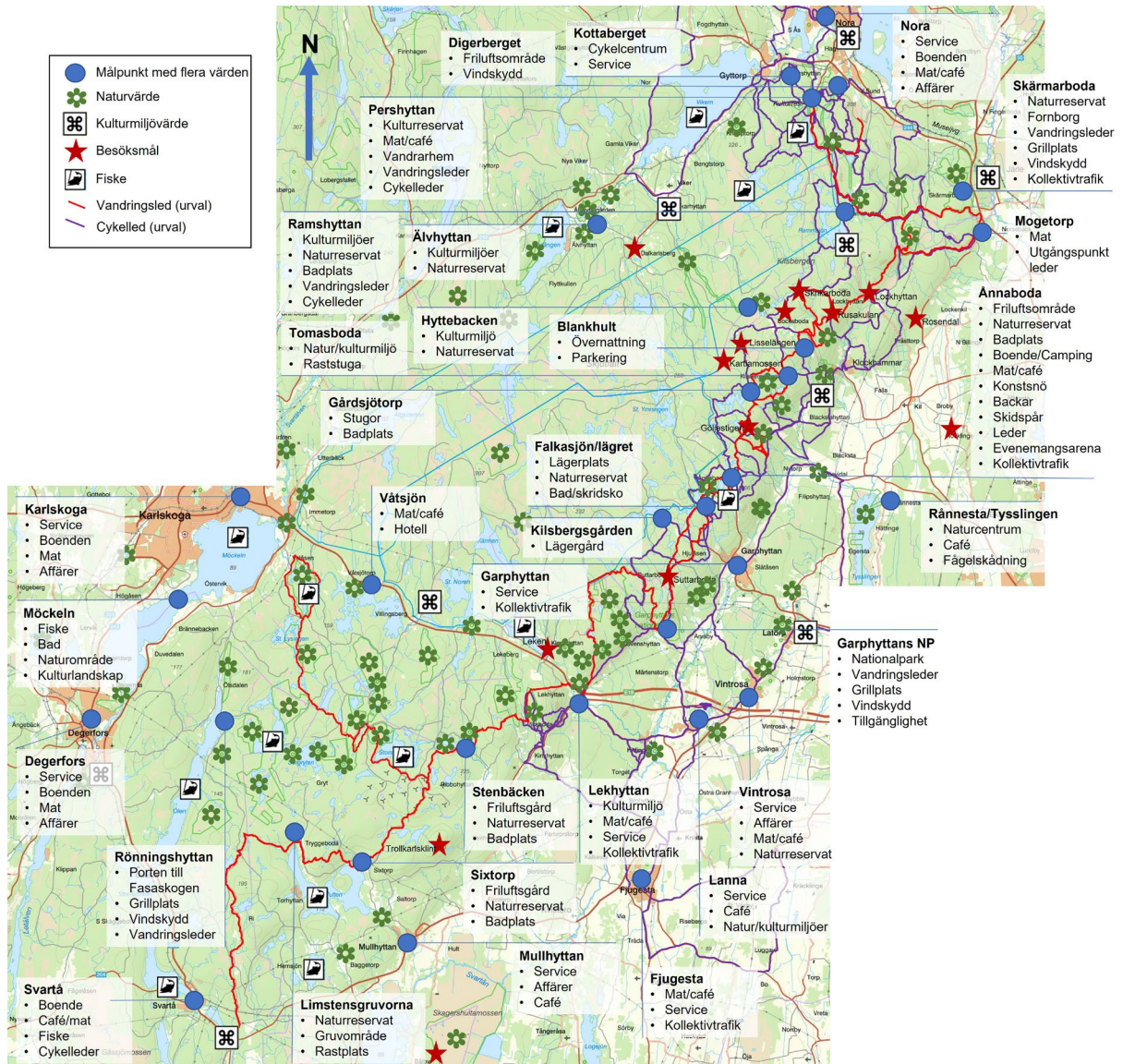
Trots detta bör ändå en generell prioriteringsprincip tillämpas vid värdering av enskilda åtgärder i syfte att säkerställa att största möjliga effekt för Kilsbergen som helhet uppnås. Denna princip syftar till att motverka befintliga organisatoriska stuprör och bidra till att de administrativa gränserna överbryggas för att fokus ska ligga på just Kilsbergen och inte den egna enskilda organisationen





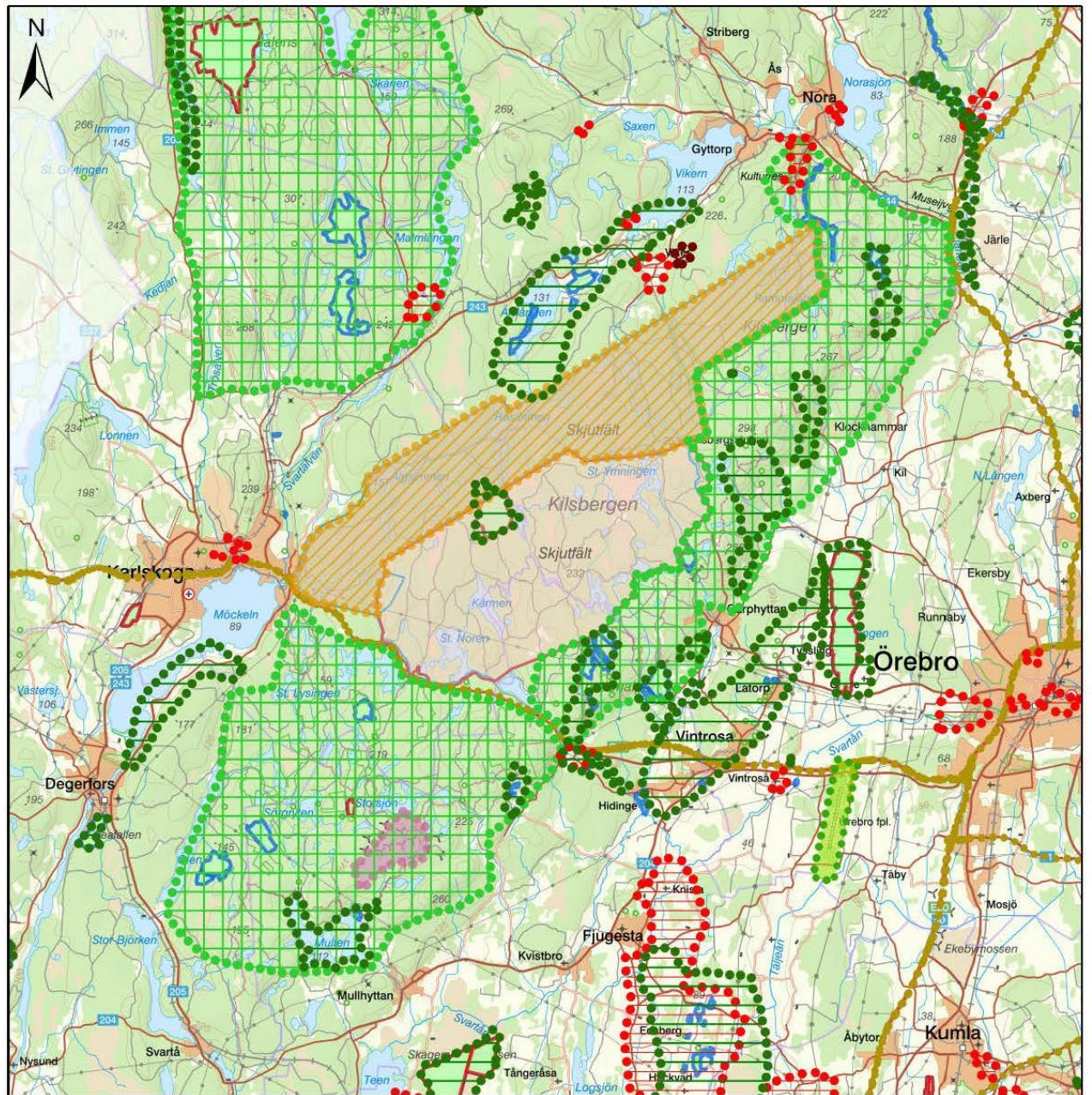
# Bilagor

## Sammanställning av befintliga värden





## Riksintresseområden i Kilsbergen



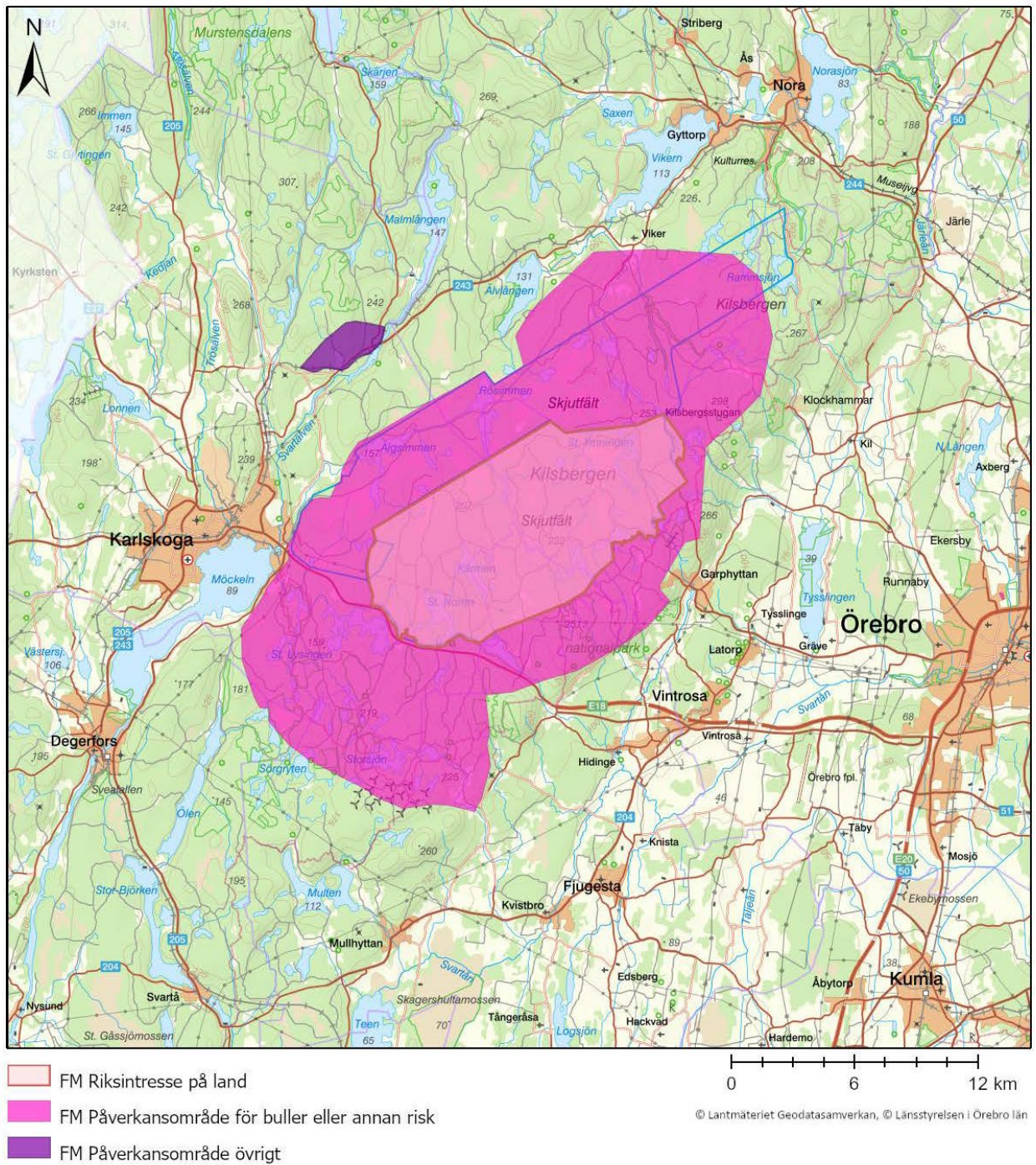
-  NV Riksintresse Naturvård MB3kap6
-  RAA Riksintresse Kulturmiljövård MB3kap6
-  NV Riksintresse Friluftsliv MB3kap6
-  Ytavsgränsade objekt Värdefulla ämnen och material MB3kap7
-  LST Riksintresse Industriell produktion MB3kap8
-  STEM Riksintresse Energiproduktion, vindbruk 2015
-  Flygplats - befintlig
-  Väg - befintlig
-  FM Riksintresse på land
-  NV VicNatur Riksintresse Anspråk Natura 2000 Fågeldirektivet (SPA)
-  NV VicNatur Riksintresse Anspråk Natura 2000 Habitatdirektivet (SCI)

0 6 12 km

© Lantmäteriet Geodatasamverkan, © Länsstyrelsen i Örebro län



Riksintressen för totalförsvaret



## Tidigare ställningstaganden

Det finns ett stort antal tidigare ställningstaganden som är relevanta för denna viljeinriktning. Dessa återfinns i respektive organisations viktigare styrdokument som översiktsplaner (ÖP), regional utvecklingsstrategi (RUS) eller i riksintressebeskrivningen. I detta kapitel sammanfattas de tidigare ställningstaganden som är relevanta för viljeinriktningen.

### Samverkan

Majoriteten av berörda organisationer har någon form av ställningstaganden kring behovet av samverkan och dess positiva effekter. Region Örebro län konstaterar bland annat i den regionala utvecklingsstrategin att ”ett attraktivt län lockar besökare och nya invånare, vilket gynnar länets företag”. Utifrån detta görs den strategiska inriktningen att Regionen ska arbeta för att:

- Öka tillgängligheten till, utbudet av och samverkan kring natur-, kultur- och måltidsupplevelser.

Länsstyrelsen samordnar flera nationella uppdrag på en regional nivå, som t.ex. friluftsliv, folkhälsa, grön infrastruktur, skogsprogrammet, integration, mänskliga rättigheter och jämställdhet. Kring de flesta av dessa uppdrag krävs samverkan med andra parter för att uppfylla ställda mål. Inom bland annat de nationella friluftsmålen anges starkt engagemang och samverkan som ett mål i sig.

Även Örebro kommun ser behovet av att arbeta tillsammans med andra för att ”utveckla värden för naturturism i Kilsbergen”. Karlskoga kommun och Degerfors kommun har identiska ställningstaganden i sina översiktsplaner som anger att kommunerna ”ska se positivt på och främja kommunala, privata eller andra enskilda initiativ som utvecklar befintliga och nya verksamheter och aktiviteter inom besöksnäringen” samt ”öka samarbetet med företagare, omgivande kommuner och regionen för att utveckla besöksnäringen”. Degerfors kommun specificerar att ett av syftena med samarbetet är att ”förbättra tillgängligheten och skapa ett sammanhållet system mellan besöksmålen och på så vis skapa en attraktivare destination”.

Lekebergs kommun gör ett antal ställningstaganden kring behovet av samverkan med andra aktörer och anger i sin översiktsplan bland annat att kommunen ska ”fortsätta samarbeta med grannkommunerna för att utveckla samverkan inom fritids- och kulturområdet”. Även inom natur och kultur nämns samverkan som en viktig metod för att nå önskvärda mål.

Nora kommun kopplar i sin översiktsplan an till bland annat den nationella friluftspolitiken och den regionala kulturpolitiken kring samverkan. Nora kommun ser även att ”samarbete är nödvändigt eftersom den geografiska kommungränsen inte alltid är den naturliga gränsen för ett intresse, men även för att kunna effektivisera verksamheten i en kommun av Noras storlek. Samverkan och samarbete sker på olika nivåer både mellan grannkommuner och regionalt”.

### Friluftsliv

Delar av Kilsbergen utgör riksintresse för friluftslivet. Värdet sammanfattas bland annat som att ”Kilsbergen är Örebro läns viktigaste friluftsområde. Området har ett extremt rikt friluftsliv av varierad karaktär. Här ryms inom ett relativt begränsat tätortsnära område de flesta friluftaktiviteter och möjligheter året runt, för alla åldrar. Området har minst 400 000 besökare årligen”. Förutsättningar för bevarande och utveckling av områdets värden beskrivs som:



- För att området ska fortsätta vara populärt krävs fortsatt underhåll av leder och skidspår samt badplatser och serviceanläggningar.
- Området är tåligt mot slitage från besökare och har naturvärden som kan bestå vid ökad besöksfrekvens. Att bibehålla områdets karaktär som relativt ostört vildmarksområde är dock viktigt för flera av de värden som innefattas av riksintresse för friluftslivet. [...] Den militära verksamheten (skjutfältet) kan påverka friluftslivets värden negativt. Framför allt om den militära verksamheten skulle öka.
- I takt med att Örebro kommun växer kommer förmodligen Kilsbergen, som ligger så tätortsnära, att öka sina besökssiffror. Minskad militär verksamhet på skjutfälten skulle kunna leda till att friluftslivet får större utrymme och därmed kan friluftslivets värden utvecklas. Inga eller få inskränkningar i allemansrätten är viktigt för att bibehålla tillgängligheten i området.

Länsstyrelsen i Örebro län bevakar vidare att den nationella friluftspolitiken har rätt förutsättning. Denna politik kan sammanfattas i dess tio mål:

- Tillgänglig natur för alla: Att alla människor ska ha möjlighet att vistas i och njuta av natur- och kulturlandskapet.
- Starkt engagemang och samverkan: Sätta individens personliga val och engagemang i centrum.
- Allemansrätten: Värna allemansrätten och att allmänhet, markägare, föreningar och företag har god kunskap om allemansrätten.
- Tillgång till natur för friluftsliv: Säkerställa möjligheter till friluftslivet genom hållbart brukande, fysisk planering och bevarande.
- Attraktiv tätortsnära natur: Värna tillgången till attraktiv natur i och i närheten av tätorter. Allmänheten ska ha tillgång till grönområden och ett tätortsnära landskap med höga friluftsliv-, natur- och kulturmiljövärden.





- Hållbar regional tillväxt och landsbygdsutveckling: Att friluftsliv och turism bidrar till att stärka den lokala och regionala attraktiviteten och medverkar till en stark, hållbar utveckling och regional tillväxt.
- Skyddade områden som resurs för friluftslivet: Göra naturområden attraktiva för friluftsliv och rekreation.
- Ett rikt friluftsliv i skolan: Att förskolor och skolor bedriver friluftslivsverksamhet och undervisning om förutsättningar för en god miljö och hållbar utveckling.
- Friluftsliv för god folkhälsa: Skapa goda förutsättningar för människor att vara regelbundet fysiskt aktiva i natur- och kulturlandskapet.
- God kunskap om friluftslivet: Säkra tillgången till etablerad forskning och statistikinsamling kring friluftsliv.

Försvarsmaktens grundinställning beskrivs i FM2021-25290:1 Bilaga 23 och innebär att inga nya områden för friluftsliv eller rekreation ska planeras inom områden som beräknas utsättas för buller från skjut- och sprängverksamhet eller flygverksamhet som överskrider rekommenderade riktvärden. För Villingsbergs skjutfält bedömer Försvarsmakten att påtaglig skada på riksintresset kan uppstå genom exempelvis ”planer och bestämmelser som uppmuntrar till friluftsliv inom påverkansområdet för buller eller annan risk”.

Sveaskog konstaterar i *Ekoparksplan Kilsbergen* att ”ekopark Kilsbergens betydelse för friluftslivet kommer med all sannolikhet att öka i framtiden” och att ”Sveaskog kommer att ta särskild hänsyn till ekoparkens upplevelsevärden genom att utveckla den sociala naturvärden”. I ekoparksplanen tas även jakt och fiske upp och det konstateras att ”för många människor är mötet med vilt en stor naturupplevelse. Jakten utgör också en viktig fritidssysselsättning för många människor. [...] Ekoparken erbjuder goda fiskemöjligheter. Några av sjöarna har inplanterade fiskebestånd”.

I den regionala utvecklingsstrategin konstateras det att naturen är en viktig förutsättning samtidigt andelen produktionsskog är stor medan andelen skyddad skogsmark är liten. I RUS:en konstateras därför att ”det är viktigt med god samverkan mellan naturturismens intressenter och skogsägarna, så att skogen kan användas som en hållbar råvara, för naturturism och friluftsliv samt för att främja den biologiska mångfalden”. RUS:en har vidare en strategisk inriktning som anger att man ska ”öka tillgängligheten till, utbudet av och samverkan kring natur-, kultur- och måltidsupplevelser”.

Nora kommun konstaterar i sin ÖP att ”Kilsbergen är Örebro läns viktigaste friluftsområde med möjligheter till de flesta friluftaktiviteter samt med ett stort antal besökare varje år. Goda möjligheter till vandring, längdskidåkning, utförsåkning, badsjöar, camping med mera finns i området. I de norra delarna av riksintresseområdet, som ligger i Nora kommun, finns ett antal mountainbikeleder. Även Digerbergets friluftsanläggning med elljusspår, skidspår och grillplatser finns i kommunen. Bergslagsleden passerar genom området. För bevarande av området krävs ett fortsatt underhåll samt att områdets vildmarkskaraktär bevaras.”

Vidare anges att ”turismsatsningar i anslutning till Pershyttan och Digerberget ska stimuleras. Kommunen ska verka för att området utvecklas till ett s.k. outdoorreservat, dvs. ett reservat för friluftslivet.”

Även Örebro kommun ser Kilsbergens stora betydelse och konstaterar i sin ÖP att området utgör ett ”utvecklingsområde för friluftsliv, rekreation och naturturism. Kilsbergens stora naturrekreations- och kulturvärden utvecklas i samverkan med

markägare. Allmänhetens tillgänglighet till friluftsliv ska underlättas genom anläggningar, så som övernattningsstugor, raststugor, leder etc. Sparsam nybyggnation av bostäder, endast kompletteringsbebyggelse. Möjligheterna till kollektivtrafik behöver utredas.”

Vidare görs ställningstagandena:

- Kommunen ska tillsammans med andra aktörer utveckla värden för friluftsliv och naturturism runt om i kommunen, som i Kilsbergen [...]
- Jakt på kommunal mark ska vara underordnad kommuninvånarnas möjlighet till rekreation, naturupplevelse och naturstudier. Säkerhet och förtroende är av yttersta vikt.
- I alla kommunens Natura 2000-områden och naturreservat ska natur- och rekreationsvärdena bevaras.
- När (Villingsbergs skjut)fält inte används för militär verksamhet är det viktigt att delar av området kan användas för friluftsliv. Det är Örebro kommuns vilja att allmänheten bör ges tillträde till befintliga spår- och ledssystem i kanten av skjutfältsområdet, till exempel runt Falkasjön och Gårdssjön. Kommunens långsiktiga framtidssyn och förhoppning är att de värdefulla natur- och rekreationsområdena kring Gilsåsjön samt stora och lilla Axsjön i högre utsträckning ska kunna tillgängliggöras för allmänheten genom ändrad övningsfrekvens inom området. Skjutfältsområdets biologiska värdekärnor och kulturlämningar bör lämnas intakta.

Örebro kommun anger i samband med att riksintresset för friluftslivet i Kilsbergen beskrivs att ”möjligheterna till kollektivtrafik” ska utredas. Ställningstagandet specificeras inte närmare. Även övriga kommunernas översiktsplaner saknar specifika ställningstaganden kring kollektivtrafik i Kilsbergen utan det sammanfattas generellt som att ”kommunen ska verka för kollektivtrafiklösningar i de mindre tätorterna och på landsbygden”. Däremot finns ställningstaganden under rubriken friluftsliv där man ser vikten av att det är möjligt för kommuninvånare och besökare att transportera sig till olika anläggningar.

Degerfors kommun anger i sin ÖP att ”södra Kilsbergen, öster om sjön Ölen, är ett stort opåverkat område med skog och våtmarker som bedöms mycket skyddsvärt. De stora opåverkade områdena är lågt exploaterade med få boende, inga större vägar/genomfarter, relativt sammanhängande och delvis orörda naturområden. Inom dessa områden finns ”tysta” områden där endast naturens ljud hörs.” Detta konkretiseras i Degerfors naturvårdsprogram som bland annat gör nedanstående ställningstaganden:



- Verka för stärkt skydd av Fasaskogen och kommunen ställer sig positivt till bildande av nationalpark om så blir aktuellt.
- Utveckla Fasaskogen till ett kärnområde för friluftsliv där naturen och sjöarna är i fokus.

Även Lekebergs kommun bedömer att ”Kilsbergen utgör en mycket viktig resurs för friluftslivet. Området präglas av stora skogsområden och relativt få bostäder vilket gör att många besökare upplever Kilsbergen som ett område med vildmarkskaraktär”. Lekebergs kommun pekar särskilt ut Garphyttans nationalpark som viktig för friluftslivet, men även Bergslagsleden, Tiosjöarsled samt Munkastigen bedöms som viktiga liksom naturreservaten där Sixtorp med sin friluftsgård särskilt lyfts.

Karlskoga kommun konstaterar i sin ÖP att ”närhet till naturen är ett viktigt inslag i vardagen för många och undersökningar visar att svenskarnas utövande av friluftaktiviteter sannolikt kommer att öka i framtiden. [...] Vandrings-, rid- och cykelleder samt banor för långfärdsskridsko är både viktiga ur rekreationssynpunkt och för att entreprenörer ska kunna utveckla turistinriktade verksamheter och produkter”.

### Näringsliv / besöksnäring

Region Örebro län anger den regionala utvecklingsstrategin att naturen är en viktig förutsättning för besöksnäringen i länet: ”Länet har två nationalparker, två av landets största sjöar samt många natur- och kulturresevat som ger goda förutsättningar för rekreation och reseanledningar för besökare. Naturen är en viktig förutsättning för många verksamheter, eftersom de använder den i sin produktpaketering. Detta ger också många arbetstillfällen på landsbygderna. I dag är andelen produktionsskog stor medan andelen skyddad skogsmark är liten. Det är viktigt med god samverkan mellan naturturismens intressenter och skogsägarna, så att skogen kan användas som en hållbar råvara, för naturturism och friluftsliv samt för att främja den biologiska mångfalden. Besöksnäringen är viktig för länets attraktivitet. Besöksnäringen har haft en stark tillväxt i Örebro län i flera år och en orsak är alla de utländska besökare som kommer under sommarmånaderna.”

Regionen konstaterar vidare att ”ett attraktivt län lockar besökare och nya invånare, vilket gynnar länets företag. Ett starkt attraktionsvärde skapar också en stolthet bland länets invånare och företagare och kan ge arbetsgivare stärkta förutsättningar till att rekrytera ny kompetens. Det finns alltså ett samband där attraktion för invånare även bygger attraktionskraft för företag”. Utifrån ovanstående formuleras tre strategiska inriktningar:

- Öka tillgängligheten till, utbudet av och samverkan kring natur-, kultur- och måltidsupplevelser.
- Stärk förutsättningarna för att fler företag ska kunna arbeta med hållbar turism.
- Utveckla digitala förutsättningar och infrastruktur för företag och andra organisationer så att upplevelser och evenemang kan nå fler.

Även Örebrokompaniet gör i sin affärsplan ställningstaganden med direkt bäring på Kilsbergen:

- Vi ska lyfta Örebros styrkor inom dessa områden, till exempel mänskliga rättigheter, naturupplevelser, musik och lokalproducerad mat.
- Naturturism är viktigt. Trots pandemin ökade turismen i naturen och på landsbygden under 2020.

Sveaskog kopplar samman ekoparkens naturvärden med friluftsliv och besöksnäring: ”Ekopark Kilsbergens betydelse för friluftslivet kommer med all sannolikhet att öka i framtiden eftersom det finns ett engagemang bland lokala föreningar och entreprenörer att utveckla besöksnäringen i området”.

Örebro kommun pekar i sin översiktsplan ut Ånnaboda som en strategisk nod för utveckling av besöksnäringen och anger bland annat att:

- Kilsbergen med Ånnaboda ska ges förutsättningar att utvecklas för naturturism.
- Kommunen ska tillsammans med andra aktörer utveckla värden för naturturism i Kilsbergen, runt Hjälmaran, i våtmarkslandskapen kring Kvismaren, Tysslingen, Oset och Rynningeviken, samt runt Järleån.
- Möjligheterna till cykling, vandring och skidåkning ska värnas och tas tillvara i utvecklingen av besöksnäringen, särskilt i Kilsbergen.

Nora kommun pekar istället ut Pershyttan och Digerberget och anger att ”turismsatsningar [...] ska stimuleras. Kommunen ska verka för att området utvecklas till ett s.k. outdoorreservat, dvs. ett reservat för friluftslivet”.

Karlskoga kommun fokuserar till viss del på varumärket Alfred Nobel i sin översiktsplan, men anger även att ”det är viktigt att knyta samman leder, naturområden, sjöar och vattendrag till längre sammanhållande system med rastplatser, gästhamnar och övernattningsmöjligheter. Genom att Karlskoga i ett helhetsperspektiv knyter samman dessa system skapas en attraktivare destination som har större möjlighet att bli framgångsrik och bärkraft”. Karlskoga gör här ett antal ställningstaganden:

- Kommunen ska se positivt på och främja kommunala, privata eller andra enskilda initiativ som utvecklar befintliga och nya verksamheter och aktiviteter inom besöksnäringen.
- Öka samarbetet med företagare, omgivande kommuner och regionen för att utveckla besöksnäringen.
- Kommunen ska samarbeta med kringliggande kommuner, för att förbättra tillgängligheten och skapa ett sammanhållet system mellan besöksmålen och på så vis skapa en attraktivare destination.
- Samverkan mellan kommunen och privata initiativ är önskvärda och nödvändiga för en positiv utveckling av besöksnäringen.
- Rundslingsor skapas för vandring.
- Sportfiskeverksamheten i Villingsbergsområdet ska ges möjlighet att utvecklas.

Degerfors kommun har liknande ställningstaganden i sin översiktsplan:

- Kommunen ska se positivt på och främja kommunala, privata eller andra enskilda initiativ som utvecklar befintliga och nya verksamheter och aktiviteter inom besöksnäringen.
- Öka samarbetet med företagare, omgivande kommuner och regionen för att utveckla besöksnäringen.
- Samarbeta med kringliggande kommuner, för att förbättra tillgängligheten och skapa ett sammanhållet system mellan besöksmålen och på så vis skapa en attraktivare destination.



- Samverkan mellan kommunen och privata initiativ är önskvärda och nödvändiga för en positiv utveckling av besöksnäringen.
- Kommunen ska i sin planering skapa förutsättningar för etablering av mindre och naturnära campingplatser och ställplatser för husbilar.
- Rundslingsor skapas för vandring.

Lekeberg kommun konstaterar i sin översiktsplan att det kommunen ”framför allt har att erbjuda både de egna invånarna och utifrån kommande besökare är natur- och kulturmiljöer. Garphyttans nationalpark, Kilsbergen, Riseberga klosterruin och amfiteater, naturreservaten, hembygdsgårdarna, Hallagården, Sannabadet, friluftsbaden, Drumlinområdet, Limstensgruvorna samt kvarnen och hyttbacken i Mullhyttan, Munka- och Pilgrimsstigen samt Tångeråsa sockencentrum är en del av de områden och platser som är värda att lyftas fram”. Lekeberg identifierar även behovet av möjlighet till övernattningar och bra skyltning.

### Gröna värden

I Kilsbergen finns 17 Natura 2000-områden (lite beroende på hur gränsen för ”Kilsbergen” dras). Natura 2000 är ett ekologiskt nätverk av värdefulla naturområden inom EU som skapades för att hejda utrotning av vilda djur och växter och att bevara deras livsmiljöer och bygger på krav som finns i EUs fågeldirektiv och art- och habitatdirektiv.

Det finns det 48 naturreservat i Kilsbergen varav tre är kommunala och resten statliga.

Länsstyrelsen arbetar vidare med att bilda naturreservat utifrån nationell och regional strategi och riktlinjer. Förvaltning av skyddade områden sker utifrån nationella vägledningar samt en regional nivåläggning.

I den analys av skogslandskapet som Länsstyrelsen i Örebro län gjort inom ramen för sin handlingsplan för grön infrastruktur i Örebro län framträder Kilsbergen som unikt genom att det är det enda skogslandskapet i länet med tillräckliga tätheter av värdekärnor för att utgöra potentiell värdestrakt för de tre skogstyperna barrblandskog, tallskog och triviallövskog samtidigt.

Länsstyrelsens arbete med grön infrastruktur innebär att involvera alla aktörer i landskapet i ett arbetssätt där man tillsammans planerar för långsiktigt hållbara landskap.

En stor andel av dessa värdekärnor är inte långsiktigt skyddade. I Kilsbergen är



Sveaskogs Ekopark Kilsbergen en viktig kärna av formellt skyddad och frivilligt avsatt skog. Området är mycket värdefullt både ur biologiskt perspektiv och för friluftslivet. I anslutning till ekoparken finns på skjutfälten i centrala Kilsbergen stora arealer oskyddade värdekärnor av skog-myrmosaik. I Södra Kilsbergen finns ett område med blockrik och otillgänglig barrdominerad skog med höga tätheter av formellt skyddade områden. Totalt finns sju större landskapsområden med höga tätheter av barrskogsvärdekärnor där kärnan i området är långsiktigt garanterad genom formellt skydd:

I handlingsplanen konstateras även att de högsta koncentrationerna av lövvärdekärnor på landskapsnivå finns i Kilsbergen, kring Liaskogens naturreservat vid norra Väringen, kring Hjälmarens och vid sjön Älvtån i södra delen av Nora kommun. Värdekärnorna i Kilsbergen ingår huvudsakligen i Sveaskogs ekopark och många är fortfarande unga lövbestånd.

Sveaskog har formulerat målbilderna grannaturskog, lövnaturskog, lövrik barrnaturskog och tallnaturskog för ekopark Kilsbergen:

- Grannaturskog är i dag den vanligaste skogstypen i Ekopark Kilsbergen. Den påträffas ofta i sprickdalar och på branta sluttningar. Många gånger är den översilad och ibland kalkpåverkad. Ytterligare karaktärsdrag är de konstant skuggfuktiga klimatförhållandena liksom rikliga förekomster av död ved i olika strukturer och nedbrytningsstadier. Inte sällan finns en varierande mängd lövträd insprängda. Grannaturskogen kommer mer än dubbleras inom ekoparken i framtiden.
- Lövnaturskog och lövrik barrnaturskog Den höga andelen lövträd är ett av Ekopark Kilsbergens signum. Sveaskog kommer att bevara och utveckla lövandelen genom aktiva åtgärder som till exempel avverkning av gran i igenväxningsmarker och starkt lövgynnande plant- och ungskogsröjningar. Inom lämpliga områden kommer naturvårdsbränningar att bidra till lövrika skogar. Arealen lövnaturskog liksom lövrik barrnaturskog kommer på sikt att mer än fyrdubblas inom Ekopark Kilsbergen
- Tallnaturskogens naturvärden är starkt knutna till hög biologisk ålder, rikt inslag av död ved och tidigare brandpåverkan. Kilsbergens tallnaturskogar står i första hand att finna vid magra terränglägen som t ex blockbranter och krönlägen. Gamla trädindivider är förhållandevis vanliga medan död ved är mer sparsamt förekommande. I synnerhet är förekomsten av gammal död ved liten. För att återskapa den brandpåverkade tallskogen och dess speciella naturvärden kommer Sveaskog att genomföra naturvårdsbränningar i lämpliga områden. Andelen tallnaturskog kommer på sikt att tredubblas i Ekopark Kilsbergen

De ekologiska målbilderna i ekoparken kan sammanfattas enligt tabellen nedan:

Naturtyper med höga naturvärden	Utgångsläge 2007 (%)	Restaurering (%)	I framtiden (%)	Kommentar
Grannaturskog	6	11	17	Arealen grannaturskog kommer på sikt nästan tredubblas.
Lövnaturskog	5	18	23	En betydande satsning på lövnaturskog.
Tallnaturskog	3	6	9	Den sydligt boreala tallnaturskogen kommer på sikt tredubblas i ekoparken.
Lövrik barrnaturskog	0,5	4	4,5	Restaurering genom bl a naturvårdsbränningar.
Summa	15	39	53,5	
Produktionsskog	85	-39	46,5	



Även Försvarsmakten konstaterar att det finns höga naturvärden i Kilsbergen med fokus på Villingsbergs skjutfält: ”dessa naturvärden har i stor utsträckning uppstått som en direkt eller indirekt följd av den militära övningsverksamheten samt ett, ur Försvarsmaktens perspektiv, rationellt skogsbruk. Ofta är det övningsverksamhet som skapar förutsättningar för att bibehålla en hög biologisk mångfald”.

Degerfors kommun identifierar i sin ÖP Södra Kilsbergen, öster om sjön Ölen, [som] ett stort opåverkat område med skog och våtmarker som bedöms mycket skyddsvärt. De stora opåverkade områdena är lågt exploaterade med få boende, inga större vägar/genomfarter, relativt sammanhängande och delvis orörda naturområden. Inom dessa områden finns ”tysta” områden där endast naturens ljud hörs.” utifrån detta görs i naturvårdsprogrammet ställningstagandet att Degerfors kommun ska ”verka för stärkt skydd av Fasaskogen och kommunen ställer sig positivt till bildande av nationalpark om så blir aktuellt”.

I Nora kommuns översiktsplan görs ställningstagandet att ”kommunens naturmiljöer ska uppmärksammas, lyftas fram och göras mer kända bland invånare samt besökare. Värdefulla naturmiljöer ska bevaras och utvecklas samt göras mer tillgängliga. Informationen om och tillgängligheten till värdefulla naturmiljöer ska öka”. Nora kommun fortsätter med att man ”ska verka för att sammanhängande grönstråk, spridningskorridorer, mellan olika naturområden bevaras och vid behov skapas så att växter och djur ges möjlighet att utveckla livskraftiga bestånd”.

Örebro kommun konstaterar i sin översiktsplan att ”grönområden fyller både ekologiska, sociala och kulturella funktioner. Parker, vattenlandskap och tätortsnära naturområden utgör en viktig del av det offentliga rummet där många örebroare tillbringar en stor del av sin fritid. Natur- och kulturmiljöer har även betydelse för en växande näringsgren på landsbygden – turism. Potentialen att utveckla naturbaserade upplevelsevärden och naturturism i Örebro kommun är mycket stor. Det finns förutsättningar för en mängd olika aktiviteter som bad, vandring, cykling, skidåkning, fiske, paddling, båtliv och rika naturupplevelser”. Utifrån detta görs ställningstagandet att ”Kilsbergens stora natur- och rekreationsvärden värnas och utvecklas i samverkan med markägare”.



Även Karlskoga kommun konstaterar i sin översiktsplan att det finns höga naturvärden i Kilsbergen och anger bland annat att ”mångformigheten i skogsekosystemen ska beaktas vid olika typer av planeringsinsatser” och att ”en rik biologisk mångfald och stor variation vad gäller naturtyper, livsmiljöer och arter ska eftersträvas, även i det brukade skogslandskapet.”

Lekebergs kommun konstaterar att det inom ”kommunen finns ett stort antal intressanta naturområden och naturobjekt. En vacker och stimulerande natur är betydelsefull för att få kommunens invånare att tillbringa sin fritid i närområdet och är också en av de viktigaste förutsättningarna för att locka turister till kommunen”. Lekeberg konstaterar vidare att ”de inre delarna av Kilsbergen samt i någon mån Skagershultsmossen är relativt opåverkade av exploateringar förutom det skogsbruk som bedrivs. Nyexploateringar här bör endast tillåtas i undantagsfall. Om nyexploateringar ändå bedöms nödvändiga ska de lokaliseras i anslutning till befintliga hus och anläggningar”.

### Riksintresse totalförsvaret

Delar av Kilsbergen, Villingsbergs skjutfält, utgör riksintresse för totalförsvarets militära del. Riksintresse totalförsvaret är överordnat andra riksintressen och ska skyddas mot åtgärder som innebär påtaglig skada på intresset eller avsevärt kan försvåra möjligheterna att nyttja intresset.

Riksintresseområdet utgörs av skjutfältet och Saab Bofors test Center skjutområde samt de batteriplatser utanför fältet som angetts i miljötillståndet. Den verksamhet som konstituerar riksintresset innebär påverkan på omgivningen genom buller som kan uppfattas som störande och i vissa fall även annan påverkan.

Försvarsmakten bedömer i FM2021-25290:1 Bilaga 23 att påtaglig skada på riksintresset kan ”uppstå då åtgärder medför direkta eller indirekta begränsningar i vilken verksamhet som kan utföras på skjutfältet. Exempel på åtgärder som kan medföra påtaglig skada är:

- Uppförande av ny, alternativt större förändringar av befintlig, störningskänslig bebyggelse inom det område som utgör påverkansområde för buller eller annan risk.
- Planer och bestämmelser som uppmuntrar till friluftsliv inom påverkansområdet för buller eller annan risk.
- Uppförandet av höga objekt inom område som utgör område med särskilt behov av hinderfrihet.
- Förändringar i infrastruktur i närområdet som på något sätt påverkar möjligheterna att transportera fordon, materiel eller personal till fältet och dess närområden.
- Införandet av begränsningar så som områdesskydd som på något sätt förändrar möjligheterna till nyttjande av riksintesseområdet, genom exempelvis begränsningar i tillståndspliktig verksamhet, uppförandet av anläggningar m.m.

Försvarsmakten ser viss problematik med att det införs områdesbestämmelser så som naturreservat, Natura 2000-områden m.m. över fälten med anledning av att dessa skydd i förlängningen kan begränsa Försvarsmaktens verksamhet. Särskilt vad gäller Natura 2000 är det svårt att i dagsläget bedöma risken för att lagstiftningen/riktlinjerna på EU-nivå skärps vilket kan medföra skada på riksintresset.”

I Örebro kommuns översiktsplan (ÖP) anges att ”för Örebro kommun är friluftslivet och de höga naturvärdena i Kilsbergen mycket värdefulla att bevara och utveckla. Det är därför Örebro kommuns vilja att allmänheten bör ges tillträde till befintliga spår- och



ledsystem i kanten av skjutfältsområdet, till exempel runt Falkasjön och Gårdssjön. När skjutfältet inte används för militär verksamhet är det viktigt att delar av området kan användas för friluftsliv. Detta ställningstagande innebär att Örebro kommun har en annan ståndpunkt än Länsstyrelsen och Försvarmakten kring markanvändningen i delar av skjutfältsområdet.”

Karlskoga kommuns ÖP anger å sin sida att ”områden som har betydelse för totalförsvaret ska ges fortsatta möjligheter att utvecklas och så långt möjligt skyddas. Detta gäller såväl Villingsbergs skjutfält som främst har militära funktioner som Bofors skjutfält som främst har civila funktioner. Båda skjutfälten är belägna i Karlskoga kommun men sträcker sig även in i Örebro, Nora och Lekebergs kommuner som har andra prioriterade intressen jämfört med Karlskoga.” Karlskoga kommuns ÖP anger vidare att ”allmänheten har visst tillträde till skjutfältet, vilket regleras i lagen om skydd för samhällsviktiga anläggningar, mm, varför samverkan mellan verksamhetsutövaren och friluftslivets intressen är möjlig.” och gör bland annat följande ställningstaganden:

- Områden, som har betydelse för det militära försvaret, ska beaktas vid planläggning och vid bygglovgivning samt så långt möjligt skyddas.
- Villingsbergs skjutfält ges fortsatt möjlighet att utvecklas som övningsområde för olika militära förband och provning av försvarssystem. Området ska även kunna utvecklas för annan verksamhet som kan kombineras med befintlig inriktning
- Kommunen ska ha en konstruktiv inställning till den militära verksamheten och de förändringar som kan vara aktuella för framtida verksamhet.
- Områden för försvarets behov ska säkerställas.

I Degerfors kommuns ÖP görs två ställningstaganden kopplade till riksintresset för totalförsvaret:

- Den fysiska planeringen ska bidra till att kommunen kan ta sitt ansvar som högsta civila totalförsvarsmyndighet på lokal nivå.
- Områden, som har betydelse för det militära eller civila försvaret, ska beaktas vid planläggning och vid bygglovgivning samt så långt möjligt skyddas.

Även i Lekebergs ÖP görs ställningstaganden kopplade till riksintresset för totalförsvaret:

- Riksintresset ska beaktas vid fysisk planering, bygglovgivning och annat tillståndsförfarande. Riksintresset bedöms ha erforderligt skydd genom gällande lagstiftning.
- Kommunens önskan är att Villingsbergs skjutfält som riksintresse, i den mån som är möjligt, samordnas på ett bra sätt med friluftslivets intressen.
- Kommunen bedömer att en begränsad och anpassad utveckling av befintlig bebyggelse runt Leken, och som inte påtagligt skadar riksintresset, kan ske trots närheten till skjutfältet.

Nora kommuns ÖP anger å sin sida att ”för att skydda riksintresset mot åtgärder som kan påtagligt motverka totalförsvarets intressen ska ingen ny bebyggelse få tillkomma inom området och inga åtgärder få vidtas som kan påverka totalförsvarets intressen negativt. Vid planläggning, lovgivning och tillståndsprövning i närheten av riksintresset ska totalförsvarets intressen värnas och samråd ske med Försvarmakten”. För Villingsbergs skjutfält görs ställningstagandet att:

- Kommunen ska verka för att hålla det hinderfria området fritt från höga objekt. Vid planläggning, lovgivning och tillståndsprövning inom riksintresset som avser höga objekt ska samråd ske med Försvarsmakten

I Region Örebro läns regionala utvecklingsstrategi (RUS) nämns försvaret i omvärldsbevakning: ”riksdagens beslut om satsning på totalförsvaret kommer att innebära stora offentliga och privata investeringar framöver.”

