



Anna Bergqvist Livengård, 0586-481 85
anna.bergqvistlivengard@degerfors.se

Renhållningstaxa

Förslag till beslut

Kommunstyrelseförvaltningen föreslår kommunstyrelsens arbetsutskott att godkänna och sända till kommunstyrelsen att godkänna och föreslå kommunfullmäktige fastställa renhållningsordning innehållande avfallsplan, renhållningsföreskrifter samt renhållningstaxa med tillhörande föreskrifter för Degerfors kommun.

Sammanfattning av ärendet

Serviceförvaltningen har under år 2021 och 2022 reviderat kommunens gällande renhållningsordning innehållande avfallsplan och kommunala renhållningsföreskrifter beslutade år 2009. Mest centralt i förslag till avfallsplan är mål- och handlingsprogram för den kommunala renhållningen. Föreslagna åtgärder i avfallsplanen syftar till att minska avfallets mängd och farlighet, öka återbruk och materialåtervinning samt förbättra kommunens kontroll över den kommunala slamtömningen. Förslag till renhållningsföreskrifter tydliggör kommunens regelverk för hur avfall inom ramen för den kommunala renhållningsskyldigheten ska källsorteras och samlas in samt förfarande vid anmälan och ansökningsärenden. Även de kommunala renhållningstaxorna har omarbetats under år 2022. Omarbetningen innebär att grundavgifterna föreslås höjas, rörliga avgifterna sänkas och att differentierad taxa föreslås införas som ger lägre taxa för hushåll som sorterar matavfall.

Konsekvensbeskrivning

Inga negativa konsekvenser bedöms föreligga utifrån mångfaldschecklistan.

Beslutsunderlag

Tjänsteskrivelse från kommunstyrelseförvaltningen, 2023-02-16

Servicenämnden § 8/2023-02-16

Förslag till avfallsplan

Förslag till renhållningsföreskrifter 2023-04-01

Förslag till renhållningstaxa gällande från 2023-04-01

Anna Bergqvist Livengård
Kommunsekreterare

Beslut ska skickas till
Förvaltningschef serviceförvaltningen
Enhetschef Gata Park Renhållning



§ 8

Dnr 00015-2023

2023 Renhållningstaxa

Servicenämndens beslut

Servicenämnden beslutar att godkänna och skickar till kommunstyrelsen för att godkänna och sända till kommunfullmäktige att besluta om ny renhållningsordning innehållande avfallsplan, renhållningsföreskrifter samt renhållningstaxa med tillhörande föreskrifter för Degerfors kommun.

Sammanfattning av ärendet

Serviceförvaltningen har under år 2021 och 2022 reviderat kommunens gällande renhållningsordning innehållande avfallsplan och kommunala renhållningsföreskrifter beslutade år 2009. Mest centralt i förslag till avfallsplan är mål- och handlingsprogram för den kommunala renhållningen. Föreslagna åtgärder i avfallsplanen syftar till att minska avfallens mängd och farlighet, öka återbruk och materialåtervinning samt förbättra kommunens kontroll över den kommunala slamtömningen. Förslag till renhållningsföreskrifter tydliggör kommunens regelverk för hur avfall inom ramen för den kommunala renhållningsskyldigheten ska källsorteras och samlas in samt förfarande vid anmälan och ansökningsärenden. Även de kommunala renhållningstaxorna har omarbetats under år 2022. Omarbetningen innebär att grundavgifterna föreslås höjas, rörliga avgifterna sänkas och att differentierad taxa föreslås införas som ger lägre taxa för hushåll som sorterar matavfall.

Förvaltningens förslag till beslut

Serviceförvaltningen föreslår att servicenämnden godkänner och skickar till kommunstyrelsen för att godkänna och sända till kommunfullmäktige att besluta om ny renhållningsordning innehållande avfallsplan och renhållningsföreskrifter samt renhållningstaxa med tillhörande föreskrifter för Degerfors kommun fastställs. Samtidigt upphör alla tidigare taxebeslut att gälla.

Beslutsunderlag

Serviceförvaltningens tjänsteskrivelse 2023-01-27

Förslag till avfallsplan

Förslag till renhållningsföreskrifter 2023-04-01

Förslag till renhållningstaxa gällande från 2023-04-01

Skickas till

Kommunfullmäktige



Förvaltningschef serviceförvaltningen
Enhetschef Gata Park Renhållning

Justerandes sign

Utdragsbestyrkande

Förslag till renhållningsordning och renhållningstaxa för Degerfors kommun

Förslag till beslut

Serviceförvaltningen föreslår att servicenämnden godkänner och skickar till kommunstyrelsen för att godkänna och sända till Kommunfullmäktige att besluta om ny renhållningsordning innehållande avfallsplan och renhållningsföreskrifter samt renhållningstaxa med tillhörande föreskrifter för Degerfors kommun fastställs. Samtidigt upphör alla tidigare taxebeslut att gälla..

Sammanfattning av ärendet

Serviceförvaltningen har under år 2021 och 2022 reviderat kommunens gällande renhållningsordning innehållande avfallsplan och kommunala renhållningsföreskrifter beslutade år 2009. Mest centralt i förslag till avfallsplan är mål- och handlingsprogram för den kommunala renhållningen. Föreslagna åtgärder i avfallsplan syftar till att minska avfallens mängd och farlighet, öka återbruk och materialåtervinning samt förbättra kommunens kontroll över den kommunala slamtömningen. Förslag till renhållningsföreskrifter tydliggör kommunens regelverk för hur avfall inom ramen för den kommunala renhållningsskyldigheten ska källsorteras och samlas in samt förfarande vid anmälan och ansökningsärenden. Även de kommunala renhållningstaxorna har omarbetats under år 2022. Omarbetningen innebär att grundavgifterna föreslås höjas, rörliga avgifterna sänkas och att differentierad taxa föreslås införas som ger lägre taxa för hushåll som sorterar matavfall.

Ärendet

Serviceförvaltningen har under år 2021 och 2022 reviderat kommunens gällande renhållningsordning innehållande avfallsplan och renhållningsföreskrifter som beslutades år 2009. Förslag till avfallsplan är kommunens fjärde sedan krav på kommunal avfallsplanering infördes i början av 1990-talet och föreslås gälla för tiden fram till år 2030.

Avfallsplanen innehåller bland annat en redovisning av nuvarande förhållanden avseende den kommunala renhållningen, uppföljning av gällande avfallsplan

och en redovisning av tänkbara framtida insamlingssystem för kommunalt avfall. Mest centralt i förslag till avfallsplan är mål- och handlingsprogram. Mål- och handlingsprogram föreslår tänkbara åtgärder för den kommunala renhållningen kommande åren i Degerfors kommun och har som syfte att minska avfallsmängden, öka återbruk och materialåtervinning och att minska avfallens innehåll av farliga ämnen. Mål och åtgärder föreslås även beträffande den kommunala slamtömningen och blivande upphandlingar i syfte att förbättra kontrollen av slamavskiljare i kommunen och att minska kostnaden för behandling av avfall som i huvudsak insamlas på kommunens återvinningscentral.

Förslag till renhållningsföreskrifter är ett regelverk riktat till hushåll och fastighetsägare och redovisar hur kommunalt avfall ska källsorteras, förpackas och samlas in. Förslaget innehåller även anvisningar för hur hushåll och fastighetsägare ska gå till väga vid anmälnings- och ansökningsärenden vad gäller t. ex. hemkompostering och uppehåll i hämtning.

Som en följd av ökad fokus på källsortering i kommunens avfallsplan och renhållningsföreskrifter har även de kommunala renhållningstaxorna anpassats och omarbetats. Anpassningen innebär att grundavgifterna höjs och de rörliga avgifterna sänks för att bättre spegla de faktiska förhållandena med stigande andel fast kostnad i form av bland annat satsningar på återvinningscentralen som en följd av ökande mängd grovavfall från hushåll. De rörliga taxorna har differentierats och gjorts miljöstyrande på så sätt att hushåll som källsorterar matavfall får lägre rörlig kostnad.

En renhållningstaxa föreslås införas för fritidshus som ersätter tidigare system. Införandet innebär att även hushåll i fritidshus ges möjlighet att källsortera matavfall.

Slam och avlopp från enskilda avloppsanläggningar är ett avfall inom ramen för den kommunala renhållningsskyldigheten. Degerfors kommun har under år 2022 tillsammans med Kristinehamns- och Filipstads kommun upphandlat tjänsten slamtömning. En slamtömningstaxa föreslås därför införas vilken tidigare saknats i Degerfors kommun. Slamtömningstaxan är en del av renhållningstaxan.

Förslag till avfallsplan och renhållningsföreskrifter samt renhållningstaxor redovisas i bilagor.

Finansiering

Föreslagna åtgärder finansieras inom renhållningens budget.

Konsekvensbeskrivning

Kommunens gällande avfallsplan, renhållningsföreskrifter och renhållningstaxor är inaktuella och stimulerar inte längre till ökad källsortering.

Ett uteblivet beslut innebär att kommunen hamnar efter andra kommuner i regionen och att källsortering och service till kommuninvånarna försämras med ökade kostnad som följd.

Bedömning

Föreslagen avfallsplan och renhållningsföreskrifter samt föreslagna renhållningstaxor har uppdaterats till nu gällande förutsättningar och förhållanden.

Beslutsunderlag

Serviceförvaltningens tjänsteskrivelse 2023-01-27.

Förslag till avfallsplan

Förslag till renhållningsföreskrifter 2023-04-01

Förslag till renhållningstaxa gällande från 2023-04-01

Robert Håkansson

Enhetschef

Beslut ska skickas till

Kommunfullmäktige

Förvaltningschef Serviceförvaltningen

Enhetschef Gata Park Renhållning



DEGERFORS KOMMUN

Renhållningsordning och taxa

- Avfallsplan
- Lokala föreskrifter om renhållning
- Renhållningstaxa med föreskrifter
- *Inkl taxa slamhantering (nytt för 2023)*



Förutsättningar

Förutsättningar:
Fast kostnad år 2023
är 5,24 mnkr

Rörlig kostnad år 2023
är 5,56 mnkr

Fast kostnad är:

- Personalledning
- Lokaler, kundtjänst, fakturering
- Information, avfallsplanering
- ÅVC; Kapital och driftkostnad
- Behandling av avfall från ÅVC
- Farligt avfall

Rörlig kostnad är:

- Insamling; Driftkostnad
- Kapitalkostnad sopbilar och sopkärl mm
- Behandling av avfall från sophämtning

Beräkning grundavgift

	Antal hh	Faktor	Sum		Grundavgift		Intäkt
Villa	3131	1	3131		1 168 kr		3 657 462 kr
Fl fam hus	1814	0,6	1088,4		701 kr		1 271 409 kr
Fritidshus	488	0,5	244		584 kr		285 027 kr
Verksamhet	116	0,2	23,2		234 kr		27 101 kr
			4486,6				5 241 000 kr

Villaabonnemang

Beräkning 2023

Abonnemang Villa	Rörlig avgift Exkl moms	Grundavgift Exkl moms	Summa Exkl moms	Summa Inkl moms	Förändring i %	Förändring / faktura
Förslag 2023						
Källsortering						
140+140 L	679,00	1 168,00	1 847,00	2 309,00	-2,0%	- 11,5 kr
Nuvarande						
Källsortering						
140+140 L	1 201,00	683,00	1 884,00	2 355,00		
Förslag 2023						
Osorterat						
190 L	1 250,00	1 168,00	2 418,00	3 023,00	8,0%	56,0 kr
Nuvarande						
Osorterat						
190 L	1 556,00	683,00	2 239,00	2 799,00		



Fritidshus

Beräkning 2023

Abonnemang Fritidshus	Rörlig avgift Exkl moms	Grundavgift Exkl moms	Summa Exkl moms	Summa Inkl moms	Förändring i % / Not	Förändring / faktura
Förslag 2023 Källsortering 140+140 L	399,00	584,00	983,00	1 229,00	22,9%	57 kr
Nuvarande Osorterat 190 L	576,00	236,00	812,00	1 000,00	Avser 10 hämtningar	
Förslag 2023 Osorterat 190 L	839,00	584,00	1 422,00	1 779,00	77,9%	195 kr

Lägenhet (Flerfamiljshus)

Beräkning 2023					
Backgatan					
16 lägenheter	Grundavgift	Hämtningsavgift	Summa	Förändring i %	Förändring / faktura
Osorterat					
Nuvarande taxa	6 816,00 kr	15 150,00 kr	21 966,00 kr		
Förslag taxa år 2023	14 016,00 kr	15 933,00 kr	29 949,00 kr	36%	1 996 kr
Beräkning 2023					
Backgatan					
16 lägenheter	Grundavgift	Hämtningsavgift	Summa exklusive moms	Förändring i %	Förändring / faktura
Sorterat					
Nuvarande taxa	6 816,00 kr	15 150,00 kr	21 966,00 kr		
Förslag taxa år 2023	14 016,00 kr	5 630,00 kr	19 646,00 kr	-11%	- 580 kr
Beräkning 2023					
Sandgatan 21					
102 lägenheter	Grundavgift	Hämtningsavgift	Summa	Förändring i %	Förändring / faktura
Osorterat					
Nuvarande taxa	43 452,00 kr	70 700,00 kr	114 152,00 kr		
Förslag taxa år 2023	89 352,00 kr	74 354,00 kr	163 706,00 kr	43%	12 389 kr
Beräkning 2023					
Sandgatan 21					
102 lägenheter	Grundavgift	Hämtningsavgift	Summa exklusive moms	Förändring i %	Förändring / faktura
Sorterat					
Nuvarande taxa	43 452,00 kr	70 700,00 kr	114 152,00 kr		
Förslag taxa år 2023	89 352,00 kr	27 744,00 kr	117 096,00 kr	3%	736 kr



Jämförelser

Kommun	Villa 140+140 tot	Lägenhet Grund/ lgh	Fritidshus 140(*)+140 tot
Degerfors förslag 2023	2 309	876	1 229
Kristinehamn 2023	3 816	606	1 644
Karlskoga 2023	3 215	0	1 695
Lindesberg 2023	1 941	620	1 354
Filipstad 2022	2 183	500	1 144
			* 190 l i Karlskoga

Jämförelse östra Värmland 2021

Översiktsdel	Lågt	Medel-låg	Medel-hög	Högt	Avfallssamverkan Östra Värmland	Degerfors	Filipstad	Karlskoga	Kristinehamn	Storfors
KUND - Avfallsavgifter										
Vanligaste avgift en- och tvåfamiljshus (kr/år)	<1 500	1 500-2 099	2 100-2 700	>2 700	2 602	2 243	1 722	2 775	3 497	2 775
Vanligaste avgift lägenhet i flerbostadshus (kr/år)	<800	800-1 299	1 300-1 900	>1 900	1 374	921	986	1 595	1 773	1 595

Det finns utrymme att höja taxan för flerbostadshus. Den högre grundavgiften motiveras med faktiska kostnader och avsaknad av utsortering matavfall och förpackningar. Med utgångspunkten att alla går över till sorterat abonnemang är den totala ökningen marginell och i vissa fall även en besparing!

Sorterat abonnemang är den mest kostsamma hanteringen men det är ett obligatoriskt krav från och med år 2024. Det blir då helt avgörande för ekonomin att grundavgifterna ligger på rätt nivå.





Per Nordin, 0586-482 67
per.nordin@degerfors.se

Kommunstyrelsen

Reviderat avtal med föreningen Berget

Förslag till beslut

Kommunstyrelseförvaltningen föreslår att kommunstyrelsens arbetsutskott godkänner och sänder till kommunstyrelsen att besluta om nytt avtal mellan Degerfors kommun och föreningen Berget.

Sammanfattning av ärendet

Kommunstyrelsen gav 2021-05-04, dnr KS 107-2021 § 119, kommundirektören i uppdrag att revidera avtalet med föreningen Berget. De frågor som skulle belysas i det reviderade avtalet var hantering av investeringar, bidrag till föreningen samt gränsdragning mellan föreningens respektive kommunens ansvar.

Eftersom nuvarande avtal saknat tydlighet i ansvarsfördelningen mellan kommunen och föreningen har kommun och föreningen enats i ett nytt avtal.

Ärendet

Kommunstyrelsen gav 2021-05-04, dnr KS 107-2021 § 119, kommundirektören i uppdrag att revidera avtalet med föreningen Berget. De frågor som skulle belysas i det reviderade avtalet var hantering av investeringar, bidrag till föreningen samt gränsdragning mellan föreningens respektive kommunens ansvar.

Degerfors kommun har idag ett avtal med föreningen Berget från 2016-03-29, dnr KS A23-2016.

Representant från kommunstyrelseförvaltningen samt serviceförvaltningen har haft ett flertal möten med styrelsen för föreningen Berget. De frågor som huvudsakligen har diskuterats är frågor kring investeringar och underhållskostnader samt gränsdragningar mellan vad kommunen respektive föreningen ska göra på fastigheten och i byggnaderna.

Frågor kring kostnader och investeringar för föreningen blir speciell eftersom kommunen var med och bildade föreningen 1986 och föreningen gavs i

uppdrag att å kommunens vägnar utveckla och driva en publik kulturverksamhet på Berget. Det är kommunen som äger området.

Eftersom nuvarande avtal saknat tydlighet i ansvarsfördelningen mellan kommunen och föreningen har kommun och föreningen enats i ett nytt avtal.

Kommunstyrelseförvaltningen har tagit fram ett förslag till reviderat avtal och en gränsdragningslista för att tydliggöra rollerna. Styrelsen för föreningen har sett det reviderade avtalet och gränsdragningslistan och är överens med kommunen kring skrivningen.

Kommunstyrelseförvaltningen föreslår att kommunstyrelsen godkänner nytt avtal och den framtagna gränsdragningslistan.

Finansiering

Driftsbidrag och föreningsbidrag finansieras enligt befintlig budget för kommunstyrelsen.

Övriga uppkomna driftskostnader finansieras enligt befintlig budget för servicenämnden efter sedvanlig prioritering.

Investeringar finansieras enligt befintlig investeringsbudget för servicenämnden efter sedvanlig prioritering.

Konsekvensbeskrivning

Förslaget bedöms inte ha någon negativ påverkan utifrån mångfaldschecklistan. Det positiva för samtliga åldersgrupper är att verksamhet på kulturcentrum Berget kan bedrivas av föreningen Berget.

Beslutsunderlag

Kommunstyrelseförvaltningens tjänsteskrivelse 2023-02-21

Avtalsförslag med föreningen Berget 2023-02-21

Gränsdragningslist 2023-02-21

Nuvarande avtal med föreningen Berget 2016-03-29

Per Nordin
Ekonomichef

Beslut ska skickas till

Föreningen Berget
Servicenämnden
Förvaltningschef serviceförvaltningen



Per Nordin, 0586-482 67
per.nordin@degerfors.se

Avtalets giltighetstid Tills vidare
Uppsägningstid 12 månader, se punkt 10

Avtal Föreningen Berget

1. Avtalets parter

Degerfors kommun

Avtalspart/leverantör

Degerfors kommun Organisationsnr 212000-1934 693 80 Degerfors	Föreningen Berget Organisationsnr 876400-4159 PL 3113 693 32 Degerfors
Kontaktperson Per Nordin	Kontaktperson Ing-Marie Larsson

2. Allmänt

1986 förvärvade kommunen de gamla arbetarbostäderna på Berget av Degerfors järnverk. Kommunen tog därefter initiativet till bildandet av den ideella föreningen Berget, som i avtal 1986-10-06 mellan kommunen och föreningen gavs i uppdrag att å kommunens vägnar utveckla och driva en publik kulturverksamhet på Berget. 2016 slöts ett nytt avtal mellan kommunen och föreningen.

Eftersom nuvarande avtal saknat tydlighet i ansvarsfördelningen mellan kommunen och föreningen har kommun och föreningen enats i ett nytt avtal.

3. Föreningen Bergets ansvar

På uppdrag av kommunen bedriver föreningen café, kulturella verksamhet, verksamhet för barn och liknande verksamheter inom vad som är möjligt för området samt föreningens kapacitet och i överensstämmelse med föreningens mål och riktlinjer i stadgarna.

Föreningen är att betrakta som ett socialt företag och verksamheten samverkar idag till viss del med kommunen.

Verksamheten ska bedrivas inom möjliga ramar för föreningens intäkter, kommunens driftbidrag och föreningsbidrag samt eventuella externa bidrag.

Föreningen svarar för löpande skötsel av utemiljön, exempelvis städning, gräsklippning, rensning, lekplatser, parkering mm enligt upprättad gränsdragningslista enligt detta avtal.

Föreningen kan hyra ut lokaler till hyresgäster vars verksamhet är förenlig med kulturmiljön på Berget. Om föreningen hyr ut lokal till extern part ansvarar föreningen för att hyresgästen sköter lokal, städning mm så att områdets attraktivitet behålls.

4. Degerfors kommuns ansvar

Kommunen upplåter nyttjanderätten till fastigheten Berget till föreningen.

Kommunen ansvarar för att fastigheten är försäkrad.

I samråd med föreningen ansvarar kommunen för utformning och utsmyckning av utemiljön.

Kommunen ställer del av vaktmästartjänst till föreningens förfogande. Villkor och omfattning av vaktmästarens tjänster kan variera från tid till annan. Se även under avsnitt Gränsdragningslista.

Föreningen kan även ha möjlighet att nyttja andra resurser som kommunen förfogar över. Möjligheten att använda sådan resurs sker i samverkan med kommunen och endast om kommunens resurser så medger.

Kommunen har möjlighet att ha en ledamot i föreningens styrelse.

5. Driftsbidrag och föreningsbidrag

För drift och skötsel erhåller föreningen för närvarande ett årligt driftsbidrag om 320 tkr och ett föreningsbidrag om 200 tkr. Bidragen betalas ut när föreningen skickat en ansökan om utbetalning till kommunen tillsammans med föregående års verksamhetsberättelse och årsredovisning samt budget och verksamhetsplan för innevarande år.

6. Hyra

Föreningen ska i grundhyra för området erlægga 1 250 kr per månad till kommunen. Hyran administreras via Degerforsbyggen AB. Servicenämnden inom Degerfors kommun beslutar om grundhyran ska förändras.

Utöver grundhyran kan förhöjd hyra avseende investeringar tillkomma, se avsnitt om Investeringar och underhållskostnader.

När föreningen hyr ut lokal till extern part tillfaller hyresintäkten föreningen.

7. Investeringar och underhållskostnader

Kommunen svarar för samtliga investeringar i mark och byggnader för fastighetens allmänna drift och underhåll så att fastighetens värde bevaras.

Kommunen svarar även för verksamhetsanknutna investeringar av inventarier i byggnaderna som kan betraktas som ”fast inredning”. Exempelvis investeringar i ugnar eller mer permanent AV-utrustning där inventarierna med stor sannolikhet finns kvar oavsett om föreningen, kommunen eller extern part i framtiden bedriver verksamheten.

Kommunen ska även svara för investeringar av inventarier i byggnader som kan betraktas som ”fast inredning”. Exempelvis större investeringar av inventarier i caféet där inventarierna med stor sannolikhet finns kvar oavsett om föreningen, kommunen eller extern part i framtiden bedriver verksamheten. Det kan även röra sig om investeringar där byggnadernas kulturhistoriska värde bevaras även om investeringen inte är nödvändig för fastighetens allmänna drift och underhåll.

Föreningen svarar för övriga investeringar i inventarier i den egna verksamheten som inte kan betraktas som inventarier i ”fast inredning”.

För investeringar av inventarier i ”fast inredning” ska kommunens kapitalkostnader (avskrivningskostnader och internränta) debiteras föreningen i form av förhöjd hyra. Möjligheten att ta ut en förhöjda hyra kan ske från och med 2023-01-01.

För att kommunen ska kunna planera verksamheten och fatta nödvändiga ekonomiska och strategiska beslut ska föreningen under våren inför kommande budgetår presentera en behovsplanering rörande åtgärder och investeringar.

Alla underhållskostnader inom ramen för detta avtal och som kommunen ska bekosta ska alltid godkännas av kommunen innan beställning görs.

8. Turistbyrå

Kommunens turistbyrå har sina lokaler på kulturcentrum Berget. Kommunen betalar ingen hyra för denna lokal.

9. Gränsdragningslista

En gränsdragningslista har gemensamt tagits fram mellan kommunen och föreningen. Listan framgår av bilaga 1.

Gränsdragningslistan kan ändras genom skriftlig överenskommelse mellan serviceförvaltningen och föreningen.

10. Giltighetstid

Avtalet gäller från ikraftträdandet och tills vidare. Båda parter kan skriftligen säga upp avtalet med en uppsägningstid om 12 månader. Om avtalet sägs upp ska föreningen och kommunen gemensamt ombesörja avvecklingen av verksamheten på kulturcentrum Berget.

En följd av att föreningens verksamhet på kulturcentrum Berget avvecklas innebär enligt föreningens stadgar att ändamålet med föreningen upphör. Vid en upplösning av föreningen ska, enligt detta avtal och föreningens stadgar, föreningens samtliga tillgångar överlämnas till kommunen för att användas till att bevara och vårda fastigheten Berget i ursprungligt skick.

Det är då fritt för kommunen att sluta avtal med annan extern part eller driva verksamheten i egen regi.

11. Ikraftträdande

Detta avtal träder ikraft när lagakraftvunnet beslut finns från kommunstyrelsen samt avtalet undertecknats av parterna.

Med detta avtal upphör avtal från 2016-03-29 (dnr A23-2016) samt eventuellt övriga tidigare avtal att gälla.

Detta avtal har upprättats i två exemplar varav parterna tagit var sitt.

Underskrift

Degerfors kommun *	Föreningen Berget
Ort och datum	Ort och datum
Underskrift	Underskrift
Namnförtydligande Anneli Mylly kommunstyrelsens ordförande Björn Johansson t.f. kommundirektör	Namnförtydligande Ing-Marie Larsson ordförande

* Underskrift av den funktion som är behörig att teckna avtal.



Magnus Ådén, 058648186
magnus.aden@degerfors.se

GRÄNSDRAGNINGSLISTA LOKALER

**Bilaga 1 till avtal mellan Degerfors kommun
och föreningen Berget**

Dnr KS 00107-2021

INNEHÅLLSFÖRTECKNING

INTRODUKTION – VEM ANSVARAR FÖR VAD DÄR VI HYR? FEL! BOKMÄRKET ÄR INTE DEFINIERAT.

HYRESGÄSTEN KAN BESTÄLLA TJÄNSTER FÖR SKÖTSEL	FEL! BOKMÄRKET ÄR INTE DEFINIERAT.
FÖRÄNDRINGAR STARTAR MED EN BEHOVSBESKRIVNING	FEL! BOKMÄRKET ÄR INTE DEFINIERAT.
ANMÄL FEL OCH SKADOR	FEL! BOKMÄRKET ÄR INTE DEFINIERAT.
SKAdegÖRELSE UTE OCH INNE.....	FEL! BOKMÄRKET ÄR INTE DEFINIERAT.
HYRESGÄSTEN SKAFFAR OCH SKÖTER SÄRSKILD UTRUSTNING.....	FEL! BOKMÄRKET ÄR INTE DEFINIERAT.
FUNKTION OCH SÄKERHET - VEM KONTROLLERAR VAD.....	FEL! BOKMÄRKET ÄR INTE DEFINIERAT.
UNDERHÅLLSPANEN.....	FEL! BOKMÄRKET ÄR INTE DEFINIERAT.
LÅS-, LARM- OCH PASSERSYSTEM	FEL! BOKMÄRKET ÄR INTE DEFINIERAT.
HYRESGÄSTINFORMATION.....	FEL! BOKMÄRKET ÄR INTE DEFINIERAT.

GRÄNSDRAGNINGSLISTAN TABELL..... 3

LÄSINSTRUKTION	3
----------------------	---

Förvaltningsobjekt	Ansvar arbetsuppgift						Ansvar kostnad						
Del av fastigheten där arbete ska utföras	Arbete				Material- anskaffning		Arbete				Material- kostnader		
	T	S	FU	PU	FM	UM	T	S	FU	PU	FM	UM	



Ank 2016 -03- 29

Dnr A 23 - 2016 / 1

AVTAL

Degerfors kommun, nedan kallad kommunen, å ena sidan samt den idéella föreningen Berget, nedan kallad föreningen, å andra sidan, har träffat nytt avtal om kulturverksamheten på Kulturcentrum Berget på de villkor som anges nedan.

1. Med detta avtal upphör det avtal som träffades mellan kommunen och föreningen 1986-10-06.
2. Kommunen överlåter till föreningen ansvaret för Kulturcentrum Bergets verksamhet och ekonomi (budgetansvar) enligt vad nedan i detta avtal anges.
3. Det åvilar föreningen att driva sin verksamhet i huvudsaklig överensstämmelse med de mål och riktlinjer som fastställs i föreningens stadgar.
4. Kommunen upplåter vederlagsfritt till föreningen för i stadgar angivet ändamål nyttjanderätten till lokal i fastigheten Berget. Till övriga lokaler på Berget utser föreningen hyresgäster vars verksamheter är förenliga med vad som anges i föreningens stadgar.

Föreningen uppbär hyresintäkterna.

Kommunen ansvarar för underhåll och drift av Kulturcentrum Bergets fastigheter och svarar för att fastigheterna är försäkrade.

Kommunen och föreningen hanterar gemensamt frågor som rör investeringar i byggnader och utemiljö.

Det åligger föreningen att tillse att hyresgästerna svarar för städning av respektive lokaler samt korridorer och trappor i nära anslutning till dessa.

Kommunen ansvarar för utformning och utsmyckning av utemiljön medan föreningen ansvarar för utemiljöns dagliga skötsel.

5. Från och med år 2016 lämnar kommunen föreningen ett årligt basbidrag om 320 000 kronor för drift av verksamheten. Bidragets storlek ska efterföljande år bedömas utifrån verksamhetens budgeterade kostnader.

Bidraget utbetalas efter att föreningen lämnat föregående års verksamhetsberättelse och årsredovisning.

6. Avtalet gäller från och med 2016-04-01.

Avtalet kan sägas upp av endera parten 1 år innan det ska upphöra. Då avtalet upphör att gälla ska föreningen och kommunen gemensamt ombesörja avvecklingen av föreningens verksamhet på Kulturcentrum Berget.

En följd av att föreningens verksamhet på Berget avvecklas innebär enligt föreningens stadgar att ändamålet med föreningen upphör. Vid en upplösning av föreningen ska, enligt detta avtal och föreningens stadgar, föreningens samtliga tillgångar överlämnas till Degerfors kommun för att användas till att bevara och vårda fastigheten Berget i ursprungligt skick.

7. Detta avtal har upprättats i två exemplar och utväxlats mellan parterna.

Degerfors den 29 mars 2016

För Föreningen Berget



Birgitta Pettersson
Ordf

För Degerfors kommun



Roland Halvarsson
Kommunstyrelsens ordf.



Sören Hedberg
Näringslivschef



Anna Bergqvist Livengård, 0586-481 85
anna.bergqvistlivengard@degerfors.se

Revidering av reglementen

Förslag till beslut

Kommunstyrelsens arbetsutskott uppdrar till kansliavdelningen att se över de reglementen som påverkas av kommunala pensionärsrådets flytt från socialnämnden till kommunstyrelsen.

Sammanfattning av ärendet

Med anledning av kommunala pensionärsrådets flytt från socialnämnden till kommunstyrelsen behöver respektive reglemente revideras, i socialnämndens reglemente behöver de delar som berör kommunala pensionärsrådet tas bort och i kommunstyrelsens reglemente behöver dessa delar läggas till. Vidare behöver även kommunala pensionärsrådets reglemente revideras bland annat avseende hur ledamöter väljs till rådet samt i antal förtroendevalda som har plats i rådet.

Konsekvensbeskrivning

Förslaget bedöms inte ha någon negativ påverkan utifrån mångfaldschecklistan.

Beslutsunderlag

Tjänsteskrivelse från kommunstyrelseförvaltningen, 2023-03-09

Anna Bergqvist Livengård
Kommunsekreterare

Beslut ska skickas till
Kansliavdelningen

Revidering av lokala ordningsföreskrifter

Förslag till beslut

Kommunstyrelseförvaltningen föreslår att kommunstyrelsen ger kansliavdelningen i uppdrag att revidera rådande ordningsföreskrifter och torgföreskrifter i enlighet med SKR:s nya rekommendationer.

Sammanfattning av ärendet

Enligt ordningslagen får kommuner meddela föreskrifter för att upprätthålla den allmänna ordningen på offentlig plats och förhindra att människors hälsa eller egendom skadas. Kommunstyrelsen beslutade om att anta Degerfors kommuns föreskrifter senast juni 2012 i enlighet med SKR:s cirkulär från 1995.

Sedan dess har det skett ett antal författningsändringar och ny rättspraxis har tillkommit. I och med detta har SKR gjort ett nytt cirkulär med uppmaning om att samtliga kommuner bör se över samt revidera rådande ordningsföreskrifter.

Konsekvensbeskrivning

Uppdraget bedöms inte ha någon konsekvens utifrån mångfaldschecklistan.

Beslutsunderlag

Tjänsteskrivelse från kommunstyrelseförvaltningen, 2023-02-15

Hanna Pesonen
Nämndsekreterare



Per Nordin, 0586-482 67
per.nordin@degerfors.se

Kommunstyrelsen

Bidrag för avspärrning av centrum vid marknader

Förslag till beslut

Kommunstyrelseförvaltningen föreslår att kommunstyrelsens arbetsutskott godkänner och sänder till kommunstyrelsen att besluta om bidrag för avspärrning av centrum vid marknader med 37 600 kr per tillfälle vid två marknader under 2023.

Sammanfattning av ärendet

Degerfors Centrumutveckling har inkommit med en begäran om bidrag för kostnader vid avspärrning av centrum avseende Degerforsfesten i april och Vulkanmarknaden i augusti.

Ärendet

Degerfors Centrumutveckling har inkommit med en begäran om bidrag för kostnader vid avspärrning av centrum avseende Degerforsfesten i april och Vulkanmarknaden i augusti. Enligt uppgift från Degerfors Centrumutveckling är Transportstyrelsens kostnad för avspärrning 47 600 kr vid varje tillfälle.

Degerfors kommun beviljade under 2022 bidrag för avspärrning vid Vulkanmarknaden med 40 400 kr där Degerfors Centrumutvecklings kostnad var 8 000 kr, totalt 48 400 kr.

Degerfors kommun har begärt in årsredovisning för 2021 och 2022 för att bedöma den finansiella ställningen. Någon årsredovisning för 2022 finns ännu inte men den för 2021 har skickats in. 2021 var ett år som var starkt präglat av pandemin och någon marknad genomfördes inte och därmed var intäkterna lägre. Två genomförda marknader bör medföra ett positivt resultat.

Under 2023 blir det bidrag för två marknaden och kommunens kostnad för bidrag blir därmed dubbelt så stor jämfört med 2022.

Kommunstyrelseförvaltningens förslag är att Degerfors Centrumutvecklings del i avspärningen ökas från 8 000 kr till 10 000 kr vid varje tillfälle och att kommunens bidrag blir $37\,600\text{ kr} * 2 = 75\,200\text{ kr}$.

Degerfors Centrumutveckling får vid varje tillfälle fakturera kommunen och medsända underliggande faktura från Transportstyrelsen.

Finansiering

Finansiering sker via budget för KS oförutsett.

Bedömning

Förslaget bedöms inte ha någon negativ inverkan utifrån barnkonventionen. En genomförd marknad kan ha en positiv inverkan för att förverkliga barnens sociala och kulturella rättigheter.

Beslutsunderlag

Kommunstyrelseförvaltningens tjänsteskrivelse 2023-03-13

Mail från Degerfors Centrumutveckling

Huvudbok och resultatrapport för 2021

Per Nordin
Ekonomichef

Beslut ska skickas till

Degerfors Centrumutveckling
Ekonom kommunstyrelsen



Per Nordin, 0586-482 67
per.nordin@degerfors.se

Kommunfullmäktige

Upphandling kollektivtrafik, medborgardialog

Förslag till beslut

Kommunstyrelseförvaltningen föreslår att kommunstyrelsens arbetsutskott och kommunstyrelsen godkänner och översänder till kommunfullmäktige att besluta att kommunstyrelsen skickar en skrivelse till Region Örebro län med ett yrkande att kollektivtrafiken återupptas mellan Degerfors och Åtorp samt att orterna i västra delen av länet inte missgynnas vad gäller möjlighet till kollektivtrafik

Sammanfattning av ärendet

Kommunfullmäktige beslutade 2022-02-28 § 6 att ge kommundirektör i uppdrag att utreda möjligheten för Degerfors kommun att via offentlig upphandling bedriva och finansiera kollektivtrafik mellan Åtorp och Degerfors samt att en medborgardialog ska genomföras med boende i Åtorp för att utreda om det finns behov av fler bussar andra tider.

Utifrån frågeställningarna är kommunstyrelseförvaltningen tveksam till att gå vidare med upphandling för att driva kollektivtrafik i egen regi.

Kommunstyrelseförvaltningen föreslår att kommunfullmäktige beslutar att kommunstyrelsen skickar en skrivelse till Region Örebro län med ett yrkande att kollektivtrafiken återupptas mellan Degerfors och Åtorp samt att orterna i västra delen av länet inte missgynnas vad gäller möjlighet till kollektivtrafik (skrivelse bifogas som bilaga 2).

Ärendet

Kommunfullmäktige beslutade 2022-02-28 § 6 att ge kommundirektör i uppdrag att utreda möjligheten för Degerfors kommun att via offentlig upphandling bedriva och finansiera kollektivtrafik mellan Åtorp och Degerfors samt att en medborgardialog ska genomföras med boende i Åtorp för att utreda om det finns behov av fler bussar andra tider.

En muntlig information avseende den medborgardialog som under våren genomförts lämnades till kommunstyrelsen 2022-05-31 § 137. Vid informationen framförde kommunstyrelsen att den önskade mer detaljerad information uppdelat på åldersgrupper av svarande på enkäten.

I bilaga 1 finns en sammanställning av svaren samt dessutom en indelning i åldersspann. Några slutsatser utifrån svaren är:

Totalt besvarades enkäten av 68 personer, varav 56 personer mellan 20 – 60+ år. Samtliga personer utom 5 bor i Åtorp. I enkätsvaren framkom att endast 5 av 56 i gruppen 20 – 60+ uppgav att de nyttjar kollektivtrafiken idag.

12 % åker kollektivt 1 – 2 gånger per vecka. 78 % svarade att de skulle kunna tänka sig att använda kollektivtrafik för att ta sig till skola och jobb.

Främsta anledningen till att man inte åker kollektivt, och vad som skulle göra att man skulle börja åka kollektivt, var att man efterfrågade tider som passar. Däremot framkom i enkäten att de tider som var av störst intresse för alla åldersgrupper var tidig morgontrafik mellan 06 – 09 samt eftermiddagstrafik mellan 15 – 18. Inom åldersgruppen 41 – 60 var också senare kvällstrafik av intresse. De efterfrågade tiderna är samma tider som Länstrafiken har trafikerar.

Frågan om i vilken grad de skulle påverkas handlar främst om att barn inte kommer att kunna ta sig till skolan. Den frågan faller lite utanför i dagsläget då skolskjutstrafik nu är upphandlad.

Andra påverkansfaktorer som framkom var att orten blir mindre attraktiv, att det försvårar möjligheten att arbeta i Degerfors, man blir beroende av bil samt att man blir utsatt då man saknar körkort.

Sammantaget visar resultatet att det är få som nyttjar kollektivtrafiken. Det visar också att det som efterfrågas är morgon- och eftermiddagstrafik. Behovet bedöms därmed inte så omfattande, dock visar enkäten att borttagandet av linjen kommer att ha viss påverkan på några enskilda som i dagsläget nyttjar kollektivtrafiken.

Region Örebro län/Länstrafiken

Linje 541 mellan Åtorp och Degerfors upphörde 2022-08-15. Vid dialog med regionen framkom att linje 541 mellan Degerfors och Åtorp i snitt har haft 5 resenärer per avgång, varav 3 är gymnasieelever. Resandet var i stort sett koncentrerat till en avgång på morgonen (uppemot 30 passagerare) och en på eftermiddagen, i samband med skolstart och skoldagens slut. Det föreföll inte enligt regionens statistik vara någon vuxen som dagligen pendlar med linjen. Endast 130 resor totalt med vuxenbiljett under 2019.

Utbudet bestod av 6 dubbelturer under vardagar. Det totala resandet var 5 resenärer per tur i genomsnitt under 2020. Statistiken är hämtad från biljettmaskinerna. Av det totala resandet var det gymnasiebiljetter 3 i snitt per tur och resandet med grundskolebiljetter 2 i snitt. Detta innebär att linjen i princip inte nyttjas alls för arbetspendling och fritidsresande. Under 2019 har

totalt 25 resor gjorts med enkelbiljett för vuxen och 105 resor med 31-dagsbiljett för vuxen. Resandet på linjen var allokerat till några få turer. Det var framförallt en tur på morgonen som hade en relativt hög beläggning med 28 resenärer per tur i genomsnitt.

Regionen har gjort en manuell räkning för resenärerna mellan 24 februari och 5 mars 2020. Den visade på att 6 resenärer per tur, framför allt turen vid 07:00 och 15:15 som används i hög utsträckning.

Kollektivtrafik i kommunal regi

Om Degerfors kommun ska ersätta linjen mellan Åtorp och Degerfors så avser beräkningen endast en resa på morgonen och en på eftermiddagen. Den ungefärliga kostnadsuppfattningen för kollektivtrafik i kommunal regi för linjen Åtorp – Degerfors ligger på 3 – 3,5 tkr per dag. Med en trafik om 300 dagar per år ger det en kostnad om $3,5 \text{ tkr} * 300 \text{ dagar} = 1,05 \text{ mnkr}$ per år.

Frågeställningar kring kollektivtrafik i kommunal regi

Om kommunen ska bedriva kollektivtrafik i egen regi är det några frågeställningar som närmare måste utredas.

Enligt 2 kap. 3 § kommunallagen (2017:725) ska kommuner och regioner behandla sina medlemmar lika om det inte finns sakliga skäl för något annat. Kan kommunen motivera att linjen till och från Åtorp ska ersättas när linjer till Strömtorp eller östra sidan av Möckeln inte har ersatts?

Kan kostnaden om cirka 1 mnkr motiveras för det få antal personer som idag åker kollektivt till och från Åtorp? Frågan om barn och ungas transporter har huvudsakligen lösts genom upphandlad skolskjuts.

Kostnaden om 1 mnkr är baserad på en avgång på morgonen och en avgång på eftermiddagen. I Länstrafikens regi har det varit totalt sex avgångar per dag måndag – fredag i vardera riktningen. Kan antalet resenärer upprätthållas med färre antal avgångar jämfört med Länstrafikens?

Vilket betalningssystem ska användas? Länstrafikens olika månadskort kan troligen inte användas av andra än Länstrafiken. Däremot kan månadskortet användas vid anslutande bussar till exempelvis Karlskoga och Örebro.

Kommunstyrelseförvaltningens bedömning

Utifrån frågeställningarna ovan är kommunstyrelseförvaltningen tveksam till att gå vidare med upphandling för att driva kollektivtrafik i egen regi.

Kommunstyrelseförvaltningen föreslår att kommunfullmäktige beslutar att kommunstyrelsen skickar en skrivelse till Region Örebro län med ett yrkande att kollektivtrafiken återupptas mellan Degerfors och Åtorp samt att orterna i västra delen av länet inte missgynnas vad gäller möjlighet till kollektivtrafik (skrivelse bifogas som bilaga 2).

Finansiering

Beslutet påverkar inte budget för Degerfors kommun om ingen upphandling sker.

Konsekvensbeskrivning

Förslaget bedöms inte ha någon större påverkan utifrån barnkonventionen eftersom under våren 2022 genomfördes en upphandling av skolskjuts, så frågan om barnens möjligheter att ta sig till skolan är mindre aktuell.

Beslutsunderlag

Kommunstyrelseförvaltningens tjänsteskrivelse 2023-03-13

Bilaga 2 Skrivelse till Region Örebro län

Björn Johansson
T.f. kommundirektör

Bilaga 1

Utifrån enkätsvaren:

- Av de svarande är 63 av 68 personer bosatta i Åtorp
- Det är 79 % som inte använder kollektivtrafik idag
- Det är sammanlagt 72 % som tycker att bussen går för sällan eller att de använder egen bil
- Det är sammanlagt 70 % som tycker att tiderna inte passar eller inte passar för anslutning till andra bussar
- Det är 84 % som skulle kunna tänka sig att åka kollektivt
- Det är 75 % som idag inte åker kollektivt samt endast 12 % som åker 1 – 2 gånger per vecka
- Det är 22 % som inte är intresserad av att åka kollektivt samt 19 % som skulle åka endast 1 – 2 gånger per vecka
- Det är sammanlagt 71 % som vill åka under den tid som Länstrafiken redan idag trafikerar sträckan Åtorp – Degerfors, det vill säga mellan 06 – 09 på morgonen och 15 – 18 på eftermiddagen
- Det är 41 % som blir mycket påverkade om trafiken mellan Degerfors och Åtorp dras in

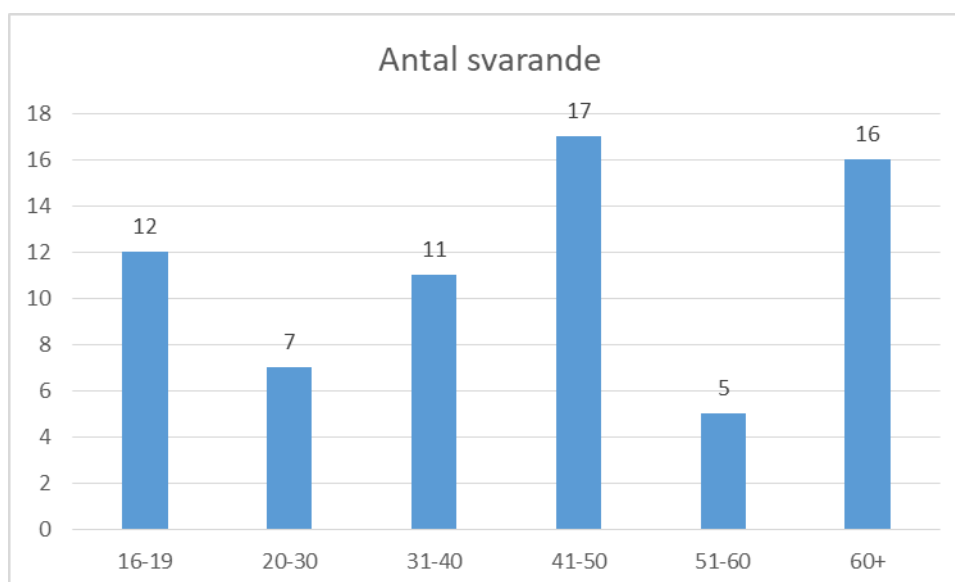
För indelning i åldersgrupper är några slutsatser utifrån svaren att:

- I åldersgruppen 20 – 60+ är det endast 5 av 56 personer som idag använder kollektivtrafik
- I åldersgruppen 20 – 60+ är det 31 av 78 personer som tycker att bussen går för sällan eller dåligt anpassade tider
- Av svaren framgår att i de olika åldersgrupperna över 20 år är de huvudsakliga anledningarna till att man inte använder kollektivtrafik att bussen går för sällan och på tider som inte passar.
- Kollektivtrafiken nyttjas i de flesta grupperna huvudsakligen 1 – 2 gånger per vecka eller enligt alternativet att man fortfarande inte är intresserad av att åka kollektivt oavsett förändring.
- Kollektivtrafiken skulle i de flesta grupperna huvudsakligen nyttjas mer regelbundet om man utgår från hur ofta man skulle vilja nyttja kollektivtrafik.
- De tider för kollektivtrafik som man är intresserade av är samma tider som dagens bussar körs nämligen morgontrafik klockan 06 – 09 samt eftermiddagstrafik 15 – 18.

Hur påverkad man blir av att bussen mellan Åtorp och Degerfors slutar gå svarar flertalet att det berör barnens möjlighet att ta sig till skolan samt att orten blir mindre attraktiv att bo på. Kultur- och utbildningsförvaltningen har under våren 2022 genomfört en upphandling av skolskjuts så frågan om barnens möjligheter att ta sig till skolan är mindre aktuell.

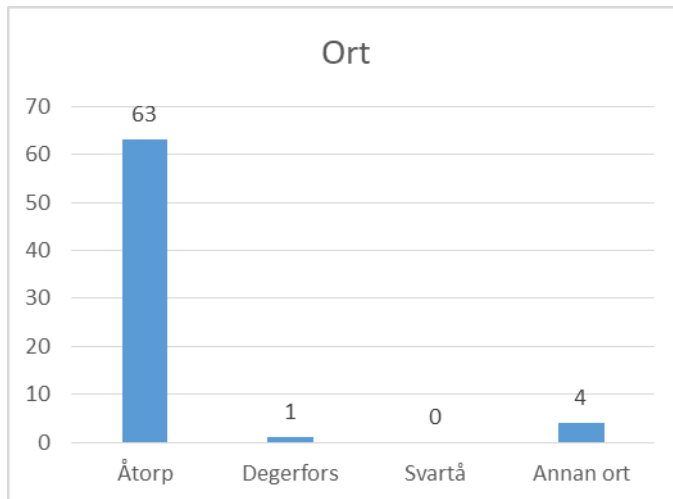
Antal svarande

Ålder	Antal	Procent
16-19	12	18 %
20-30	7	10 %
31-40	11	16 %
41-50	17	25 %
51-60	5	7 %
60+	16	24 %
Summa	68	100 %



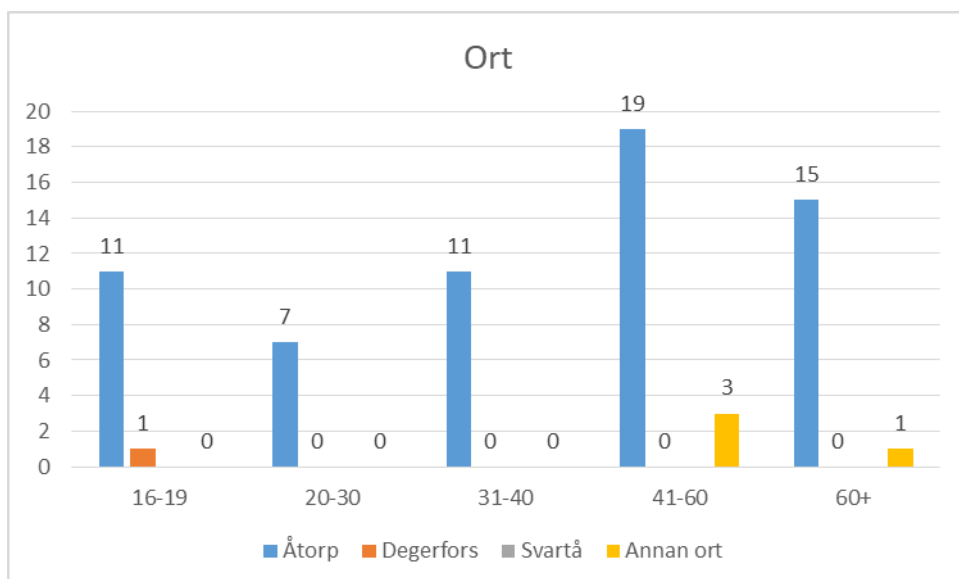
Bostadsort

Ort	Antal	Procent
Åtorp	63	93 %
Degerfors	1	1 %
Svartå	0	0 %
Annan ort	4	6 %
Summa	68	100 %

**Bostadsort per åldersgrupp**

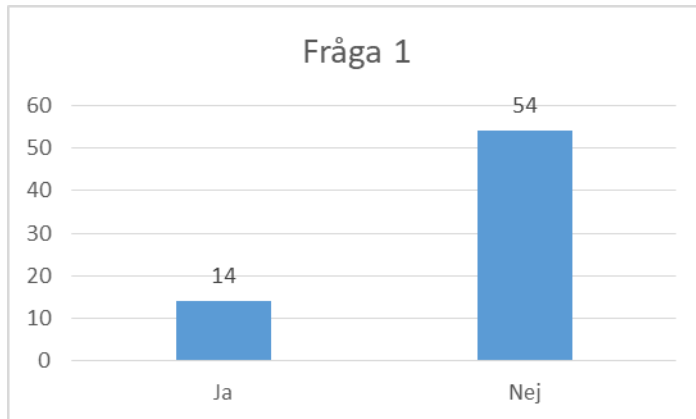
Ort	16-19	20-30	31-40	41-60	60+	Summa
Åtorp	11	7	11	19	15	63
Degerfors	1	0	0	0	0	1
Svartå	0	0	0	0	0	0
Annan ort	0	0	0	3	1	4
Summa	12	7	11	22	16	68

Grupperna 41-50 och 51-60 är sammanslagna



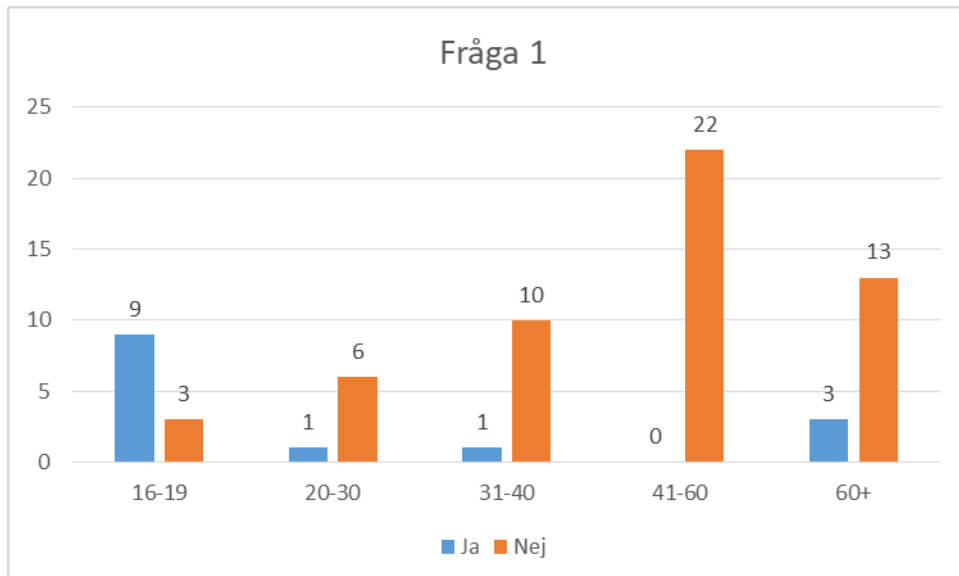
Fråga 1**Använder du kollektivtrafik idag?**

Alternativ	Antal	Procent
Ja	14	21 %
Nej	54	79 %
Summa	68	100 %

**Fråga 1****Använder du kollektivtrafik idag?**

Alternativ	16-19	20-30	31-40	41-60	60+	Summa
Ja	9	1	1	0	3	14
Nej	3	6	10	22	13	54
Summa	12	7	11	22	16	68

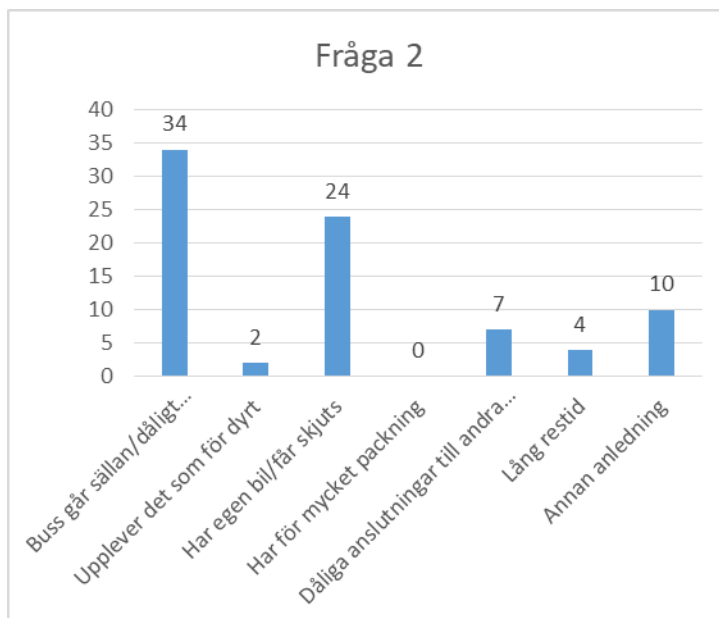
Grupperna 41-50 och 51-60 är sammanslagna



Fråga 2**Varför åker du inte kollektivt?**

Alternativ	Antal	Procent
Buss går sällan/dåligt anpassade tider	34	42 %
Upplever det som för dyrt	2	2 %
Har egen bil/får skjuts	24	30 %
Har för mycket packning	0	0 %
Dåliga anslutningar till andra bussar 1)	7	9 %
Lång restid	4	5 %
Annan anledning	10	12 %
Summa	81	100 %

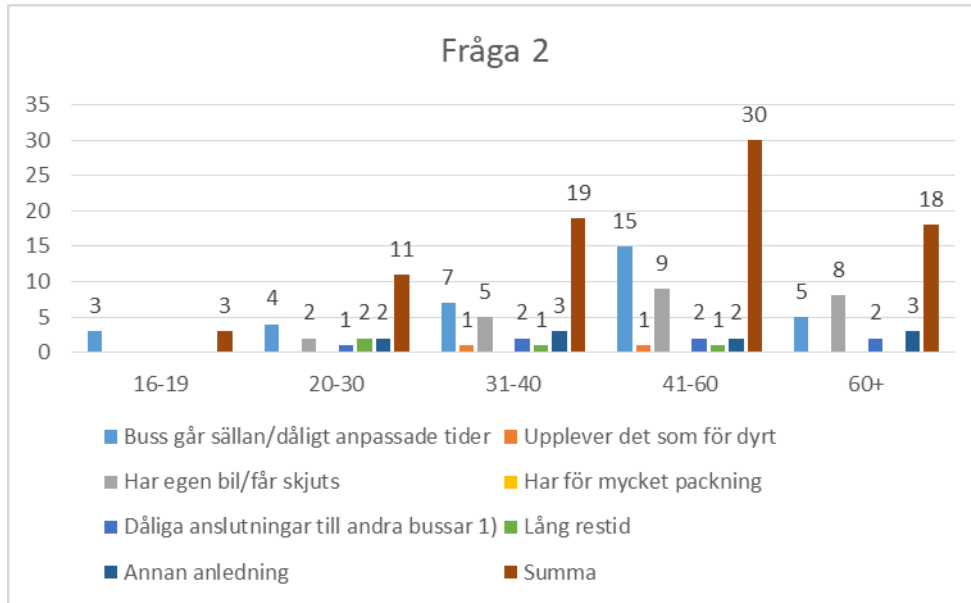
1) för vidare transport

**Fråga 2****Varför åker du inte kollektivt?**

Alternativ	16-19	20-30	31-40	41-60	60+	Summa
Buss går sällan/dåligt anpassade tider	3	4	7	15	5	34
Upplever det som för dyrt			1	1		2
Har egen bil/får skjuts		2	5	9	8	24
Har för mycket packning						0
Dåliga anslutningar till andra bussar 1)		1	2	2	2	7
Lång restid		2	1	1		4
Annan anledning		2	3	2	3	10
Summa	3	11	19	30	18	81

1) för vidare transport

Gruppen 41-50 och 51-60 är sammanslagen

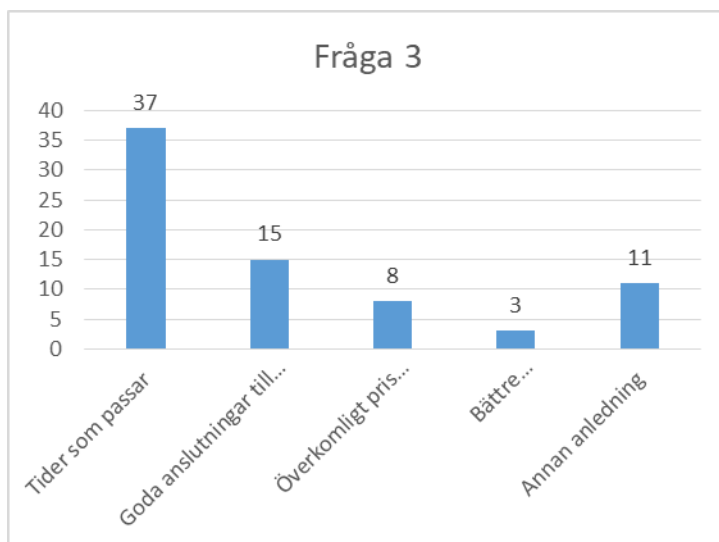


Fråga 3

Om du svarat nej på fråga 1, vad skulle få dig att börja använda kollektivtrafik?

Alternativ	Antal	Procent
Tider som passar	37	50 %
Goda anslutningar till andra bussar	15	20 %
Överkomligt pris (billigare än bil)	8	11 %
Bättre parkeringsmöjligheter vid buss	3	4 %
Annan anledning	11	15 %
Summa	74	100 %

Flera alternativ är möjliga

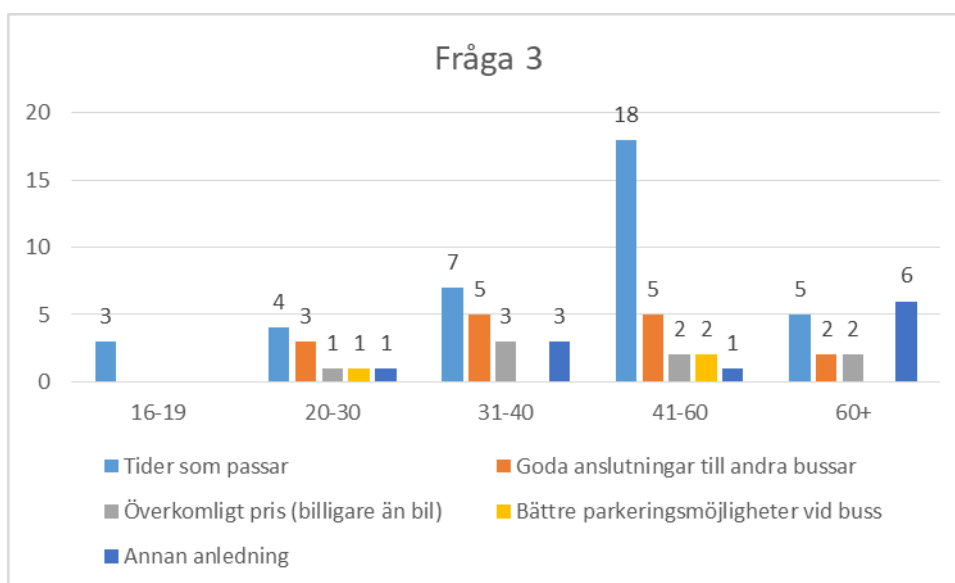


Fråga 3**Om du svarat nej på fråga 1, vad skulle få dig att börja använda kollektivtrafik?**

Alternativ	16-19	20-30	31-40	41-60	60+	Summa
Tider som passar	3	4	7	18	5	37
Goda anslutningar till andra bussar		3	5	5	2	15
Överkomligt pris (billigare än bil)		1	3	2	2	8
Bättre parkeringsmöjligheter vid buss		1		2		3
Annan anledning		1	3	1	6	11
Summa	3	10	18	28	15	74

Flera alternativ är möjliga

Grupperna 41-50 och 51-60 är sammanslagna

**Följdfråga till fråga 3****Om du svarade "annan anledning" på fråga 3.****Vilken "annan anledning"? Fritextsvar.****Sammanställning alla åldersgrupper**

Att närtrafik ska erbjudas till Åtorp från Laxå

Har barn i gymnasiet som behöver kunna ta sig till skolan

För långt till närmsta hållplats i dagsläget/bor på landet

Köpa biljett på bussen

Bättre anslutning till tåg

Hälsa

Ålder

Följdfråga till fråga 3

Om du svarade "annan anledning" på fråga 3.

Vilken "annan anledning"? Fritextsvar.

Åldersgrupp 20-30

Mina barn kommer inte till skolan

Åldersgrupp 31-40

Mina barn behöver kunna ta sig till skolan

Jag har 6 km till nästa hållplats

Rör mig inte i den riktningen just nu

Jobbar i Laxå just nu så är inte i behov av att åka kollektivt

Åldersgrupp 41-60

Bor långt från närmaste hållplats så det är svårt att använda kollektivtrafik

Åldersgrupp 60+

Om jag blir sämre och inte kan använda bil

Ålder

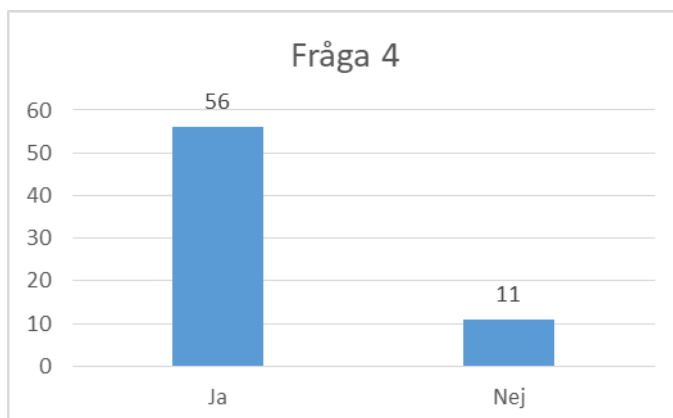
Om det går att köpa biljett direkt på bussen

Om bussarna fortsätter gå från Åtorp

Fråga 4

Skulle du kunna tänka dig att använda kollektivtrafik för att ta dig till jobb/skola?

Alternativ	Antal	Procent
Ja	56	84 %
Nej	11	16 %
Summa	67	100 %

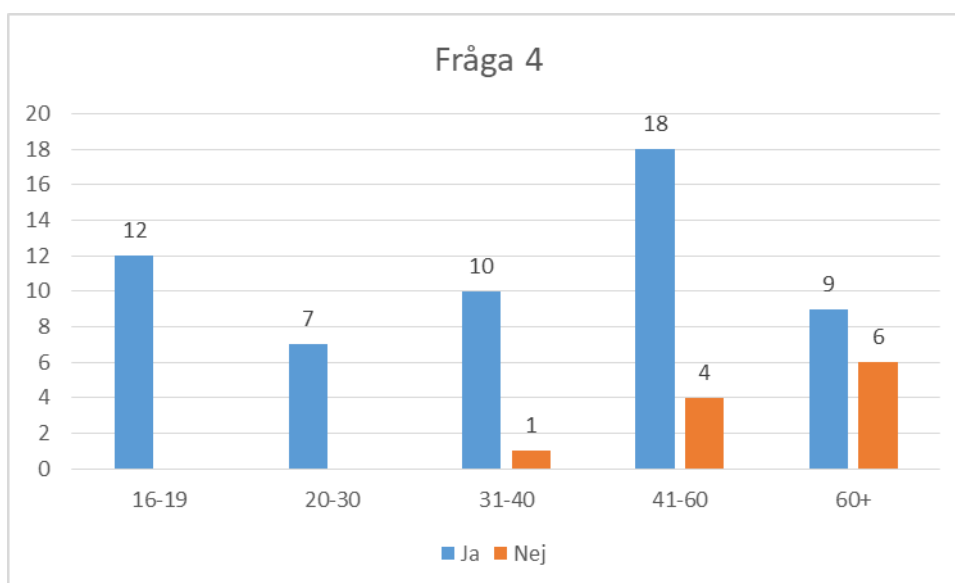


Fråga 4

Skulle du kunna tänka dig att använda kollektivtrafik för att ta dig till jobb/skola?

Alternativ	16-19	20-30	31-40	41-60	60+	Summa
Ja	12	7	10	18	9	56
Nej			1	4	6	11
Summa	12	7	11	22	15	67

Grupperna 41-50 och 51-60 är sammanslagna

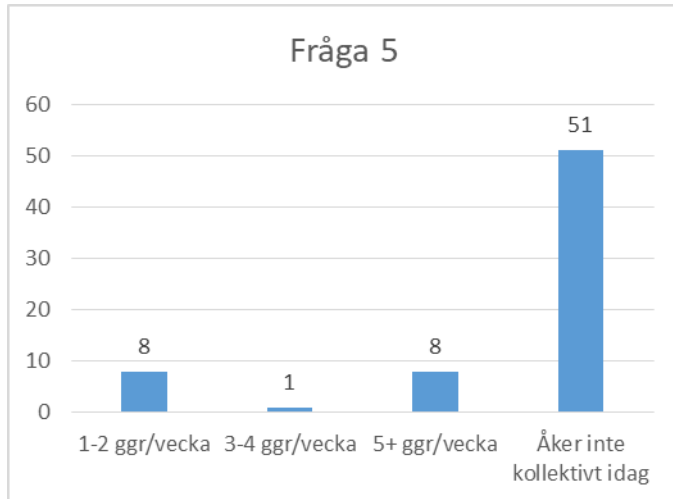


Fråga 5

Hur ofta åker du med kollektivtrafik idag?

(1 gång = resa tur och retur)

Alternativ	Antal	Procent
1-2 ggr/vecka	8	12 %
3-4 ggr/vecka	1	1 %
5+ ggr/vecka	8	12 %
Åker inte kollektivt idag	51	75 %
Summa	68	100 %



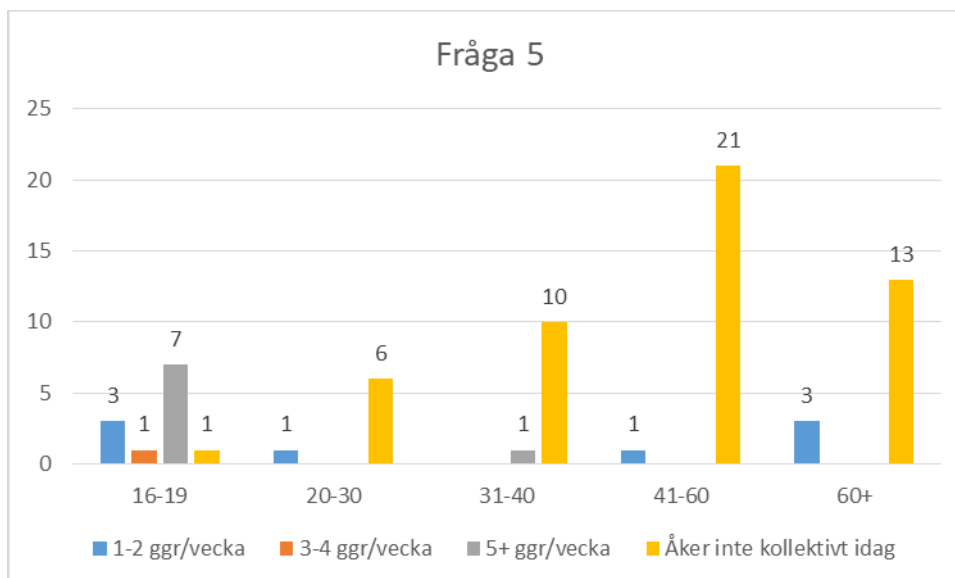
Fråga 5

Hur ofta åker du med kollektivtrafik idag?

(1 gång = resa tur och retur)

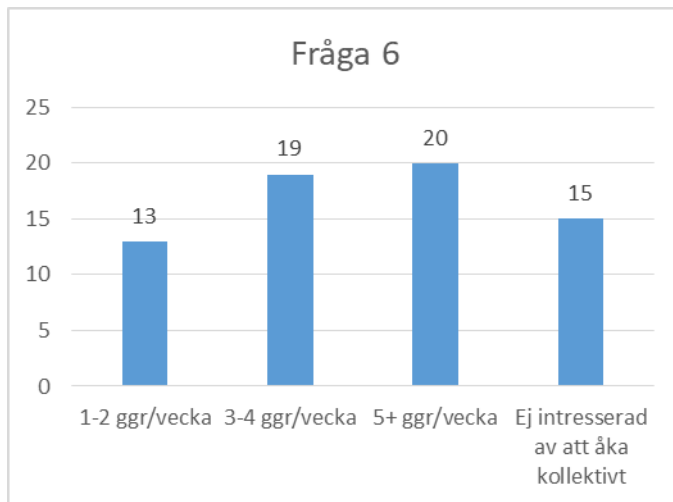
Alternativ	16-19	20-30	31-40	41-60	60+	Summa
1-2 ggr/vecka	3	1		1	3	8
3-4 ggr/vecka	1					1
5+ ggr/vecka	7		1			8
Åker inte kollektivt idag	1	6	10	21	13	51
Summa	12	7	11	22	16	68

Grupperna 41-50 och 51-60 är sammanslagna



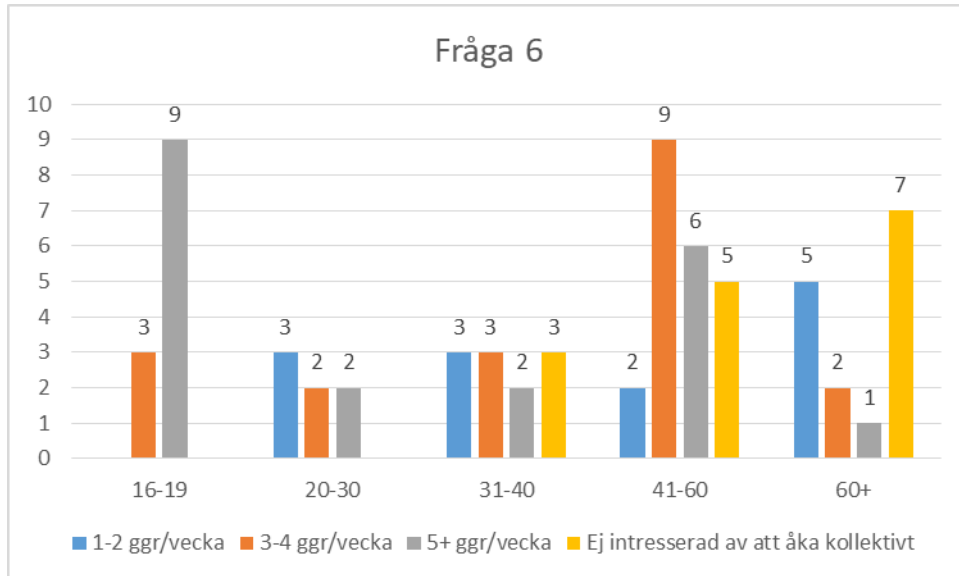
Fråga 6**Hur ofta skulle du vilja nyttja kollektivtrafiken?****(1 gång = resa tur och retur)**

Alternativ	Antal	Procent
1-2 ggr/vecka	13	19 %
3-4 ggr/vecka	19	28 %
5+ ggr/vecka	20	30 %
Ej intresserad av att åka kollektivt	15	22 %
Summa	67	100 %

**Fråga 6****Hur ofta skulle du vilja nyttja kollektivtrafiken?****(1 gång = resa tur och retur)**

Alternativ	16-19	20-30	31-40	41-60	60+	Summa
1-2 ggr/vecka		3	3	2	5	13
3-4 ggr/vecka	3	2	3	9	2	19
5+ ggr/vecka	9	2	2	6	1	20
Ej intresserad av att åka kollektivt			3	5	7	15
Summa	12	7	11	22	15	67

Grupperna 41-50 och 51-60 är sammanslagna

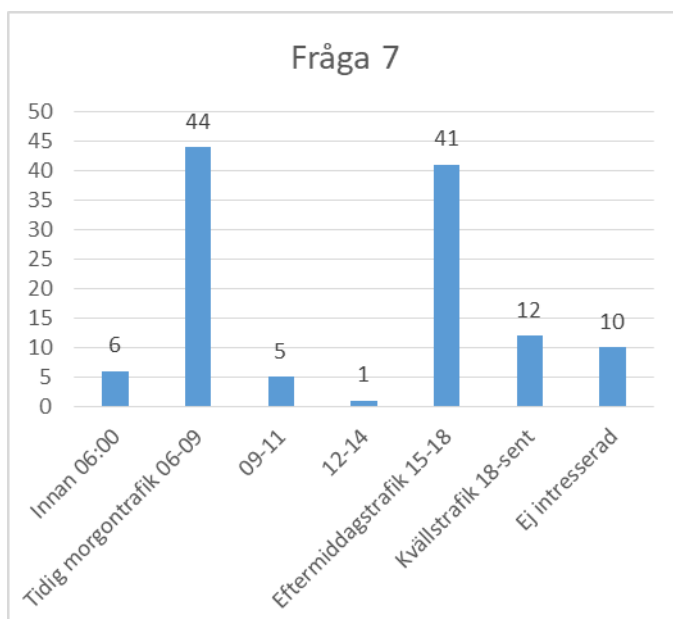


Fråga 7

Vilka tider på dygnet är du intresserad av att använda kollektivtrafik?

Alternativ	Antal	Procent
Innan 06:00	6	5 %
Tidig morgontrafik 06-09	44	37 %
09-11	5	4 %
12-14	1	1 %
Eftermiddagstrafik 15-18	41	34 %
Kvällstrafik 18-sent	12	10 %
Ej intresserad	10	8 %
Summa	119	100 %

Flera alternativ är möjliga



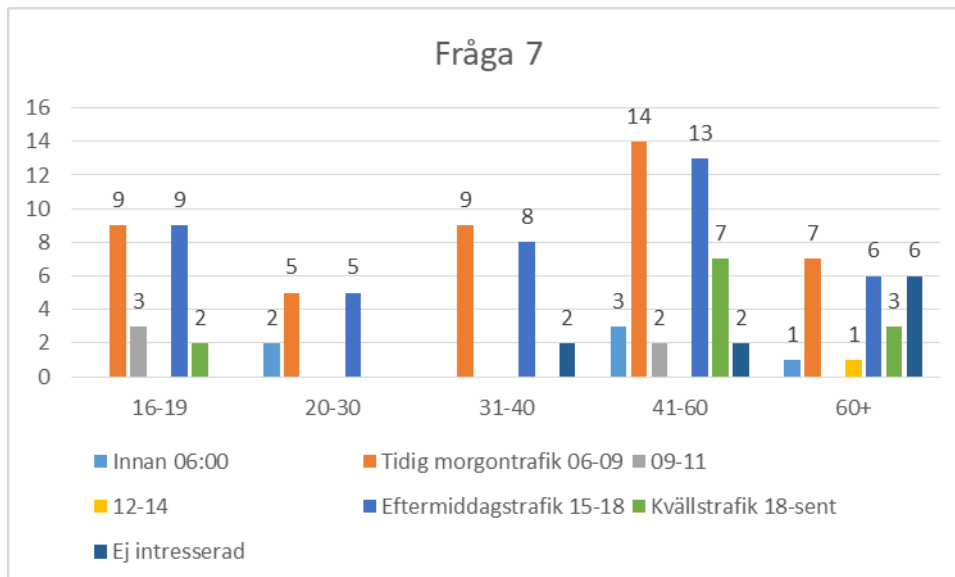
Fråga 7

Vilka tider på dygnet är du intresserad av att använda kollektivtrafik?

Alternativ	16-19	20-30	31-40	41-60	60+	Summa
Innan 06:00		2		3	1	6
Tidig morgontrafik 06-09	9	5	9	14	7	44
09-11	3			2		5
12-14					1	1
Eftermiddagstrafik 15-18	9	5	8	13	6	41
Kvällstrafik 18-sent	2			7	3	12
Ej intresserad			2	2	6	10
Summa	23	12	19	41	24	119

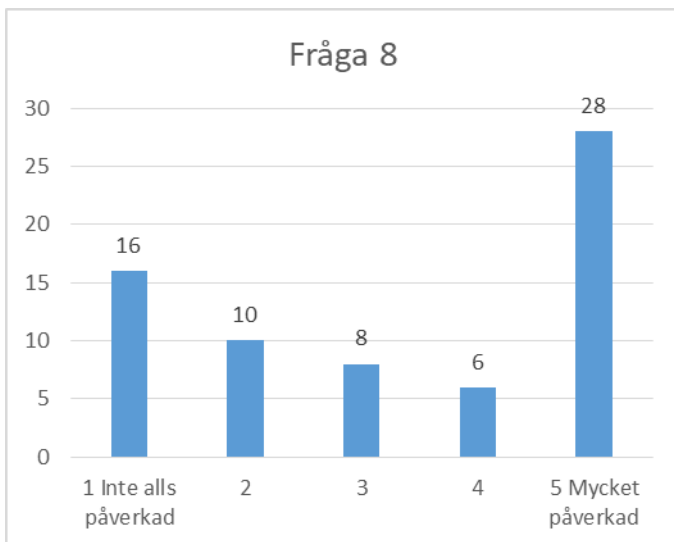
Flera alternativ är möjliga

Grupperna 41-50 och 51-60 är sammanslagna

**Fråga 8**

Hur påverkad blir du av att bussen mellan Åtorp och Degerfors slutar gå?

Alternativ	Antal	Procent
1 Inte alls påverkad	16	24 %
2	10	15 %
3	8	12 %
4	6	9 %
5 Mycket påverkad	28	41 %
Summa	68	100 %

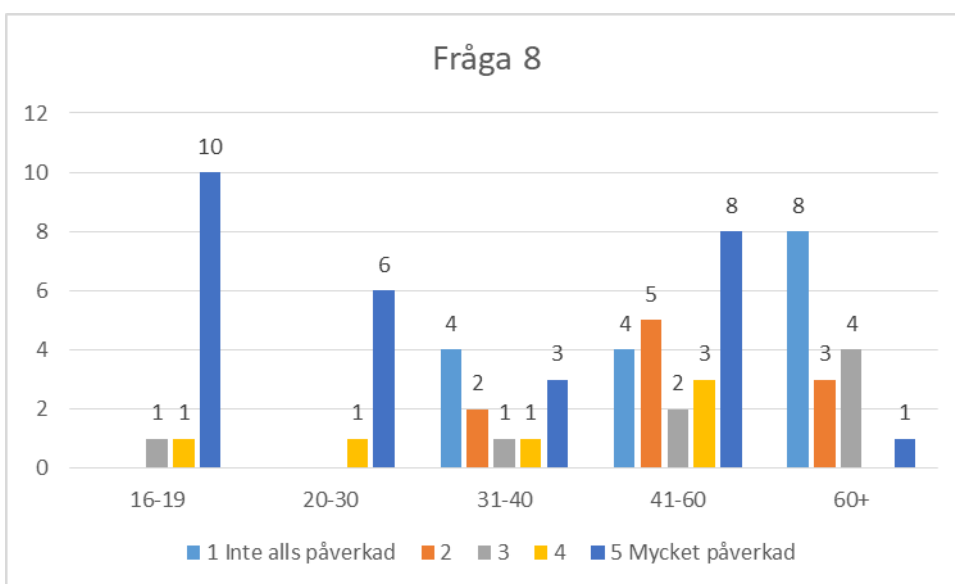


Fråga 8

Hur påverkad blir du av att bussen mellan Åtorp och Degerfors slutar gå?

Alternativ	16-19	20-30	31-40	41-60	60+	Summa
1 Inte alls påverkad				4	4	8
2				2	5	3
3		1		1	2	4
4		1	1	1	3	
5 Mycket påverkad		10	6	3	8	1
Summa	12	7	11	22	16	68

Grupperna 41-50 och 51-60 är sammanslagna



Följdfråga till fråga 8**Om du svarade 3 eller högre på fråga 8.****Hur påverkar det dig?****42 svarade. Nedan är en sammanställning:**

Bra för valmöjligheter	2
Skulle använda bussen om den gick närmare där jag bor	1
Kommer påverka mig i framtiden med barn osv	2
Blir mindre attraktivt att bo här	1
Blir tvingad att åka bil	3
Beroende av buss för skola/jobb/fritid. Bra tider anslutningar till tåg och andra bussar. Bussar utöver skolbuss.	28
Påverkar inte mig, men tänker på de som ska ta sig till skolan	1
De som jobbar i Åtorp och åker buss får svårt att ta sig hit	1
Har inget körkort	2
Privatpersonernas ekonomi fallerar	1
Svårt för min relation	1
Summa	43

Följdfråga till fråga 8**Om du svarade 3 eller högre på fråga 8.****Hur påverkar det dig?****Åldersgrupp 16-19**

Beroende av buss för skola/jobb

Åldersgrupp 20-30

Har inget körkort

Blir mindre attraktivt att bo här

Svårare för mina barn att få ett socialt liv med kompisar

Mina barn kommer inte till skolan när jag inte kan skjutsa

Åldersgrupp 31-40

Påverkad för att barnen inte kan ta sig till och från skolan

Möjlighet till buss måste finnas för att nyttja den

Det finns inga möjligheter att jobba i Degerfors och åka kollektivt

Buss måste gå ofta och regelbundet för att folk ska kunna nyttja den

Åldersgrupp 41-60

Mitt barn kommer inte att kunna åka till skolan

Skulle använda bussen om den gick närmare där jag bor

Beroende av bil för att handla mat och medicin

Vårt företags anställda behöver kunna ta sig hit med buss

Allmänt bra med tider så man har valmöjligheter

Åldersgrupp 60+

Blir besvärligt för de som behöver kollektivtrafik

Jag försöker klara mig utan bil och åka med min cykel på tåg/buss

För att kunna åka till Åtorp med tåg behöver det finnas anslutningsbuss

Åker regelbundet mellan Stockholm och Åtorp

Kan inte åka buss till jobbet



Per Nordin, 0586-482 67
per.nordin@degerfors.se

Region Örebro län

Bilaga 2

Kollektivtrafik i västra delen av länet

Ärendet

Kommunstyrelsen i Degerfors kommun yrkar på uppdrag av kommunfullmäktige i Degerfors kommun dels att Region Örebro län återupptar kollektivtrafiken mellan Degerfors och Åtorp, dels att orterna i västra delen av länet inte missgynnas vad gäller möjlighet till kollektivtrafik.

Bakgrund

Linje 541 mellan Åtorp och Degerfors upphörde 2022-08-15. Vid dialog med regionen framkom att linje 541 mellan Degerfors och Åtorp i snitt har haft 5 resenärer per avgång, varav 3 är gymnasieelever. Resandet var i stort sett koncentrerat till en avgång på morgonen (uppemot 30 passagerare) och en på eftermiddagen, i samband med skolstart och skoldagens slut. Det föreföll inte enligt regionens statistik vara någon vuxen som dagligen pendlar med linjen. Endast 130 resor totalt med vuxenbiljett under 2019.

Utbudet bestod av 6 dubbelturer under vardagar. Det totala resandet var 5 resenärer per tur i genomsnitt under 2020. Statistiken är hämtad från biljettmaskinerna. Av det totala resandet var det gymnasiebiljetter 3 i snitt per tur och resandet med grundskolebiljetter 2 i snitt. Detta innebar att linjen i princip inte nyttjas alls för arbetspendling och fritidsresande. Under 2019 har totalt 25 resor gjorts med enkelbiljett för vuxen och 105 resor med 31-dagsbiljett för vuxen. Resandet på linjen var allokerat till några få turer. Det var framförallt en tur på morgonen som hade en relativt hög beläggning med 28 resenärer per tur i genomsnitt.

Regionen har gjort en manuell räkning för resenärerna mellan 24 februari och 5 mars 2020. Den visade på att 6 resenärer per tur, framför allt turen vid 07:00 och 15:15 som används i hög utsträckning.

Kommunstyrelseförvaltningen har på uppdrag av kommunfullmäktige undersökt möjligheten att i egen regi genomföra kollektivtrafik på sträckan. Kommunen har även genomfört en medborgardialog med boende i Åtorp för att utreda om det finns behov av fler bussar på andra tider.

I bilaga 1 finns en sammanställning av svaren samt dessutom en indelning i åldersspann. Några slutsatser utifrån svaren är:

Totalt besvarades enkäten av 68 personer, varav 56 personer mellan 20 – 60+ år. Samtliga personer utom 5 bor i Åtorp. I enkätsvaren framkom att 5 av 56 i gruppen 20 – 60+ uppgav att de nyttjar kollektivtrafiken idag.

12 % åker kollektivt 1 – 2 gånger per vecka. 78 % svarade att de skulle kunna tänka sig att använda kollektivtrafik för att ta sig till skola och jobb.

Främsta anledningen till att man inte åker kollektivt, och vad som skulle göra att man skulle börja åka kollektivt, var att man efterfrågade tider som passar. Det framkom i enkäten att de tider som var av störst intresse för alla åldersgrupper var tidig morgontrafik mellan 06 – 09 samt eftermiddagstrafik mellan 15 – 18. Inom åldersgruppen 41 – 60 var också senare kvällstrafik av intresse. De efterfrågade tiderna är samma tider som Länstrafiken har trafikerar.

Andra påverkansfaktorer som framkom var att orten blir mindre attraktiv, att det försvårar möjligheten att arbeta i Degerfors, man blir beroende av bil samt att man blir utsatt då man saknar körkort.

Sammantaget visar resultatet att det är få som kan nyttja kollektivtrafiken med de avgångar som varit. Det visar också att det som efterfrågas är morgon- och eftermiddagstrafik. Enkäten visar att borttagandet av linjen kommer att ha viss påverkan på några enskilda som i dagsläget nyttjar kollektivtrafiken.

Slutsatsen för kommunens del är att det inte går att genomföra i egen regi. Om Degerfors kommun ska ersätta linjen mellan Åtorp och Degerfors så avser beräkningen endast en resa på morgonen och en på eftermiddagen. Den ungefärliga kostnadsuppfattningen för kollektivtrafik i kommunal regi för linjen Åtorp – Degerfors ligger på 3 – 3,5 tkr per dag. Med en trafik om 300 dagar per år ger det en kostnad om $3,5 \text{ tkr} * 300 \text{ dagar} = 1,05 \text{ mnkr}$ per år.

Yrkande

Kommunstyrelsen i Degerfors kommun yrkar därför att

1. Region Örebro län återupptar kollektivtrafiken mellan Degerfors och Åtorp
2. Verkställer kollektivtrafik så att den västra delen av länet inte missgynnas vad gäller möjlighet till kollektivtrafik.

Kommunstyrelsen i Degerfors kommun

Genom

Anneli Mylly

Kommunstyrelsens ordförande

Bilaga 1

Utifrån enkätsvaren:

- Av de svarande är 63 av 68 personer bosatta i Åtorp
- Det är 79 % som inte använder kollektivtrafik idag
- Det är sammanlagt 72 % som tycker att bussen går för sällan eller att de använder egen bil
- Det är sammanlagt 70 % som tycker att tiderna inte passar eller inte passar för anslutning till andra bussar
- Det är 84 % som skulle kunna tänka sig att åka kollektivt
- Det är 75 % som idag inte åker kollektivt samt endast 12 % som åker 1 – 2 gånger per vecka
- Det är 22 % som inte är intresserad av att åka kollektivt samt 19 % som skulle åka endast 1 – 2 gånger per vecka
- Det är sammanlagt 71 % som vill åka under den tid som Länstrafiken redan idag trafikerar sträckan Åtorp – Degerfors, det vill säga mellan 06 – 09 på morgonen och 15 – 18 på eftermiddagen
- Det är 41 % som blir mycket påverkade om trafiken mellan Degerfors och Åtorp dras in

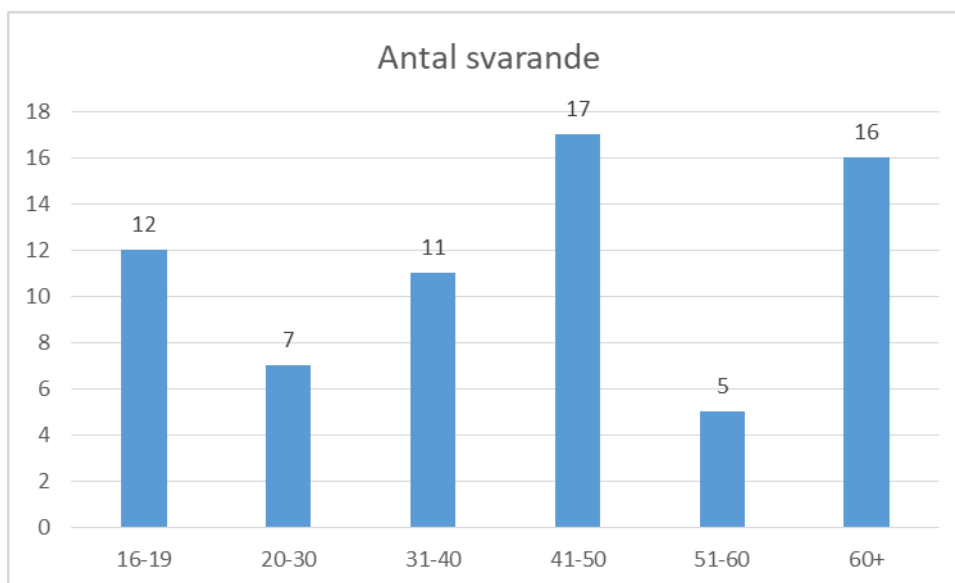
För indelning i åldersgrupper är några slutsatser utifrån svaren att:

- I åldersgruppen 20 – 60+ är det endast 5 av 56 personer som idag använder kollektivtrafik
- I åldersgruppen 20 – 60+ är det 31 av 78 personer som tycker att bussen går för sällan eller dåligt anpassade tider
- Av svaren framgår att i de olika åldersgrupperna över 20 år är de huvudsakliga anledningarna till att man inte använder kollektivtrafik att bussen går för sällan och på tider som inte passar.
- Kollektivtrafiken nyttjas i de flesta grupperna huvudsakligen 1 – 2 gånger per vecka eller enligt alternativet att man fortfarande inte är intresserad av att åka kollektivt oavsett förändring.
- Kollektivtrafiken skulle i de flesta grupperna huvudsakligen nyttjas mer regelbundet om man utgår från hur ofta man skulle vilja nyttja kollektivtrafik.
- De tider för kollektivtrafik som man är intresserade av är samma tider som dagens bussar körs nämligen morgontrafik klockan 06 – 09 samt eftermiddagstrafik 15 – 18.

Hur påverkad man blir av att bussen mellan Åtorp och Degerfors slutar gå svarar flertalet att det berör barnens möjlighet att ta sig till skolan samt att orten blir mindre attraktiv att bo på. Kultur- och utbildningsförvaltningen har under våren 2022 genomfört en upphandling av skolskjuts så frågan om barnens möjligheter att ta sig till skolan är mindre aktuell.

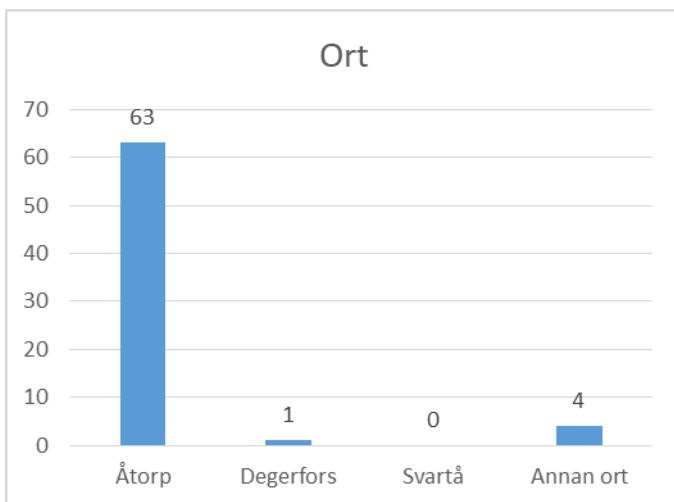
Antal svarande

Ålder	Antal	Procent
16-19	12	18 %
20-30	7	10 %
31-40	11	16 %
41-50	17	25 %
51-60	5	7 %
60+	16	24 %
Summa	68	100 %



Bostadsort

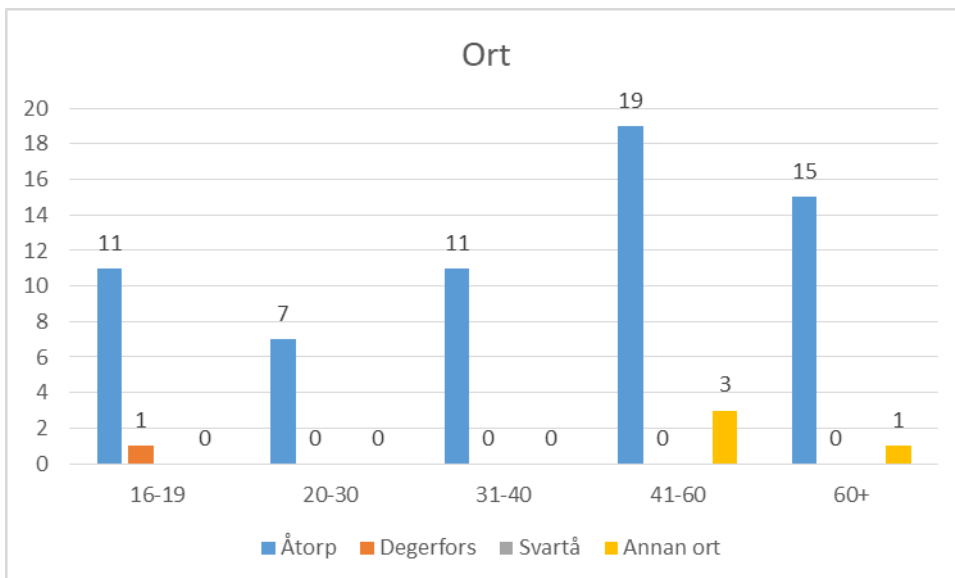
Ort	Antal	Procent
Åtorp	63	93 %
Degerfors	1	1 %
Svartå	0	0 %
Annan ort	4	6 %
Summa	68	100 %



Bostadsort per åldersgrupp

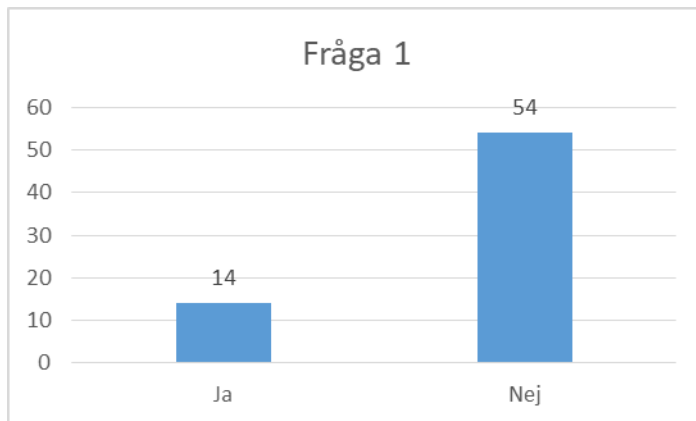
Ort	16-19	20-30	31-40	41-60	60+	Summa
Åtorp	11	7	11	19	15	63
Degerfors	1	0	0	0	0	1
Svartå	0	0	0	0	0	0
Annan ort	0	0	0	3	1	4
Summa	12	7	11	22	16	68

Grupperna 41-50 och 51-60 är sammanslagna



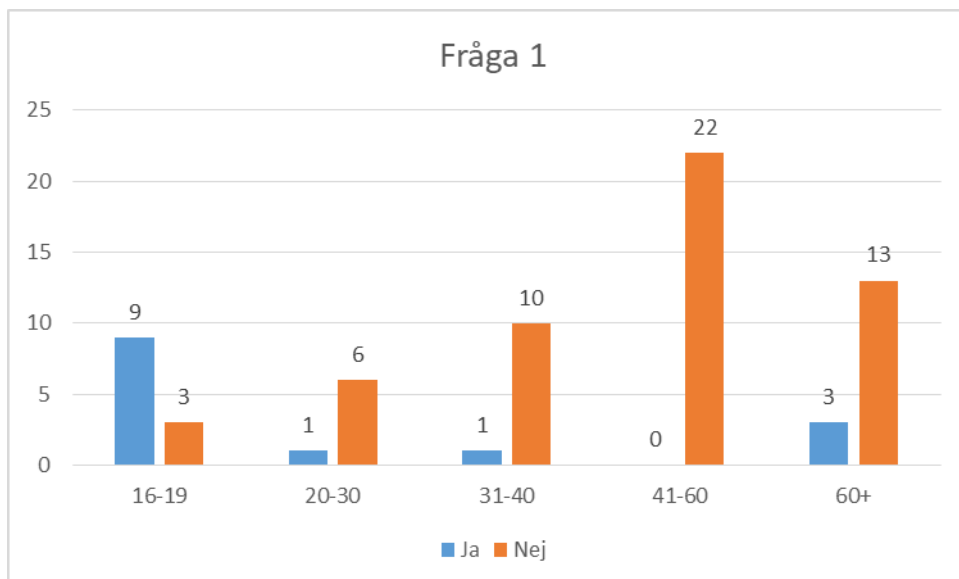
Fråga 1**Använder du kollektivtrafik idag?**

Alternativ	Antal	Procent
Ja	14	21 %
Nej	54	79 %
Summa	68	100 %

**Fråga 1****Använder du kollektivtrafik idag?**

Alternativ	16-19	20-30	31-40	41-60	60+	Summa
Ja	9	1	1	0	3	14
Nej	3	6	10	22	13	54
Summa	12	7	11	22	16	68

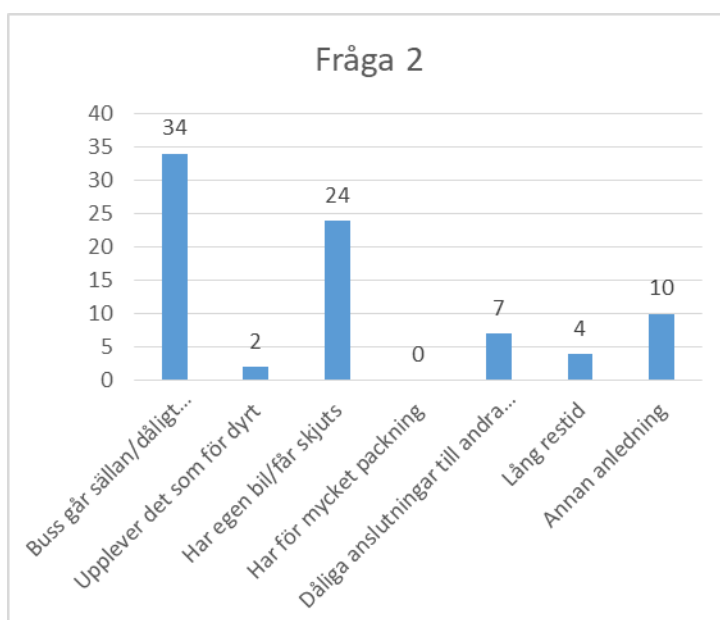
Grupperna 41-50 och 51-60 är sammanslagna



Fråga 2**Varför åker du inte kollektivt?**

Alternativ	Antal	Procent
Buss går sällan/dåligt anpassade tider	34	42 %
Upplever det som för dyrt	2	2 %
Har egen bil/får skjuts	24	30 %
Har för mycket packning	0	0 %
Dåliga anslutningar till andra bussar 1)	7	9 %
Lång restid	4	5 %
Annan anledning	10	12 %
Summa	81	100 %

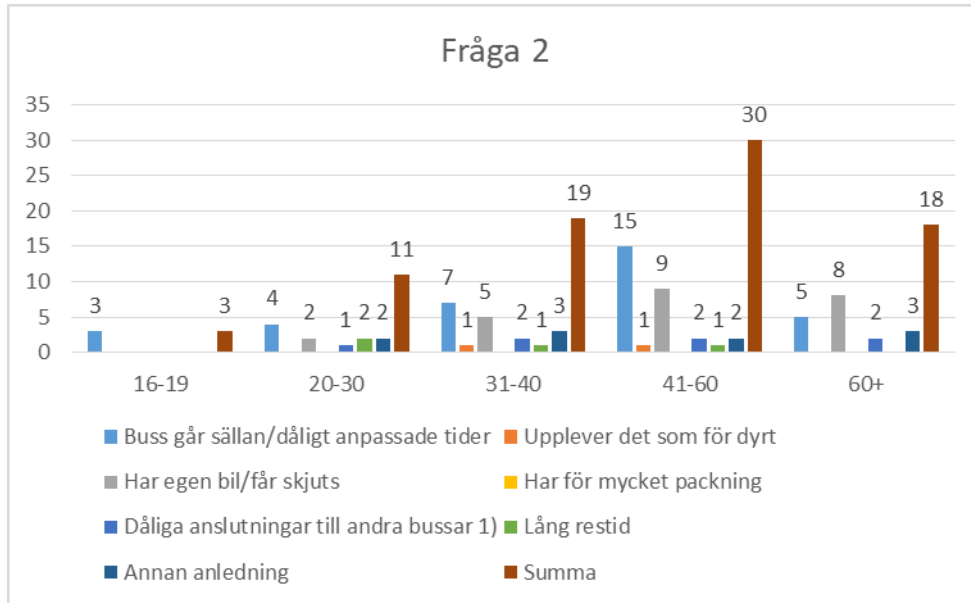
1) för vidare transport

**Fråga 2****Varför åker du inte kollektivt?**

Alternativ	16-19	20-30	31-40	41-60	60+	Summa
Buss går sällan/dåligt anpassade tider	3	4	7	15	5	34
Upplever det som för dyrt			1	1		2
Har egen bil/får skjuts		2	5	9	8	24
Har för mycket packning						0
Dåliga anslutningar till andra bussar 1)		1	2	2	2	7
Lång restid		2	1	1		4
Annan anledning		2	3	2	3	10
Summa	3	11	19	30	18	81

1) för vidare transport

Gruppen 41-50 och 51-60 är sammanslagen

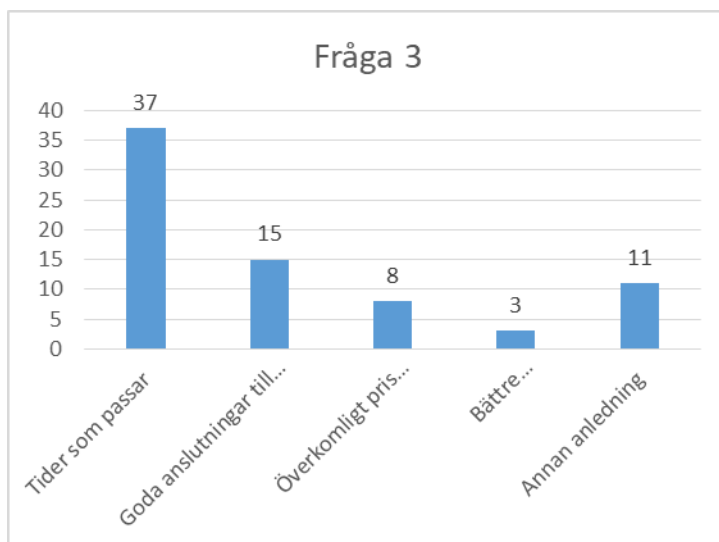


Fråga 3

Om du svarat nej på fråga 1, vad skulle få dig att börja använda kollektivtrafik?

Alternativ	Antal	Procent
Tider som passar	37	50 %
Goda anslutningar till andra bussar	15	20 %
Överkomligt pris (billigare än bil)	8	11 %
Bättre parkeringsmöjligheter vid buss	3	4 %
Annan anledning	11	15 %
Summa	74	100 %

Flera alternativ är möjliga

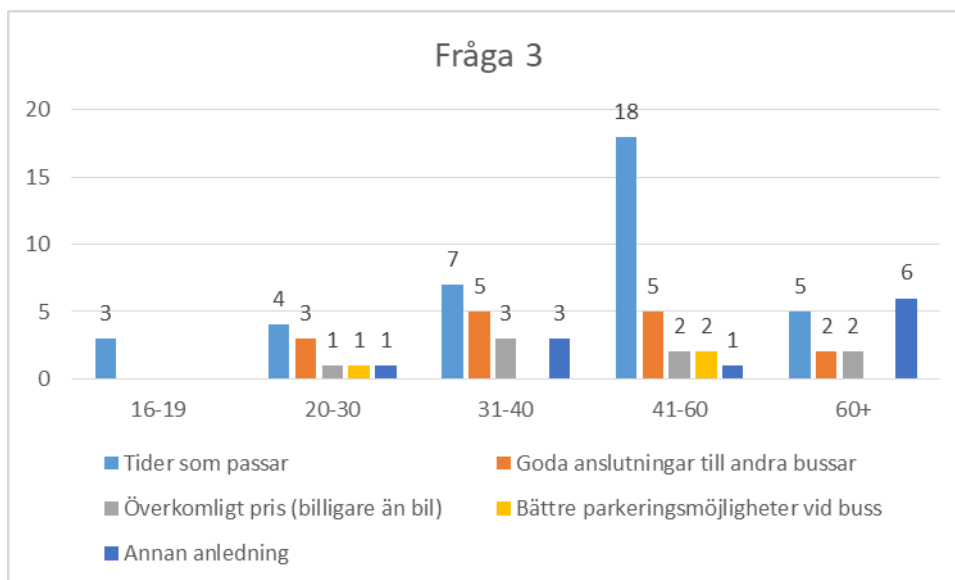


Fråga 3**Om du svarat nej på fråga 1, vad skulle få dig att börja använda kollektivtrafik?**

Alternativ	16-19	20-30	31-40	41-60	60+	Summa
Tider som passar	3	4	7	18	5	37
Goda anslutningar till andra bussar		3	5	5	2	15
Överkomligt pris (billigare än bil)		1	3	2	2	8
Bättre parkeringsmöjligheter vid buss		1		2		3
Annan anledning		1	3	1	6	11
Summa	3	10	18	28	15	74

Flera alternativ är möjliga

Grupperna 41-50 och 51-60 är sammanslagna

**Följdfråga till fråga 3****Om du svarade "annan anledning" på fråga 3.****Vilken "annan anledning"? Fritextsvar.****Sammanställning alla åldersgrupper**

Att närtrafik ska erbjudas till Åtorp från Laxå

Har barn i gymnasiet som behöver kunna ta sig till skolan

För långt till närmsta hållplats i dagsläget/bor på landet

Köpa biljett på bussen

Bättre anslutning till tåg

Hälsa

Ålder

Följdfråga till fråga 3

Om du svarade "annan anledning" på fråga 3.

Vilken "annan anledning"? Fritextsvar.

Åldersgrupp 20-30

Mina barn kommer inte till skolan

Åldersgrupp 31-40

Mina barn behöver kunna ta sig till skolan

Jag har 6 km till nästa hållplats

Rör mig inte i den riktningen just nu

Jobbar i Laxå just nu så är inte i behov av att åka kollektivt

Åldersgrupp 41-60

Bor långt från närmaste hållplats så det är svårt att använda kollektivtrafik

Åldersgrupp 60+

Om jag blir sämre och inte kan använda bil

Ålder

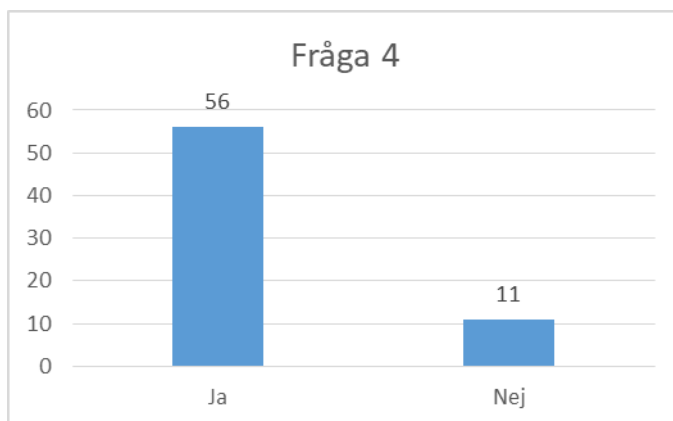
Om det går att köpa biljett direkt på bussen

Om bussarna fortsätter gå från Åtorp

Fråga 4

Skulle du kunna tänka dig att använda kollektivtrafik för att ta dig till jobb/skola?

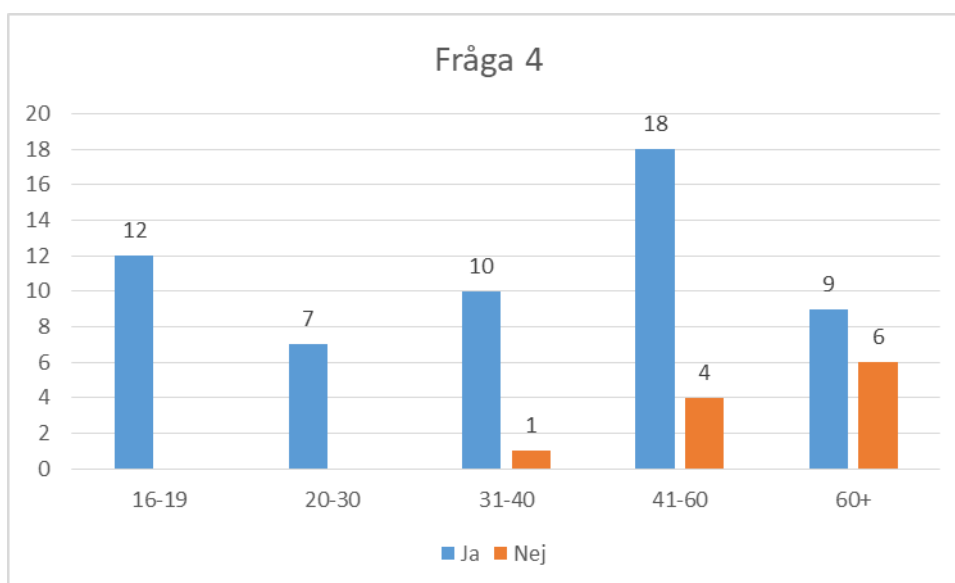
Alternativ	Antal	Procent
Ja	56	84 %
Nej	11	16 %
Summa	67	100 %



Fråga 4**Skulle du kunna tänka dig att använda
kollektivtrafik för att ta dig till jobb/skola?**

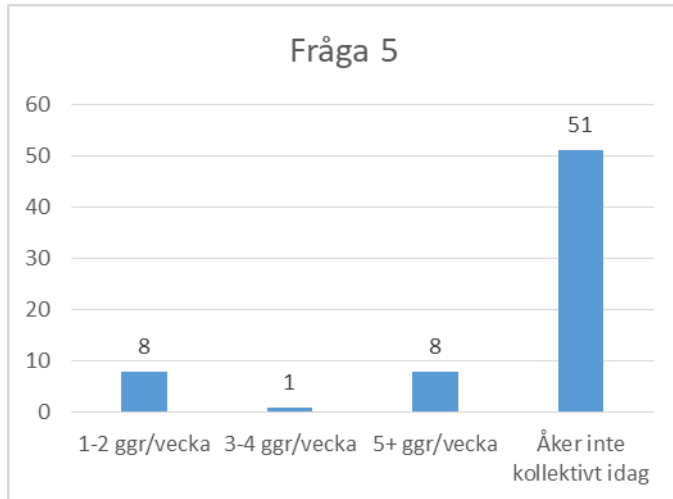
Alternativ	16-19	20-30	31-40	41-60	60+	Summa
Ja	12	7	10	18	9	56
Nej			1	4	6	11
Summa	12	7	11	22	15	67

Grupperna 41-50 och 51-60 är sammanslagna

**Fråga 5****Hur ofta åker du med kollektivtrafik idag?**

(1 gång = resa tur och retur)

Alternativ	Antal	Procent
1-2 ggr/vecka	8	12 %
3-4 ggr/vecka	1	1 %
5+ ggr/vecka	8	12 %
Åker inte kollektivt idag	51	75 %
Summa	68	100 %



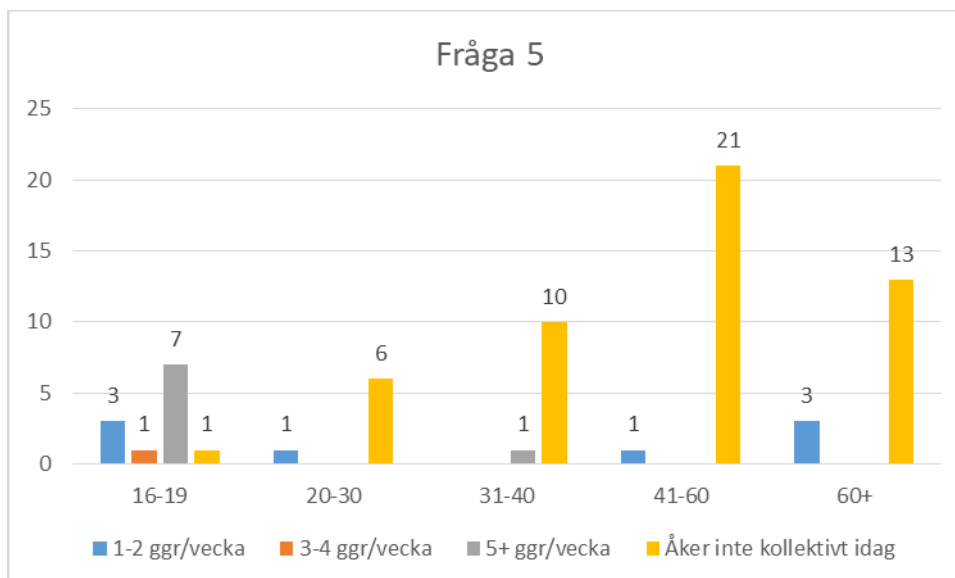
Fråga 5

Hur ofta åker du med kollektivtrafik idag?

(1 gång = resa tur och retur)

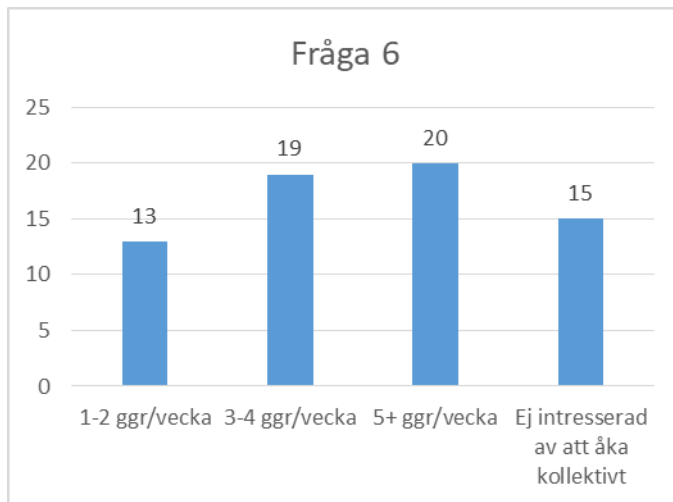
Alternativ	16-19	20-30	31-40	41-60	60+	Summa
1-2 ggr/vecka	3	1		1	3	8
3-4 ggr/vecka	1					1
5+ ggr/vecka	7		1			8
Åker inte kollektivt idag	1	6	10	21	13	51
Summa	12	7	11	22	16	68

Grupperna 41-50 och 51-60 är sammanslagna



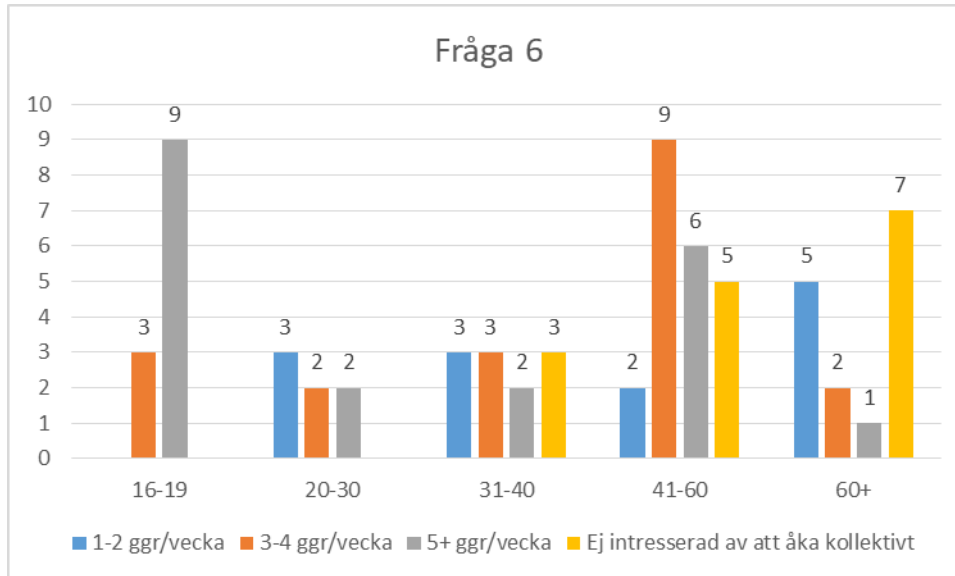
Fråga 6**Hur ofta skulle du vilja nyttja kollektivtrafiken?****(1 gång = resa tur och retur)**

Alternativ	Antal	Procent
1-2 ggr/vecka	13	19 %
3-4 ggr/vecka	19	28 %
5+ ggr/vecka	20	30 %
Ej intresserad av att åka kollektivt	15	22 %
Summa	67	100 %

**Fråga 6****Hur ofta skulle du vilja nyttja kollektivtrafiken?****(1 gång = resa tur och retur)**

Alternativ	16-19	20-30	31-40	41-60	60+	Summa
1-2 ggr/vecka		3	3	2	5	13
3-4 ggr/vecka	3	2	3	9	2	19
5+ ggr/vecka	9	2	2	6	1	20
Ej intresserad av att åka kollektivt			3	5	7	15
Summa	12	7	11	22	15	67

Grupperna 41-50 och 51-60 är sammanslagna

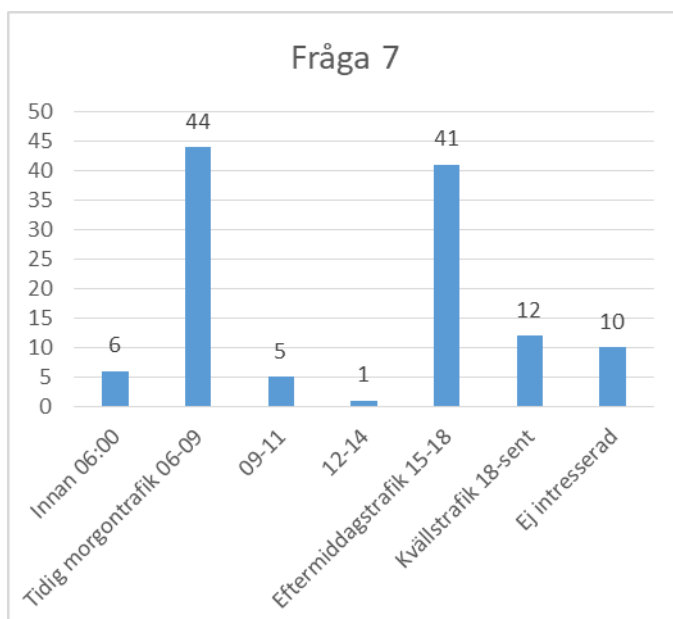


Fråga 7

Vilka tider på dygnet är du intresserad av att använda kollektivtrafik?

Alternativ	Antal	Procent
Innan 06:00	6	5 %
Tidig morgontrafik 06-09	44	37 %
09-11	5	4 %
12-14	1	1 %
Eftermiddagstrafik 15-18	41	34 %
Kvällstrafik 18-sent	12	10 %
Ej intresserad	10	8 %
Summa	119	100 %

Flera alternativ är möjliga



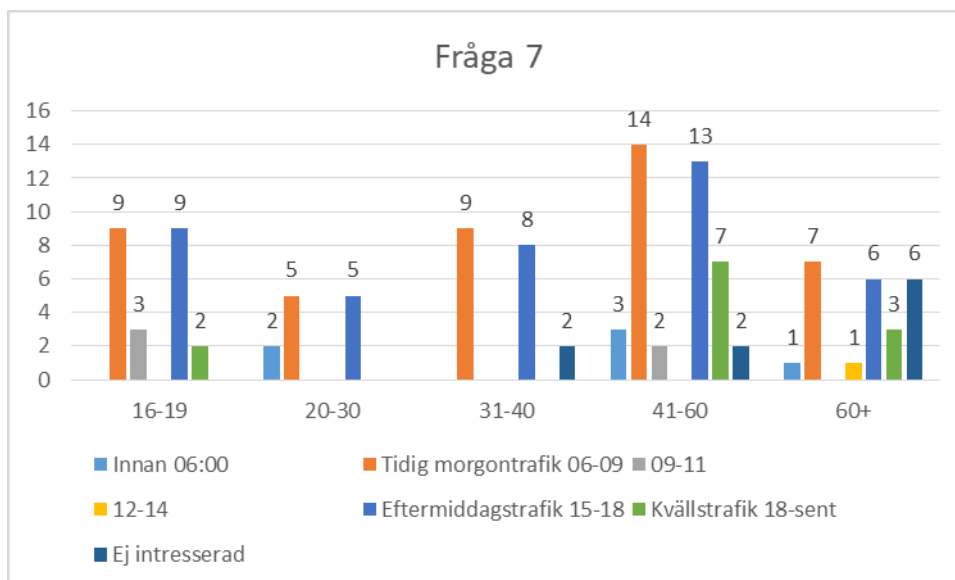
Fråga 7

Vilka tider på dygnet är du intresserad av att använda kollektivtrafik?

Alternativ	16-19	20-30	31-40	41-60	60+	Summa
Innan 06:00		2		3	1	6
Tidig morgontrafik 06-09	9	5	9	14	7	44
09-11	3			2		5
12-14					1	1
Eftermiddagstrafik 15-18	9	5	8	13	6	41
Kvällstrafik 18-sent	2			7	3	12
Ej intresserad			2	2	6	10
Summa	23	12	19	41	24	119

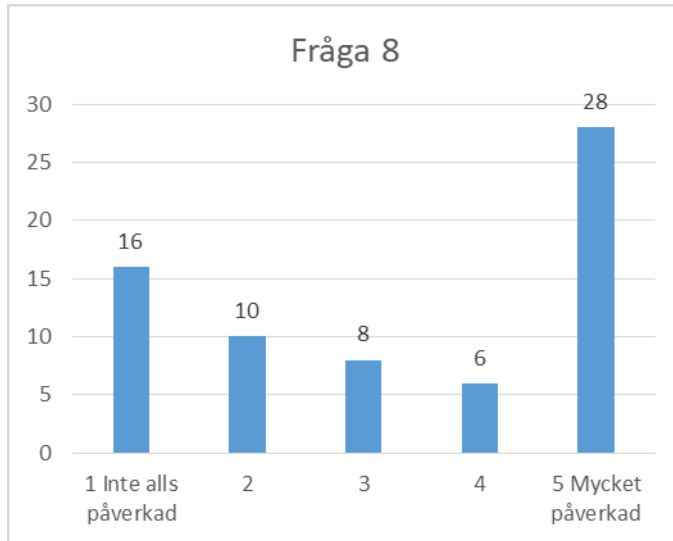
Flera alternativ är möjliga

Grupperna 41-50 och 51-60 är sammanslagna

**Fråga 8**

Hur påverkad blir du av att bussen mellan Åtorp och Degerfors slutar gå?

Alternativ	Antal	Procent
1 Inte alls påverkad	16	24 %
2	10	15 %
3	8	12 %
4	6	9 %
5 Mycket påverkad	28	41 %
Summa	68	100 %

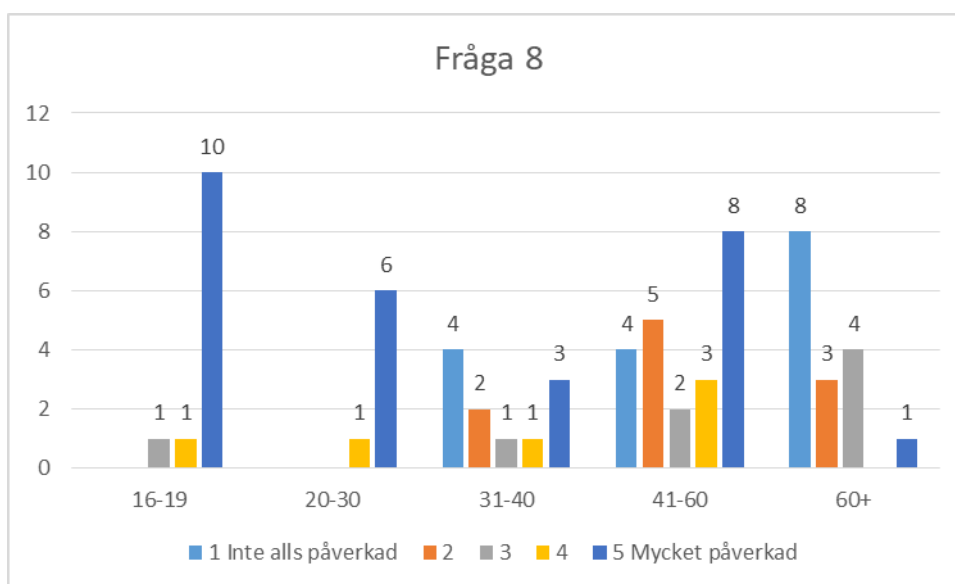


Fråga 8

Hur påverkad blir du av att bussen mellan Åtorp och Degerfors slutar gå?

Alternativ	16-19	20-30	31-40	41-60	60+	Summa
1 Inte alls påverkad				4	4	8
2				2	5	3
3		1		1	2	4
4		1	1	1	3	
5 Mycket påverkad		10	6	3	8	1
Summa	12	7	11	22	16	68

Grupperna 41-50 och 51-60 är sammanslagna



Följdfråga till fråga 8**Om du svarade 3 eller högre på fråga 8.****Hur påverkar det dig?****42 svarade. Nedan är en sammanställning:**

Bra för valmöjligheter	2
Skulle använda bussen om den gick närmare där jag bor	1
Kommer påverka mig i framtiden med barn osv	2
Blir mindre attraktivt att bo här	1
Blir tvingad att åka bil	3
Beroende av buss för skola/jobb/fritid. Bra tider anslutningar till tåg och andra bussar. Bussar utöver skolbuss.	28
Påverkar inte mig, men tänker på de som ska ta sig till skolan	1
De som jobbar i Åtorp och åker buss får svårt att ta sig hit	1
Har inget körkort	2
Privatpersonernas ekonomi fallerar	1
Svårt för min relation	1
Summa	43

Följdfråga till fråga 8**Om du svarade 3 eller högre på fråga 8.****Hur påverkar det dig?****Åldersgrupp 16-19**

Beroende av buss för skola/jobb

Åldersgrupp 20-30

Har inget körkort

Blir mindre attraktivt att bo här

Svårare för mina barn att få ett socialt liv med kompisar

Mina barn kommer inte till skolan när jag inte kan skjutsa

Åldersgrupp 31-40

Påverkad för att barnen inte kan ta sig till och från skolan

Möjlighet till buss måste finnas för att nyttja den

Det finns inga möjligheter att jobba i Degerfors och åka kollektivt

Buss måste gå ofta och regelbundet för att folk ska kunna nyttja den

Åldersgrupp 41-60

Mitt barn kommer inte att kunna åka till skolan

Skulle använda bussen om den gick närmare där jag bor

Beroende av bil för att handla mat och medicin

Vårt företags anställda behöver kunna ta sig hit med buss

Allmänt bra med tider så man har valmöjligheter

Åldersgrupp 60+

Blir besvärligt för de som behöver kollektivtrafik

Jag försöker klara mig utan bil och åka med min cykel på tåg/buss

För att kunna åka till Åtorp med tåg behöver det finnas anslutningsbuss

Åker regelbundet mellan Stockholm och Åtorp

Kan inte åka buss till jobbet



Per Nordin, 0586-482 67
per.nordin@degerfors.se

Kommunfullmäktige

Information om ändring av bolag för mottagande av investeringsstödet Klimatklivet

Förslag till beslut

Kommunstyrelseförvaltningen föreslår att kommunstyrelsens arbetsutskott och kommunstyrelsen godkänner informationen samt översänder till kommunfullmäktige att godkänna informationen om att investeringsstödet Klimatklivet kommer att utbetalas direkt till Möckeln Energi AB och inte som tidigare meddelats till Karlskoga Kraftvärmeverk AB.

Sammanfattning av ärendet

Kommunfullmäktige beslutade 2022-06-13 § 65, dnr KS 00128-2022, att godkänna bolagsbildningen av Möckeln Energi AB samt olika frågor i anslutning till bolagsbildningen.

I underlaget till beslutet framgick att det är det av Karlskoga Energi & Miljö AB helägda dotterbolaget Karlskoga Kraftvärmeverk AB som ansökt och beviljats investeringsstödet Klimatklivet om 61 mnkr.

Kommunstyrelseförvaltningen vill informera kommunfullmäktige om att bidraget kommer att utbetalas direkt till Möckeln Energi AB och inte som tidigare meddelats till Karlskoga Kraftvärmeverk AB. Orsaken till detta är de skattemässiga och momsmässiga konsekvenserna som KPMG har beskrivit.

Degerfors Energis revisorer, PwC, har godkänt förändringen. Även Naturvårdsverket har, vid en muntlig förfrågan, ställt sig bakom förändringen.

Ärendet

Kommunfullmäktige beslutade 2022-06-13 § 65, dnr KS 00128-2022, att godkänna bolagsbildningen av Möckeln Energi AB samt olika frågor i anslutning till bolagsbildningen.

I underlaget till beslutet framgick att det är det av Karlskoga Energi & Miljö AB helägda dotterbolaget Karlskoga Kraftvärmeverk AB som ansökt och beviljats investeringsstödet Klimatklivet om 61 mnkr.

KPMG har 2023-02-02 gjort ett uttalande om skattemässiga frågor till Karlskoga Energi & Miljö AB.

Det av Karlskoga Energi & Miljö AB helägda dotterbolaget Karlskoga Kraftvärmeverk AB har i samarbete med Degerfors Energi AB erhållit 61 Mkr från klimatinvesteringsstödet Klimatklivet för att bygga samman de båda energibolagens fjärrvärmenät.

Den planerade investeringen är tänkt att göras i Karlskoga Kraftvärmeverk AB för att sedan i samband med färdigställande, överlåtas till Möckeln Energi AB.

Vi har tidigare fått i uppdrag att göra en översiktlig granskning av skattemässiga effekter i anledning av tänkt investering.

Uppdraget nu är att göra ett uttalande som innebar att vi skall kommentera den tänkta överlåtelsen från Karlskoga Kraftvärmeverk AB till Möckeln Energi AB utifrån inkomstskatte- och momsperspektivet.

Den planerade flytten av anläggningstillgångar från Karlskoga Kraftvärmeverk AB till Möckeln Energi AB vid färdigställandet är, som vi förstår det, avsedd att göras till motsvarande marknadsmässigt pris. Mot bakgrund härav kan vi se möjliga tillkommande inkomstskattekonsekvenser för Karlskoga Kraftvärmeverk AB, innebärande att skattepliktig vinst skulle kunna uppkomma vid överlåtelsen och som en konsekvens av det att inkomstskatt att betala därför skulle aktualiseras.

Att uttala sig gällande huruvida överlåtelsen skall påföras moms är en relativt svår bedömning att göra. Vi kan dock inte utesluta att moms skall debiteras på överlåtelsen. En närmare prövning av detta får ske i samband med överlåtelsen.

Vår uppfattning är att om investeringen kan lokaliseras till Möckeln Energi AB direkt, vilket ju är bolaget som faktiskt skall vara ägare till investeringen, så kan ovan nämnd överlåtelse undvikas. Härigenom kan också ovan beskrivna tillkommande skattemässiga och momsmässiga konsekvenser undvikas. Det bör som vi ser det ge berörda bolag kostnadmässiga- och likviditetsmässiga positiva effekter.

Utifrån KPMG:s uttalande har Degerfors Energi gjort en skrivelse till Degerfors kommun 2023-02-08.

Då anläggningstillgångarna kommer att tillhöra Möckeln Energi AB råder nu våra revisorer bolaget att lägga om stödmottagare för åtgärden från Karlskoga kraftvärmeverk AB till Möckeln Energi AB.

Enligt Degerfors Energi har Naturvårdsverket, som utbetalare av Klimatklivet, ställt sig bakom att bidraget kan utbetalas till Möckeln Energi AB.

Kommunstyrelseförvaltningen vill informera kommunfullmäktige om att bidraget kommer att utbetalas direkt till Möckeln Energi AB och inte som tidigare meddelats till Karlskoga Kraftvärmeverk AB. Orsaken till detta är de skattemässiga och momsmässiga konsekvenserna som KPMG har beskrivit. Degerfors Energis revisorer, PwC, har godkänt förändringen. Även Naturvårdsverket har, vid en muntlig förfrågan, ställt sig bakom förändringen.

Finansiering

Beslutet påverkar inte budget för Degerfors kommun.

Konsekvensbeskrivning

Förslaget bedöms inte ha någon påverkan utifrån barnkonventionen.

Beslutsunderlag

Kommunstyrelseförvaltningens tjänsteskrivelse 2023-03-13

KPMG:s utlåtande om Klimatklivet 2023-02-02

Degerfors Energis information till KS Degerfors kommun angående ändring av stödmottagare 2023-02-08

Per Nordin
Ekonomichef

Beslut ska skickas till
Degerfors Energi AB

Degerfors kommun

Kommunstyrelsen

693 80 Degerfors

Informationsanmälan om ändrade förhållanden

Bakgrund

Den 13 april 2022 fattades beslut av Naturvårdsverket avseende Karlskoga kraftvärmeverk AB, 556507-4308, klimatinvesteringsstöd med 45 procent av de stödberättigande kostnaderna för åtgärden "Sammankoppling av Karlskogas och Degerfors fjärrvärmenät." i Örebro län. Stöd beviljas dock med högst 60 865 200 kronor (maximalt stödbelopp). Som särskilt villkor gäller att åtgärden ska vara slutförd senast 2024-07-31

Därefter fattades politiska beslut i Karlskoga och Degerfors respektive kommunstyrelse och kommunfullmäktige.

Nuläge i projektet

Projektet drivs framåt med högsta prioritet för att hålla tidplan. Lägesrapporteringar har skickats in i enlighet med beslut och Naturvårdsverkets anvisningar.

Projektet befinner sig i en detaljplaneringsfas. Utförda beräkningar och simuleringar visar att det kommer att krävas två tryckstegringsanläggningar för att kunna distribuera erforderlig energi mellan fjärrvärmenäten. I ansökans prognos för kostnader fanns endast en tryckstegringsanläggning upptagen. Ett utförande med två tryckstegringsanläggningar kan medföra en högre total investeringskostnad för projektet, men det är inte helt klarlagt i nuläget och bevakas framåt.

Anmälan om ändrade förhållanden – Ändrade organisationsuppgifter (referens 4.1 p3 i Beslut 2022-04-13)

Det har tidigare angivits att Karlskoga kraftvärmeverk AB är stödmottagare och att fördelning av kostnader mellan Degerfors och Karlskoga löses mellan parterna. I projektets initiala fas genomfördes en omvärldsanalys av liknande sammankopplingsprojekt. Den visade att en förutsättning för ett lyckat projekt är att skapa ett gemensamt bolag som säkerställer att båda parter arbetar för hela systemets bästa och maximal klimatnytta.

Med utgångspunkt i detta har ett nytt gemensamt bolag bildats, Möckeln Energi AB, 559399-1903. Bolaget ägs av Karlskoga Energi & Miljö AB och Degerfors Energi AB. Syftet med bolaget är att hantera den gemensamma ledningen med tillhörande tryckstegring (anläggningstillgångar). Beslut för att bilda det gemensamma bolaget är tagna av kommunstyrelse och kommunfullmäktige i respektive kommun.

Då anläggningstillgångarna kommer att tillhöra Möckeln Energi AB råder nu våra revisorer bolaget att lägga om stödmottagare för åtgärden från Karlskoga kraftvärmeverk AB till Möckeln Energi AB. (se bifogad bilaga)

Peter Lilja, vd Degerfors Energi AB



KPMG
Box 456
SE-351 06 Växjö

Besöksadress Södra Järnvägsgatan 4A
Telefon +46 470 583900
Internet www.kpmg.se

Karlskoga Energi & Miljö AB
VD Sebastian Cabander
Box 42
691 21 Karlskoga

2 februari 2023

Uttalande gällande skattemässiga frågor i anledning av diskuterat tillvägagångssätt att investera i fjärrvärmenät m.m.

Bakgrund

Möckeln Energi AB (bolaget) ägs av Karlskoga Energi & Miljö AB till 70 % och Degerfors Energi AB till 30 % (ägarna) och därigenom indirekt av Karlskoga kommun och Degerfors kommun.

Bolaget är bildat med ändamål är att utgöra en plattform för ett regionalt samarbete mellan ägarna som syftar till att effektivisera och öka hållbarheten för respektive ägares energiproduktion. Samarbetet sker genom produktionsplanering, driftoptimering samt tryckreglering av fjärrvärmeledningar som binder samman respektive parts fjärrvärmenät.

Det av Karlskoga Energi & Miljö AB helägda dotterbolaget Karlskoga Kraftvärmeverk AB har i samarbete med Degerfors Energi AB erhållit 61 Mkr från klimatinvesteringsstödet Klimatklivet för att bygga samman de båda energibolagens fjärrvärmenät.

Den planerade investeringen är tänkt att göras i Karlskoga Kraftvärmeverk AB för att sedan i samband med färdigställande, överlåtas till Möckeln Energi AB.

Uppdraget

Vi har tidigare fått i uppdrag att göra en översiktlig granskning av skattemässiga effekter i anledning av tänkt investering.

Uppdraget nu är att göra ett uttalande som innebär att vi skall kommentera den tänkta överlåtelsen från Karlskoga Kraftvärmeverk AB till Möckeln Energi AB utifrån inkomstskatte- och momsperspektivet.

Våra kommentarer

Utgångspunkten skattemässigt vid överlåtelse av tillgångar är att prissättningen skall vara marknadsmässig. Det kan finnas vissa möjligheter att överlåta till underpris, d.v.s. pris understigande marknadsvärde, förutsatt att villkoren för det är uppfyllda.

Mellan bolagen Karlskoga Kraftvärmeverk AB och Möckeln Energi AB föreligger inte koncernbidragsrätt och koncernbidragsrätt kommer inte heller råda vid den tänkta överlåtelsepunkten.

Den planerade flytten av anläggningstillgångar från Karlskoga Kraftvärmeverk AB till Möckeln Energi AB vid färdigställandet är, som vi förstår det, avsedd att göras till motsvarande marknadsmässigt pris. Mot bakgrund härav kan vi se möjliga tillkommande inkomstskattekonsekvenser för Karlskoga Kraftvärmeverk AB, innebärande att skattepliktig vinst skulle kunna uppkomma vid överlåtelsen och som en konsekvens av det att inkomstskatt att betala därför skulle aktualiseras.

Att uttala sig gällande huruvida överlåtelsen skall påföras moms är en relativt svår bedömning att göra. Vi kan dock inte utesluta att moms skall debiteras på överlåtelsen. En närmare prövning av detta får ske i samband med överlåtelsen.

Vår uppfattning är att om investeringen kan lokaliseras till Möckeln Energi AB direkt, vilket ju är bolaget som faktiskt skall vara ägare till investeringen, så kan ovan nämnd överlåtelse undvikas. Härigenom kan också ovan beskrivna tillkommande skattemässiga och momsmässiga konsekvenser undvikas. Det bör som vi ser det ge berörda bolag kostnadsmässiga- och likviditetsmässiga positiva effekter.

Med vänliga hälsningar

Mikael Kämpe
Skattejurist

Sofia Mårtensson
Auktoriserad revisor



Anna Bergqvist Livengård, 0586-481 85
anna.bergqvistlivengard@degerfors.se

Svar på medborgarförslag: Att kommunen utreder utbyggnad av kommunalt vatten och avlopp utanför Åtorps tätort

Förslag till beslut

Kommunstyrelseförvaltningen föreslår kommunstyrelsens arbetsutskott att sända till kommunstyrelsen att föreslå kommunfullmäktige avslå medborgarförslaget.

Sammanfattning av ärendet

Ett medborgarförslag inkom 2022-10-06 om att Degerfors kommun ska utreda möjligheten att ansluta fastighetsägare i Åtorp som har fastigheter längs väg 204 och 507 till kommunens vatten- och reningsverk. Kommunfullmäktige överlämnade medborgarförslaget till servicenämnden för beredning 2022-10-17. Servicenämnden föreslår att medborgarförslaget ska avslås då ett löpande arbete med utbyggnad av vatten och avlopp pågår och att tidsramen för utbyggnad utanför Åtorps tätort i dagsläget inte är satt. Arbetet med att bygga ut det kommunala vatten och avloppsnätet finansieras av VA-kollektivet. Områdena kommer att betas av etappvis under en längre tid där intäkterna från föregående etapp ska finansierar nästkommande VA- utbyggnad.

Konsekvensbeskrivning

Då arbetet med utbyggnad av vatten och avlopp är ett löpande arbete bedöms förslaget inte ha någon påverkan utifrån mångfaldschecklistan.

Beslutsunderlag

Tjänsteskrivelse från kommunstyrelseförvaltningen, 2023-03-10

Servicenämnden § 109/2022-12-15

Medborgarförslag, 2022-10-17

Anna Bergqvist Livengård
Kommunsekreterare

Beslut ska skickas till
[Skriv text här]



§ 109

Dnr 00153-2022

Medborgarförslag: att kommunen utreder utbyggnad av kommunalt vatten och avlopp utanför Åtorps tätort

Servicenämndens beslut

Servicenämnden föreslår kommunstyrelsen föreslå kommunfullmäktige avslå medborgarförslaget.

Sammanfattning av ärendet

Ett medborgarförslag inkom 2022-10-06 om att Degerfors kommun ska utreda möjligheten att ansluta fastighetsägare i Åtorp som har fastigheter längs väg 204 och 507 till kommunens vatten- och reningsverk. Kommunfullmäktige överlämnade medborgarförslaget till servicenämnden för beredning 2022-10-17.

Inom Degerfors Kommuns så pågår ett löpande arbete med utbyggnad av vatten och avlopp. Tidsramen för utbyggnad gällande detta medborgarförslag är inte satt i dagsläget. Arbetet med att bygga ut det kommunala vatten och avlopps nätet finansieras av VA-kollektivet. Områdena kommer att betas av etappvis under en längre tid där intäkterna från föregående etapp ska finansierar nästkommande VA- utbyggnad.

Beslutsunderlag

Tjänsteskrivelse från serviceförvaltningen, 2022-12-06

Medborgarförslag, 2022-10-17

Skickas till

Kommunstyrelsen



DEGERFORS KOMMUN

Medborgarförslag

Blanketten skickas till:
Degerfors kommun
2. Kommunkansliet
693 80 Degerfors

Namn Sören Hedberg	Datum 2022-10-05
Adress Åtorp 840, 693 94 Åtorp	Telefon [Redacted]
E-post [Redacted]	

Förslag

Skriv en kort presentation av förslaget.

Förslag: Att Degerfors kommun utreder utbyggnad av kommunalt vatten och avlopp utanför Åtorps tätort och i första hand ge möjlighet till hushåll utefter väg 204 och 507 att ansluta sig.

Motivering

(Motivera varför du anser att förslaget skall genomföras och hur det skulle kunna göras.)

Degerfors kommuns samhällsbyggnadsavdelning gick för drygt ett år sedan ut till fastighetsägare på landsbygden utanför Åtorps tätort och aviserade besiktning av enskilda avlopp. Fastighetsägare med icke godkända avloppslösningar ges sedan tre år på sig att åtgärda detta. Det är uppenbart att många fastighetsägare inte kan uppvisa avloppslösningar som uppfyller dagens krav.

Ett stort problem för fastighetsägare med enskilda avlopp är att bygger man filtreringsanläggning enligt Naturvårdsverkets instruktioner i lerjord, vilket är en vanlig jordart i åtorpsområdet, slammar anläggningen i många fall igen efter c:a 10 år. Investeringskostnaden för en sådan anläggning ligger på minst 150 000 kronor.

Ett annat stort problem i det aktuella området är vattenkvalitén i enskilda brunnar. Förekomsten av bl.a. höga värden av järn och mangan kräver att många hushåll i området måste investera i vattenreningsfilter till ibland kostnader uppemot sexsiffriga belopp. Även en sådan anläggning måste efter ett antal år investeras i och därmed får lämna ett medborgarförslag samt för att kunna kontakta dig och skicka ett svar på medborgarförslaget. Mer information om dina rättigheter som registrerad samt kontaktuppgifter till den personuppgiftsansvarige och till dataskyddsombudet finns på www.degerfors.se/gdpr Härmed godkänner jag att Degerfors kommun behandlar som framgår ovan är kostnaderna för enskilda avlopp och egen vattentäkt mycket höga och inte alltid till bra kvalitet. För hushåll med enskilt avlopp och egen vattentäkt skulle det bli betydligt lägre kostnader och bättre kvalitet att få anslutning till kommunalt VA. Lägg därtill de miljövinster som uppstår med färre enskilda avlopp.

Om för det Degerfors kommun utreder möjligheter att i ett första steg ansluta fastighetsägare i Åtorp som har fastigheter längs väg 204 och 507 till kommunens vatten- och reningsverk. Detta borde ha gjorts tidigare eftersom reningsverket i Åtorp har kapacitet för 1500 invånare. Och det borde ha gjorts innan Samhällsbyggnadsavdelningen gick ut med nya krav på enskilda avlopp. Men bättre sent än aldrig.

Dataskyddsförordningen och Degerfors kommuns hantering av personuppgifter



Förslag: Att Degerfors kommun utreder utbyggnad av vatten och avlopp utanför Åtorps tätort längs väg 204 och väg 507.

Motivering:

Degerfors kommuns samhällsbyggnadsavdelning gick för drygt ett år sedan ut till fastighetsägare på landsbygden utanför Åtorps tätort och aviserade besiktning av enskilda avlopp. Fastighetsägare med icke godkända avloppslösningar ges sedan tre år på sig att åtgärda detta. Det är uppenbart att många fastighetsägare inte kan uppvisa avloppslösningar som uppfyller dagens krav.

Ett stort problem för fastighetsägare med enskilda avlopp är att bygger man filtreringsanläggning enligt Naturvårdsverkets instruktioner i lerjord, vilket är en vanlig jordart i Åtorpsområdet, slammar anläggningen i många fall igen efter c:a 10 år. Investeringskostnaden för en sådan anläggning ligger på minst 150 000 kronor.

Ett annat stort problem i det aktuella området är vattenkvaliteten i enskilda brunnar. Förekomsten av bl.a. höga värden av järn och mangan kräver att många hushåll i området måste investera i vattenreningsfilter till ibland kostnader uppemot sexsiffriga belopp. Även en sådan anläggning måste efter ett antal år reinvesteras.

Som framgår ovan är kostnaderna för boende med enskilt avlopp och egen vattentäkt mycket höga och inte alltid till bra kvalitet. För hushåll med enskilt avlopp och egen vattentäkt skulle det bli betydligt lägre kostnader och bättre kvalitet att få anslutning till kommunalt VA. Lägg därtill de miljövinster som uppstår med färre enskilda avlopp.

Därför bör Degerfors kommun utreda möjligheten att i ett första steg ansluta fastighetsägare i Åtorp som har fastigheter längs väg 204 och 507 till kommunens vatten- och reningsverk. Detta borde ha gjorts tidigare eftersom reningsverket i Åtorp har kapacitet för 1500 invånare. Och det borde ha gjorts innan Samhällsbyggnadsavdelningen gick ut med nya krav på enskilda avlopp. Men bättre sent än aldrig.

